

L'OIM travaille avec les autorités nationales, locales et des partenaires locaux, afin de mieux comprendre et connaître les mouvements migratoires à travers l'Afrique de l'Ouest et du Centre. Le suivi des flux de population (FMP) est une activité qui permet de quantifier et de qualifier les flux, les profils des migrants, les tendances et les routes migratoires sur un point d'entrée, de transit ou de sortie donné. En Guinée, cinq points de suivi ont été installés depuis avril 2017 dans les localités frontalières avec le Mali et le Sénégal dont trois sont actifs à ce jour. Il s'agit des localités de **Kouremalé**, **Nafadji** et **Boundoufourdou** où l'on observe les mouvements des voyageurs. Cette infographie est un résumé des données collectées sur l'ensemble des points de suivi au cours du mois d'octobre 2019.



La moyenne journalière du nombre d'individus observés (1 416) sur l'ensemble des points de suivi actifs sur le territoire a diminué de 7 pour cent par rapport au mois de septembre 2019.

La baisse des flux au cours du mois s'explique de façon globale par le bitumage de la route Bamako-Djoulafoundou situant à un demi kilomètre du point FMP de Nafadji, ce qui fait que beaucoup de voyageurs passent par ce point, mais aussi pour des raisons de proximité et de praticabilité de la route menant vers Bamako, par ailleurs les troubles socio-politiques pourraient être l'une des raisons de la baisse des flux.

Les principaux mouvements migratoires observés étaient la migration économique de long-terme (47% des individus observés), la migration de court-terme (40%), la migration saisonnière (8%) et le tourisme (3%). Les principales nationalités observées au cours de ce mois étaient les Guinéens (69%) et les Maliens (7%).

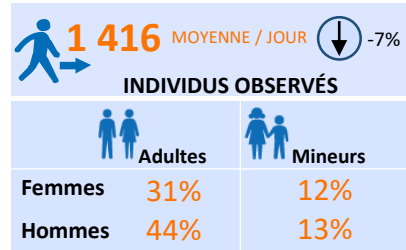
Deux principaux moyens de transport ont été identifiés au cours du mois: la voiture (73% des flux) et le bus (27% des flux). Parmi les voyageurs, la proportion des mineurs non accompagnés observés sur l'ensemble des points de suivi des flux par rapport au mois passé a augmenté de 1 pour cent. Au cours du mois de septembre, **Bamako**, **Labé**, **Dakar**, **Conakry**, **Siguiri**, **Pita**, **Kankan**, **Manda** et **Lélouma** ont été les principales villes de départ et **Manda**, **Bamako**, **Conakry**, **Siguiri**, **Labé**, **Kankan**, **Dakar** et **Pita** ont été les principales destinations ayant enregistré plus de 1 000 voyageurs.

MÉTHODOLOGIE Le suivi des flux de population (Flow Monitoring, FM) est un exercice qui vise à identifier les zones de forte mobilité interne et transfrontalière et à mieux comprendre les caractéristiques des flux migratoires. Les zones de forte mobilité sont identifiées à l'échelle du pays. Les équipes DTM conduisent ensuite un travail auprès des informateurs clés pour identifier des points de transit stratégiques. Les enquêteurs collectent les données auprès des informateurs clés présents aux points de suivi des flux (FMP): il peut s'agir du personnel des gares routières, de fonctionnaires de police ou de douane, des chauffeurs de bus ou des migrants eux-mêmes. Un questionnaire de base associé à des observations directes permet de collecter des données désagrégées par sexe et nationalité. Dans les trois zones, les points de suivi des flux ont été choisis après consultation avec les acteurs nationaux et locaux impliqués dans la gestion des migrations en Guinée, en fonction de sa localisation et des caractéristiques propres aux flux transitant dans ces espaces. La collecte de données se fait de manière quotidienne de 8h à 18h.

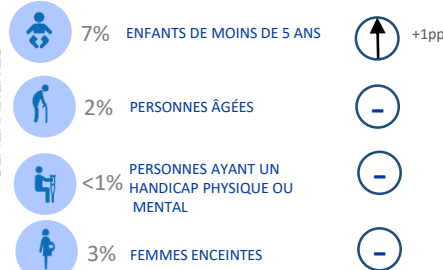
LIMITES Les données utilisées dans le cadre de cette analyse sont des estimations et ne représentent qu'une partie des flux observés. La couverture spatiale et temporelle de ces enquêtes est partielle et, bien que la collecte des données se fasse de manière quotidienne et sur des périodes où les flux sont importants, la couverture spatiale et temporelle de ces enquêtes reste partielle. Aucune information n'est collectée sur les flux existant hors des plages horaires couvertes, et les données recueillies ne prennent pas en compte les flux de voyageurs transitant en dehors des zones couvertes.

PROFIL DÉMOGRAPHIQUE

(obtenue par observation directe et lors d'entretiens avec des chauffeurs de bus et chefs de gare)



DÉMOGRAPHIE



VULNÉRABILITÉS

Variations calculées par rapport aux données du mois précédent

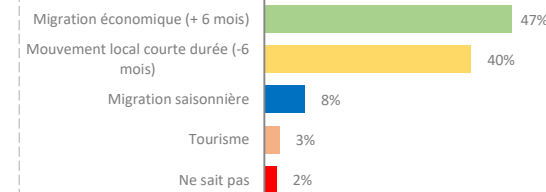
Provenances des transports	%	Variation (pp)
GUINÉE	55	+2
MALI	27	-2
SÉNÉGAL	14	-
GAMBIE	2	-1
AUTRES PAYS	2	+1
Destinations des transports	%	Variation (pp)
GUINÉE	44	+2
MALI	26	-3
SÉNÉGAL	24	+4
GAMBIE	4	+1
AUTRES PAYS	2	-

PROVENANCE ET DESTINATION

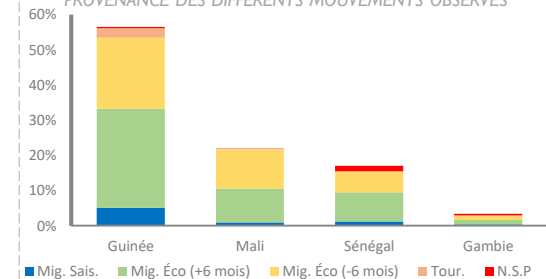
PROFIL DES VOYAGEURS

(obtenue par observation directe et lors d'entretiens avec des chauffeurs de bus et chefs de gare)

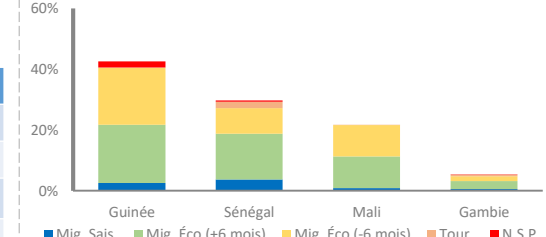
TYPES DE MOUVEMENTS OBSERVÉS



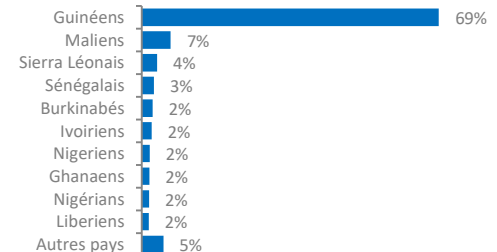
PROVENANCE DES DIFFÉRENTS MOUVEMENTS OBSERVÉS

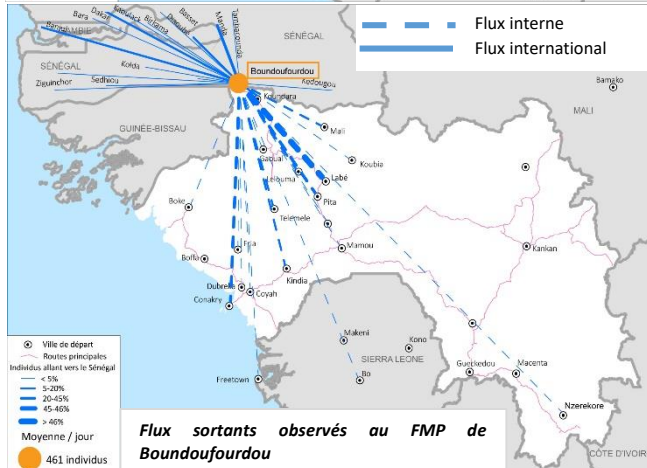
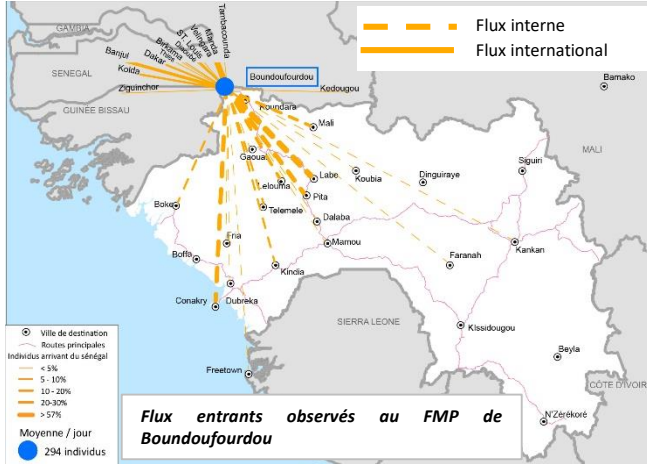


DESTINATION DES DIFFÉRENTS MOUVEMENTS OBSERVÉS



NATIONALITÉS OBSERVÉES





La moyenne journalière du nombre d'individus observés (754) au point de suivi des flux de Boundoufourdou a diminué de 2 pour cent par rapport au mois de septembre 2019.

Deux moyens de transport ont été identifiés: la voiture (88% des flux) et le bus (12% des flux). Les principales nationalités observées au cours de ce mois étaient les Guinéens (92%), les Sénégalais (5%) et les Sierra-Léonais (2%).

Les principaux mouvements migratoires observés étaient la migration de long-terme (49%), la migration de court-terme (31%), la migration saisonnière (11%) et le tourisme (5%).

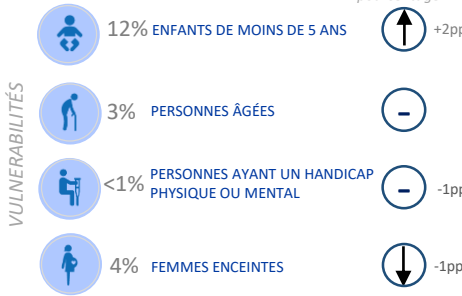
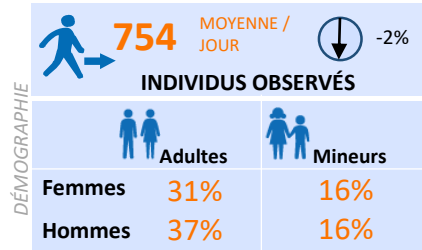
Les Guinéens (93%), les Sénégalais (4%), les Sierra Léonais (2%) et les Gambiens (1%) ont été les principales nationalités observées au cours de ce mois.

La proportion des mineurs non accompagnés observés au niveau du point de suivi des flux a augmenté de 2 pour cent, tandis que la proportion de femmes enceintes est restée stable.

Au cours du mois de septembre, Labé, Dakar, Conakry, Manda, Pita et Lélouma ont été les principales villes de départ. Parallèlement, les villes de Manda, Conakry, Labé, Dakar et Pita figuraient parmi les principales destinations ayant enregistré plus de 1 000 passagers.

PROFIL DÉMOGRAPHIQUE

(obtenu par observation directe et lors d'entretiens avec des chauffeurs de taxi et de bus)



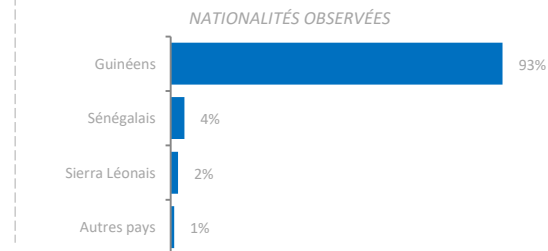
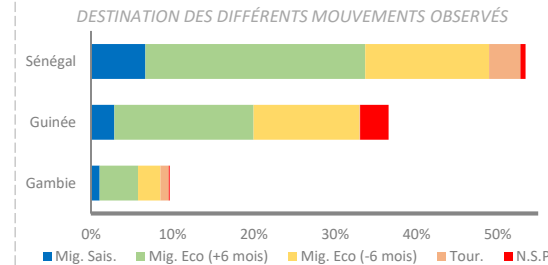
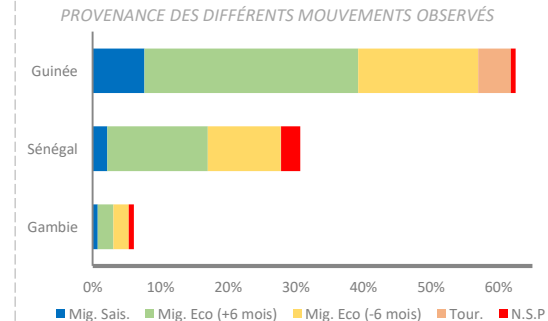
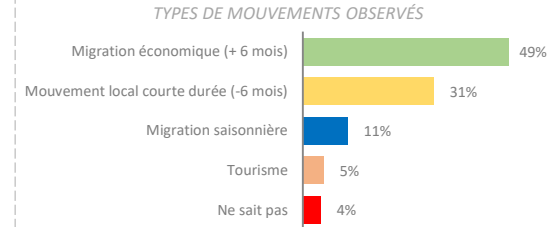
Variations calculées par rapport aux données du mois précédent

Provenances des transports	%	Variation (pp)
GUINÉE	62	+3
SÉNÉGAL	32	-2
GAMBIE	5	+2
AUTRES PAYS	1	+1

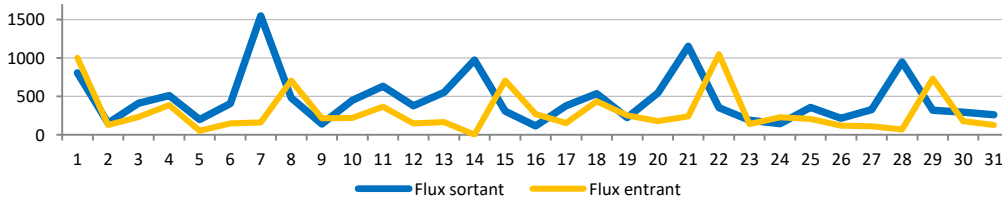
Destinations des transports	%	Variation (pp)
SÉNÉGAL	53	+2
GUINÉE	37	-3
GAMBIE	9	-
AUTRES PAYS	1	+1

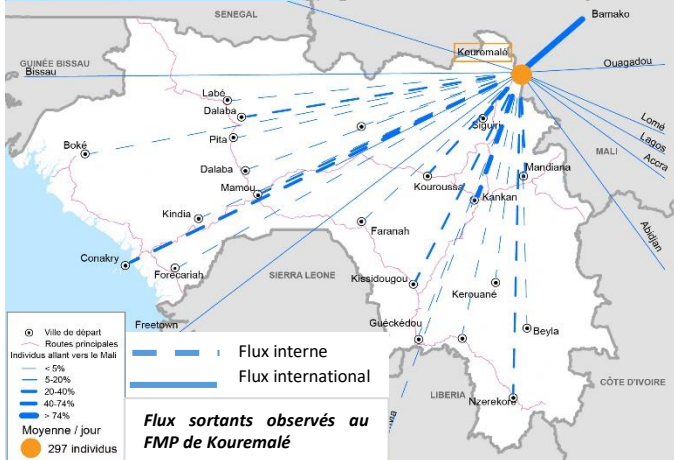
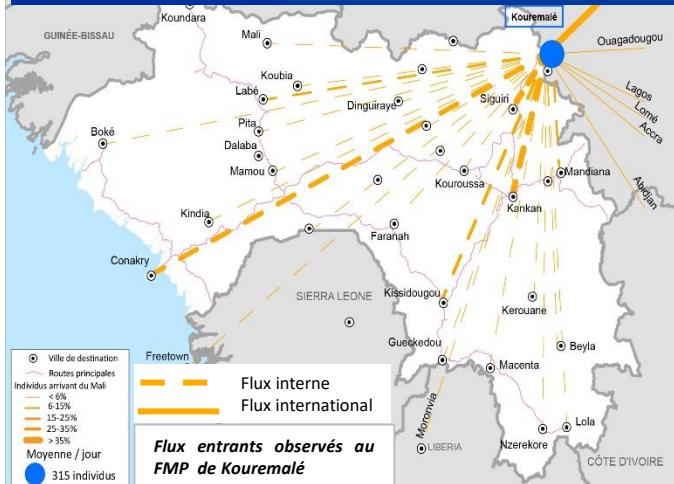
PROFIL DES VOYAGEURS

(obtenu par observation directe et lors d'entretiens avec des chauffeurs de bus et chefs de gare)



ÉVOLUTION DES FLUX D'INDIVIDUS OBSERVÉS AU COURS DU MOIS D'OCTOBRE





La moyenne journalière du nombre d'individus observés (611) au point de suivi des flux de Kouremalé a diminué de 13 pour cent par rapport au mois de septembre 2019.

La baisse des flux au cours du mois s'explique principalement par le bitumage de la route Bamako-Djoulafoundou situé à un demi kilomètre du point FMP de Nafadji, ce qui fait que beaucoup de voyageurs passent par ce point, mais aussi pour des raisons de proximité et de praticabilité de la route menant vers Bamako.

Durant le mois de septembre, deux modes de transport ont été identifiés: la voiture (57% des flux) et le bus (43% des flux).

La proportion des mineurs non accompagnés est restée stable tant dis que celle des femmes enceintes observés au niveau du point de suivi des flux a augmenté de 1 pour cent au courant du mois d'octobre.

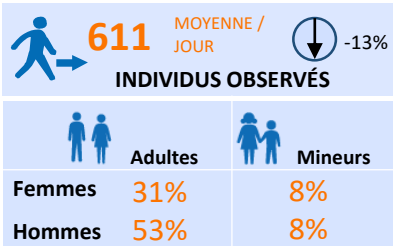
Les Guinéens (39%), les Maliens (14%), les Burkinabés (5%), les Sierra Léonais (5%), les Ivoiriens (5%), les Ghanéens (4%), les Nigériens (4%), et Nigériens (4%) ont été les principales nationalités observées au cours de ce mois.

Les mouvements migratoires observés étaient la migration de court-terme (53%), la migration de long-terme (46%) et la migration saisonnière (1%).

Au cours du mois d'octobre, les principales villes de destination et de départ ont été Bamako (60%), Siguiri (17%), Kankan (13%) et Conakry (10%).

PROFIL DÉMOGRAPHIQUE

(obtenue par observation directe et lors d'entretiens avec des chauffeurs de taxi et de bus)



DÉMOGRAPHIE



VULNÉRABILITÉS

Variations calculées par rapport aux données du mois précédent

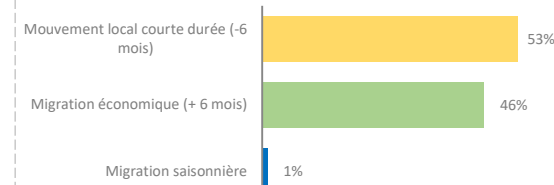
Provenances des transports	%	Variation (pp)
GUINÉE	49	-
MALI	49	-
AUTRES PAYS	2	-
Destinations des transports	%	Variation (pp)
GUINÉE	50	-
MALI	48	-
AUTRES PAYS	2	-

PROVENANCE ET DESTINATION

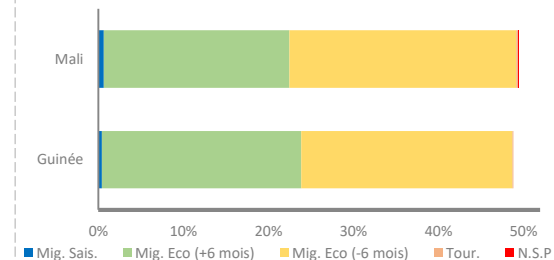
PROFIL DES VOYAGEURS

(obtenue par observation directe et lors d'entretiens avec des chauffeurs de taxi et de bus)

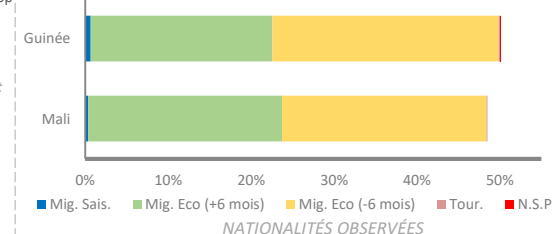
TYPES DE MOUVEMENTS OBSERVÉS



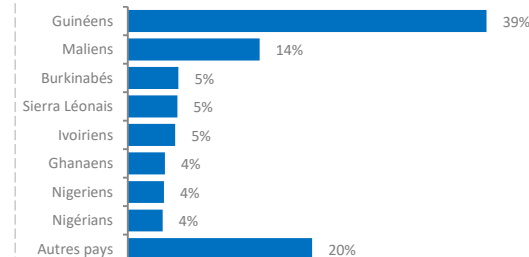
PROVENANCE DES DIFFÉRENTS MOUVEMENTS OBSERVÉS



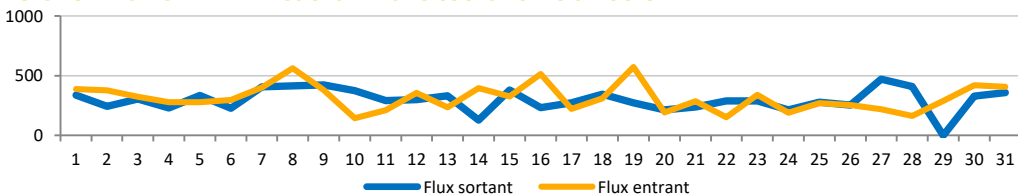
DESTINATION DES DIFFÉRENTS MOUVEMENTS OBSERVÉS

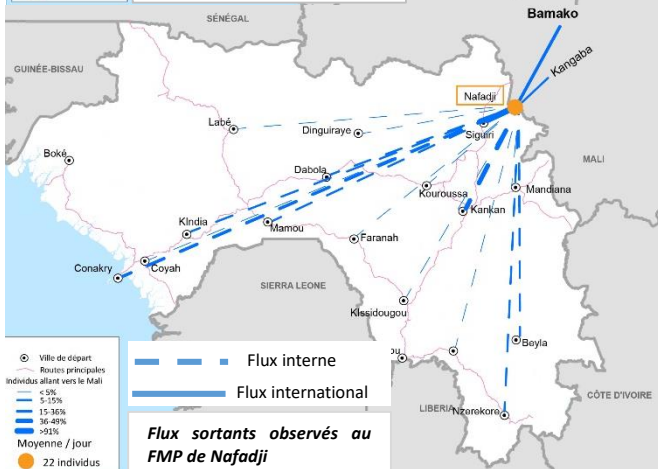
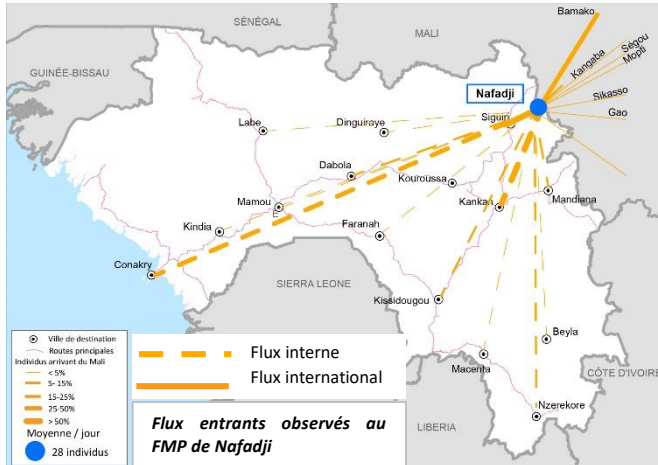


NATIONALITÉS OBSERVÉES

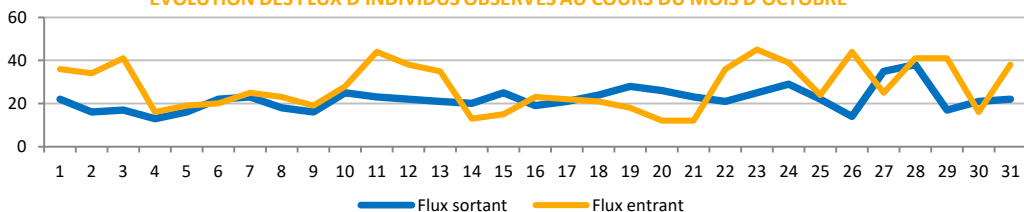


ÉVOLUTION DES FLUX D'INDIVIDUS OBSERVÉS AU COURS DU MOIS D'OCTOBRE





ÉVOLUTION DES FLUX D'INDIVIDUS OBSERVÉS AU COURS DU MOIS D'OCTOBRE



La moyenne journalière du nombre d'individus observés (50) au point de suivi des flux de Nafadji a augmenté de 14 pour cent par rapport au mois de septembre 2019.

Cette augmentation s'explique par la fin des travaux de bitumage de la route du côté de Mali menant vers la Guinée par le point FMP de Nafadji.

Durant le mois d'octobre, cinq principaux modes de transports ont été identifiés : les bus (42%), les taxis (41%), les camions (7%), les motos (6%) et 4. pour cent des voyageurs ont utilisés d'autres moyens de transport.

Les Guinéens (72%), les Maliens (14%), Nigériens (4%), les Burkinabé (3%), et les Sierra Léonais (2%) ont été les principales nationalités observées au cours de ce mois.

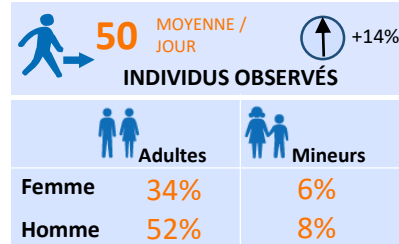
Les principaux mouvements migratoires observés étaient la migration économique de long-terme (45%), migration de court terme (30%) et la migration saisonnière (25%).

Parmi les voyageurs, la proportion des mineurs non accompagnés observée au niveau du point de suivi des flux a diminué de 2 pour cent et celle des femmes enceintes a 1 pour cent.

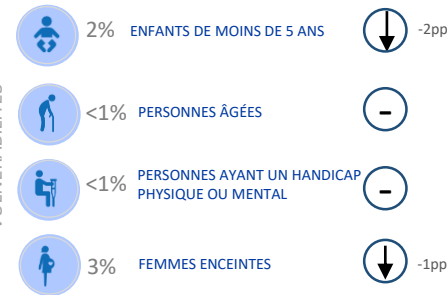
Au cours du mois d'octobre, les principales villes de départ et de destination pour les flux entrants et sortants ont été Bamako, Siguiri, Kankan et Conakry.

PROFIL DÉMOGRAPHIQUE

(obtenue par observation directe et lors d'entretiens avec des chauffeurs de taxi et de bus)



DÉMOGRAPHIE



VULNERABILITÉS

Variations calculées par rapport aux données du mois précédent

Provenances des transports	%	Variation (pp)
GUINÉE	49	-2
MALI	48	-
AUTRES PAYS	3	+2

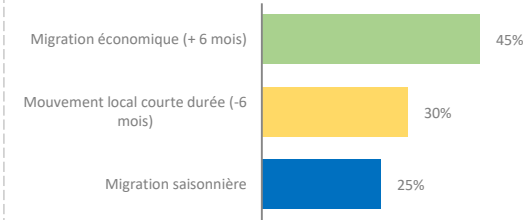
Destinations des transports	%	Variation (pp)
GUINÉE	50	+1
MALI	49	-1
AUTRES PAYS	1	-

PROVENANCE ET DESTINATION

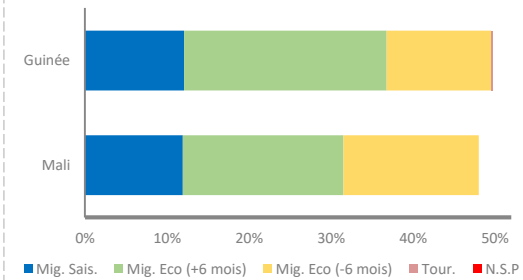
PROFIL DES VOYAGEURS

(obtenue par observation directe et lors d'entretiens avec des chauffeurs de taxi et de bus)

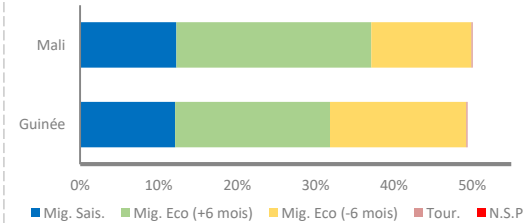
TYPES DE MOUVEMENTS OBSERVÉS



PROVENANCE DES DIFFÉRENTS MOUVEMENTS OBSERVÉS



DESTINATION DES DIFFÉRENTS MOUVEMENTS OBSERVÉS



NATIONALITÉS OBSERVÉES

