

L'OIM travaille avec les autorités nationales, locales et des partenaires locaux, afin de mieux comprendre et connaître les mouvements migratoires à travers l'Afrique de l'Ouest et du Centre. Le suivi des flux de population (FMP) est une activité qui permet de quantifier et de qualifier les flux, les profils des migrants, les tendances et les routes migratoires sur un point d'entrée, de transit ou de sortie donné. En Guinée, cinq points de suivi ont été installés depuis avril 2017 dans les localités frontalières avec le Mali et le Sénégal dont trois sont actifs à ce jour. Il s'agit des localités de Kouremalé, Nafadji et Boundoufourdou où l'on observe les mouvements des voyageurs. Cette infographie est un résumé des données collectées sur l'ensemble des points de suivi au cours du mois de mai 2019.



La moyenne journalière du nombre d'individus observés (877) au point de suivi des flux global a diminué de 10 pour cent par rapport au mois d'avril 2019

Suite à la baisse des flux au niveau de Boundoufourdou, qui comptabilise le plus grand nombre de voyageurs, cela explique la baisse des flux globaux du mois.

Les principaux mouvements migratoires observés étaient la migration économique de long-terme 46% des individus observés), la migration de court-terme 42%, la migration saisonnière 8% et le tourisme 2%. Deux principaux moyens de transport ont été identifiés : Les voitures 85% des flux et les bus 14% des flux. Les principales nationalités observées au cours de ce mois étaient les Guinéens 74% et Maliens 6%.

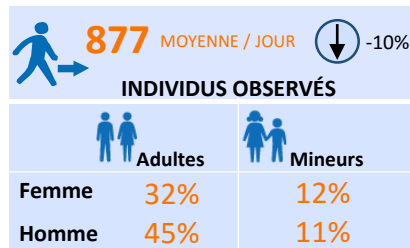
Parmi les voyageurs, La proportion des mineurs non accompagnés observés sur l'ensemble des points de suivi des flux est 8 pour cent. Au cours du mois de mai, **Bamako, Conakry, Dakar, Labé, Pita, Manda, Siguir** et **Kankan** ont été les principales villes de départ et **Manda, Bamako, Conakry, Siguir, Labé, Kankan** et **Dakar** ont été les principales destinations ayant enregistré plus de 1 000 voyageurs.

**MÉTHODOLOGIE** Le suivi des flux de population (Flow Monitoring. FM) est un exercice qui vise à identifier les zones de forte mobilité interne et transfrontalière et à mieux comprendre les caractéristiques des flux migratoires. Les zones de forte mobilité sont identifiées à l'échelle du pays. Les équipes DTM conduisent ensuite un travail auprès des informateurs clés pour identifier des points de transit stratégiques. Les enquêteurs collectent les données auprès des informateurs clés présents aux points de suivi des flux (FMP): il peut s'agir du personnel des gares routières, de fonctionnaires de police ou de douane, des chauffeurs de bus ou des migrants eux-mêmes. Un questionnaire de base associé à des observations directes permet de collecter des données désagrégées par sexe et nationalité. Dans les trois zones, les points de suivi des flux ont été choisis après consultation avec les acteurs nationaux et locaux impliqués dans la gestion des migrations en Guinée, en fonction de sa localisation et des caractéristiques propres aux flux transitant dans ces espaces. La collecte de données se fait de manière quotidienne de 8h à 18h.

**LIMITES** Les données utilisées dans le cadre de cette analyse sont des estimations et ne représentent qu'une partie des flux observés. La couverture spatiale et temporelle de ces enquêtes est partielle et, bien que la collecte des données se fasse de manière quotidienne et sur des périodes où les flux sont importants, elle reste partielle. Aucune information n'est collectée sur les flux existant des plages horaires couvertes, et les données recueillies ne prennent pas en compte les flux de voyageurs transitant en dehors des zones couvertes.

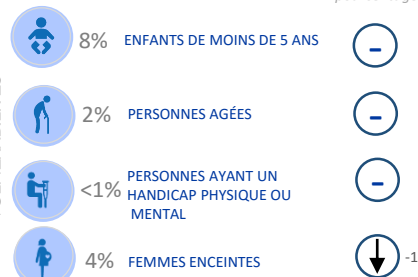
### PROFIL DÉMOGRAPHIQUE

(obtenue par observation directe et lors d'entretiens avec des chauffeurs de bus et chefs de gare)



DÉMOGRAPHIE

pp: point pourcentage



VULNERABILITÉS

Variations calculées par rapport aux données du mois précédent

Provenances des transports	%	Variation (pp)
GUINÉE	54	-2
MALI	31	-
SÉNÉGAL	11	+1
GAMBIE	2	-
AUTRES PAYS	2	+1

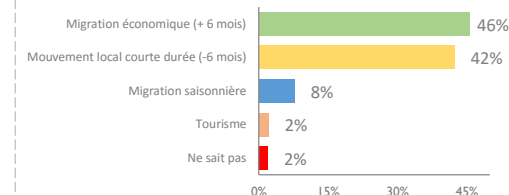
PROVENANCE ET DESTINATION

Destinations des transports	%	Variation (pp)
GUINÉE	45	+2
MALI	31	+3
SÉNÉGAL	19	-4
GAMBIE	4	-
AUTRES PAYS	1	-1

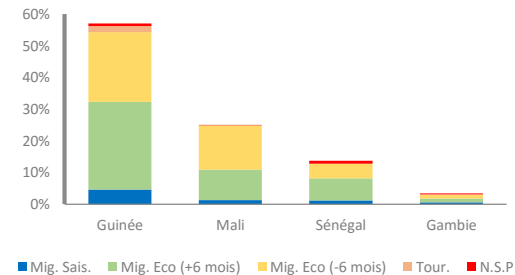
### PROFIL DES VOYAGEURS

(obtenue par observation directe et lors d'entretiens avec des chauffeurs de bus et chefs de gare)

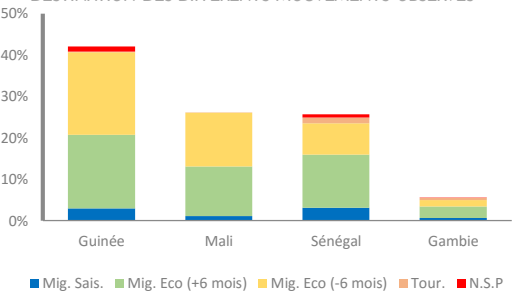
#### PRINCIPAUX TYPES DE MOUVEMENTS OBSERVÉS



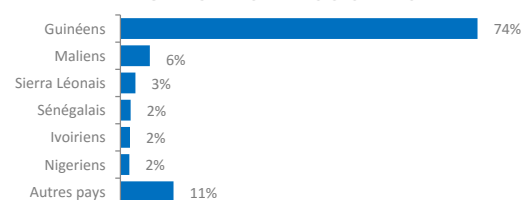
#### PROVENANCE DES DIFFÉRENTS MOUVEMENTS OBSERVÉS

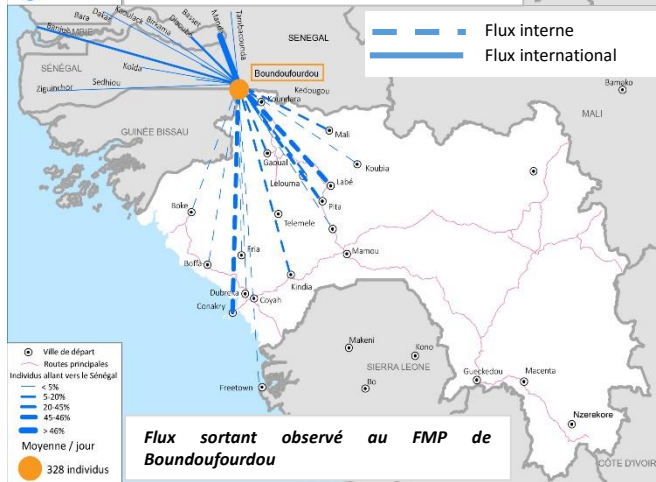
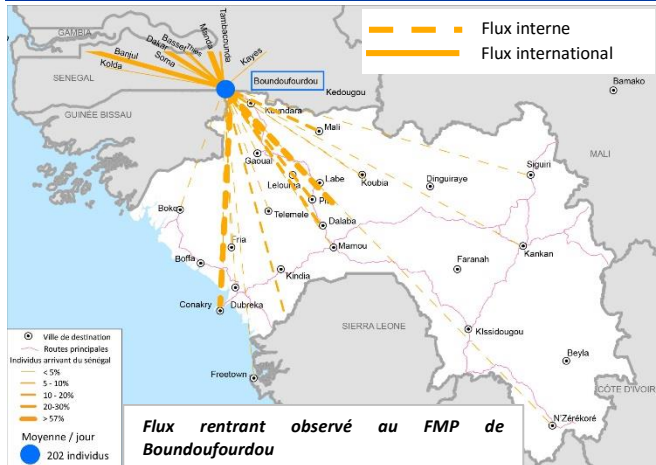


#### DESTINATION DES DIFFÉRENTS MOUVEMENTS OBSERVÉS



#### PRINCIPALES NATIONALITÉS OBSERVÉES





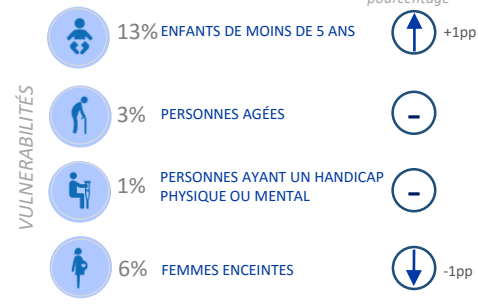
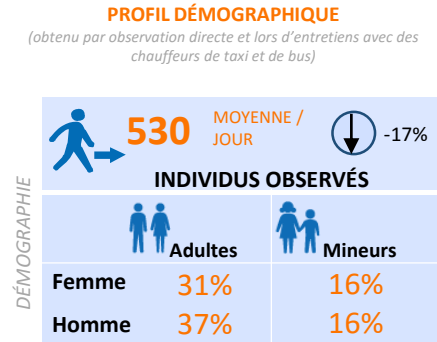
La moyenne journalière du nombre d'individus observés (530) au point de suivi des flux de Boundoufourdou a diminué de 17 pour cent par rapport au cours du mois d'avril 2019.

La baisse des flux au cours du mois au niveau de Boundoufourdou s'explique par le fait que pendant l'été, un point de contrôle secondaire (Missira) pratiqué par les voyageurs pour des raisons de proximité de la ville de Manda, qui à un marché hebdomadaire attirant un grand nombre de voyageurs.

Deux principaux moyens de transport ont été identifiés: les voitures (88% des flux) et les bus (12% des flux). La principale nationalité observée au cours de ce mois étaient les Guinéens 95%.

Les principaux mouvements migratoires observés étaient la migration économique de long-terme 49%, la migration de court terme 31%, la migration saisonnière (11%), et le tourisme 4%. Cependant, 4 pour cent des individus interrogés n'ont pas donné de raison à leur voyage. Parmi les voyageurs, la proportion des mineurs non accompagnés observés au niveau du point de suivi des flux est 13 pour cent, tandis que la proportion de femmes enceintes était de 6 pour cent.

Au cours du mois de mai, Dakar, Labé, Conakry, Pita et Manda ont été les principales villes de départ. Parallèlement les villes de Manda, Conakry, Labé et Dakar figuraient parmi les principales destinations ayant enregistré plus de 1 000 passagers.

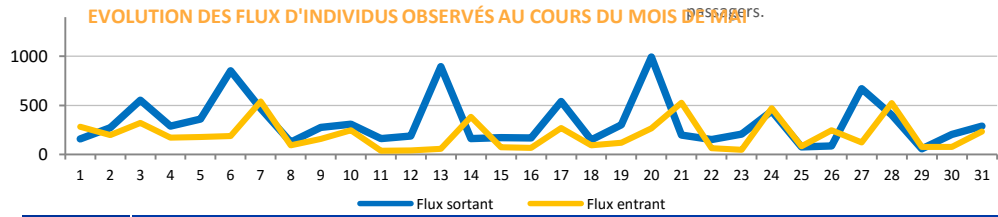
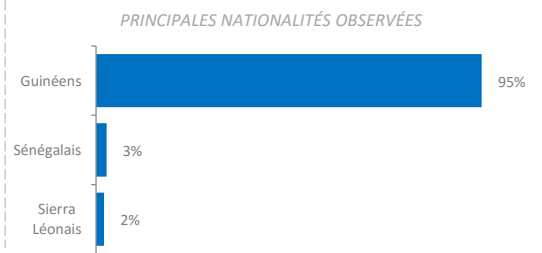
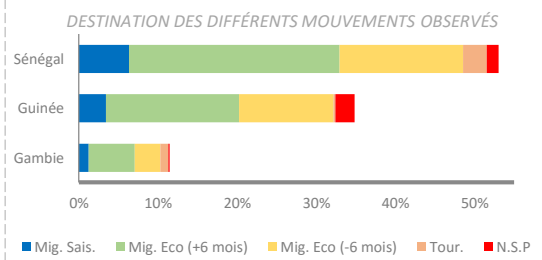
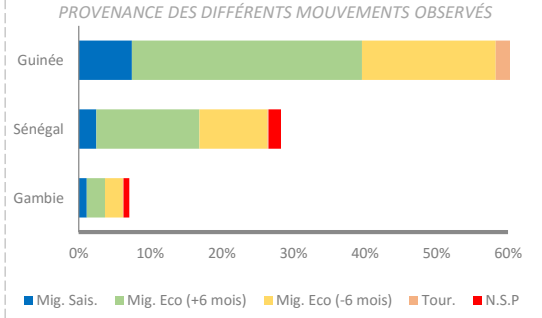
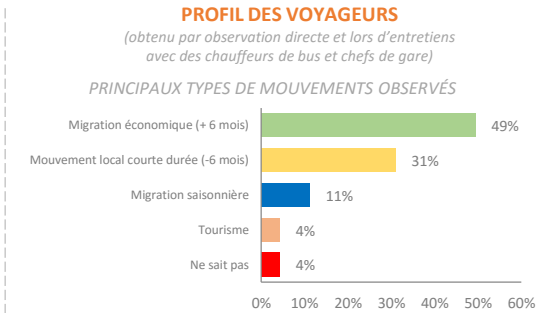


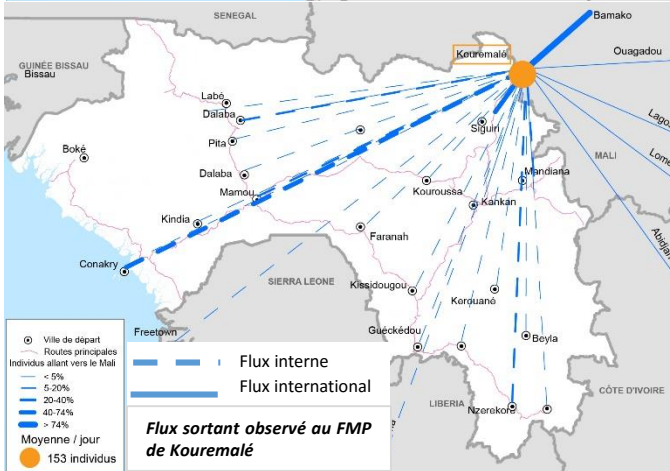
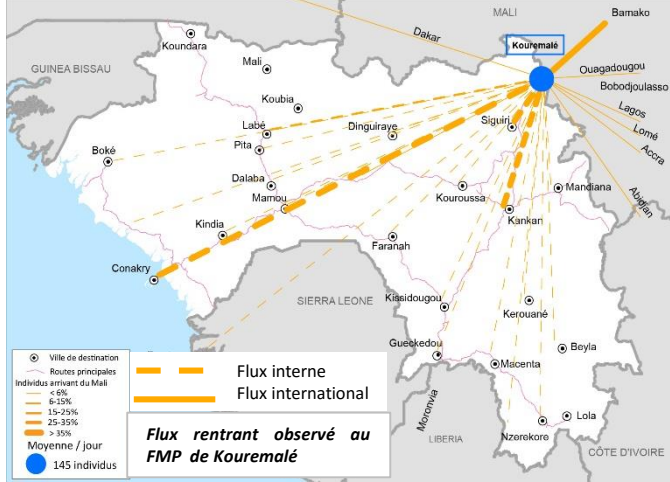
Variations calculées par rapport aux données du mois précédent

Provenances des transports	%	Variation (pp)
GUINÉE	62	-6
SÉNÉGAL	31	+6
GAMBIE	6	-
AUTRES PAYS	1	-

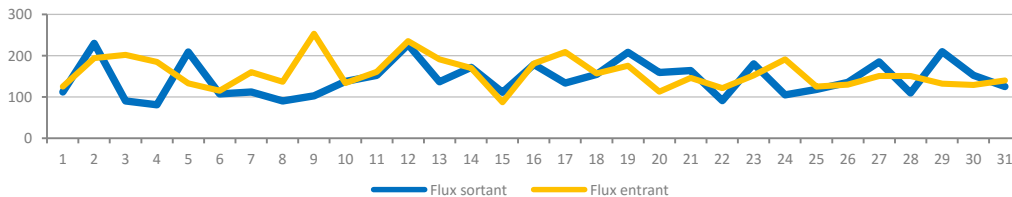
  

Destinations des transports	%	Variation (pp)
SÉNÉGAL	51	-7
GUINÉE	37	-6
GAMBIE	11	-
AUTRES PAYS	1	+1





EVOLUTION DES FLUX D'INDIVIDUS OBSERVÉS AU COURS DU MOIS DE MAI



La moyenne journalière du nombre d'individus observés (302) au point de suivi des flux de Kouremalé a augmenté de 2 pour cent par rapport au mois de d'avril 2019.

Malgré une légère augmentation des flux, les évolutions des flux entrant et sortant au cours de ce mois ont suivi la même tendance comparées au mois précédent.

Durant le mois de mai, deux principaux modes de transport ont été identifiés: voitures (87% des flux) et bus (13% des flux).

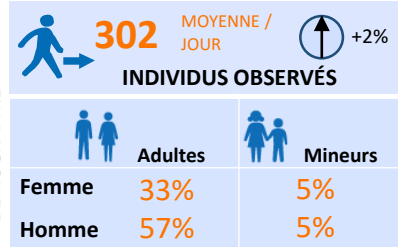
Les Guinéens (38%), les Maliens (15%), les Ivoiriens (6%), les Sierra Léonais (6%), les Nigériens (5%) et Burkinabés (5%) ont été les principales nationalités observées au cours de ce mois.

Les principaux mouvements migratoires observés étaient la migration économique de court-terme (57%), la migration de long-terme (42%) et la migration saisonnière (1%).

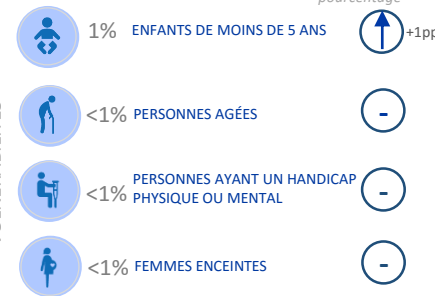
Au cours du mois de mai, les principales villes de destination et de départ ont été Bamako (56%), Conakry (17%), Siguiri (15%) et Kankan (12%).

### PROFIL DÉMOGRAPHIQUE

(obtenue par observation directe et lors d'entretiens avec des chauffeurs de taxi et de bus)



DÉMOGRAPHIE



VULNERABILITÉS

Variations calculées par rapport aux données du mois précédent

Provenances des transports	%	Variation (pp)
GUINÉE	50	+2
MALI	49	+1
AUTRES PAYS	1	+1

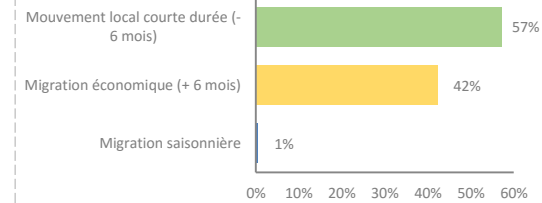
Destinations des transports	%	Variation (pp)
GUINÉE	50	-2
MALI	49	2
AUTRES PAYS	1	1

PROVENANCE ET DESTINATION

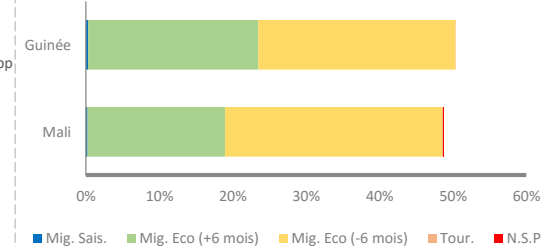
### PROFIL DES VOYAGEURS

(obtenue par observation directe et lors d'entretiens avec des chauffeurs de taxi et de bus)

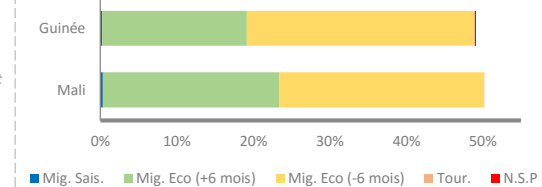
PRINCIPAUX TYPES DE MOUVEMENTS OBSERVÉS



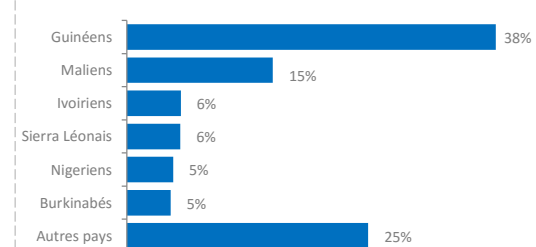
PROVENANCE DES DIFFÉRENTS MOUVEMENTS OBSERVÉS

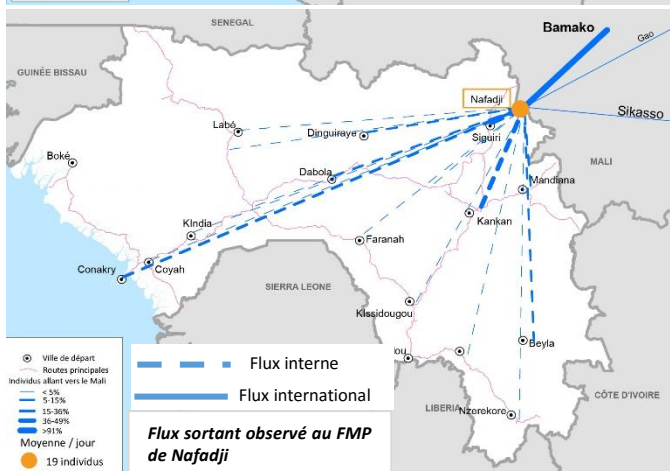
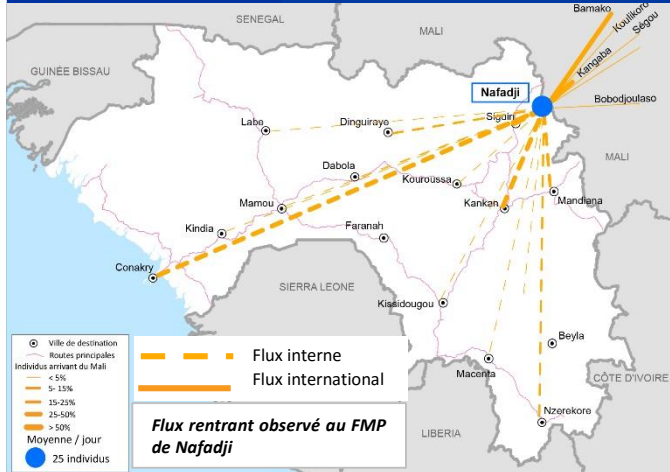


DESTINATION DES DIFFÉRENTS MOUVEMENTS OBSERVÉS

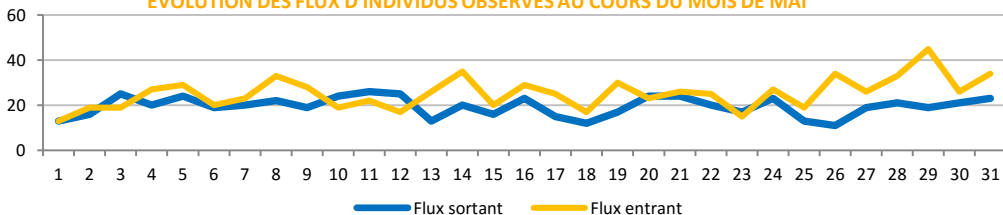


PRINCIPALES NATIONALITÉS OBSERVÉES





EVOLUTION DES FLUX D'INDIVIDUS OBSERVÉS AU COURS DU MOIS DE MAI



La moyenne journalière du nombre d'individus observés (45) au point de suivi des flux de Nafadji a diminué de 4 pour cent par rapport au mois d'avril 2019.

La baisse des flux en comparaison avec les chiffres du mois dernier. Le nombre de personnes observées quotidiennement est resté relativement stable, malgré une hausse à partir du 23 mai.

Durant le mois de mai, quatre principaux modes de transports ont été identifiés : les bus 41%, les taxis 36%, les camions 11% et les motos 10% et autres 2%.

Les Guinéens 70%, Maliens 17%, Nigériens 4% et Burkinabés 3% ont été les principales nationalités observées au cours de ce mois.

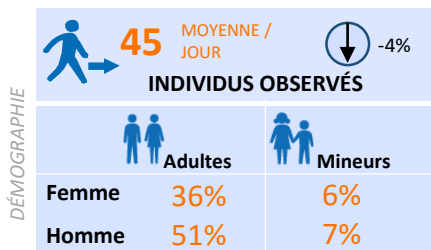
Les principaux mouvements migratoires observés étaient la migration économique de long-terme 41%, la migration saisonnière 33%, la migration de court terme 25%.

Parmi les voyageurs, la proportion des mineurs non accompagnés observée au niveau du point de suivi était de 4 pour cent, celui des femmes enceintes étant de 2 pour cent.

Au cours du mois de mai, les principales villes de départ et de destination pour les flux entrant et sortant ont été Bamako, Kankabanda, Siguiri, Kankan et Conakry.

### PROFIL DÉMOGRAPHIQUE

(obtenue par observation directe et lors d'entretiens avec des chauffeurs de taxi et de bus)



Variations calculées par rapport aux données du mois précédent

Provenances des transports	%	Variation (pp)
MALI	50	+1
GUINÉE	49	-
AUTRES PAYS	1	-

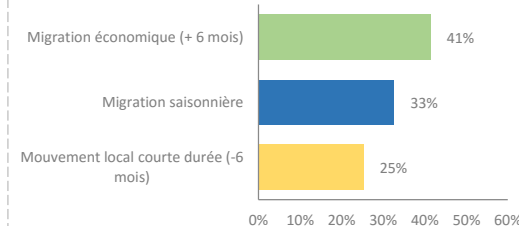
  

Destinations des transports	%	Variation (pp)
GUINÉE	51	-
MALI	49	+1
AUTRES PAYS	1	-

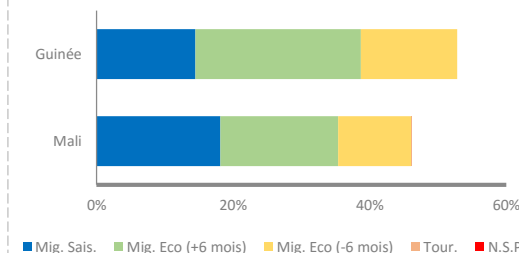
### PROFIL DES VOYAGEURS

(obtenue par observation directe et lors d'entretiens avec des chauffeurs de taxi et de bus)

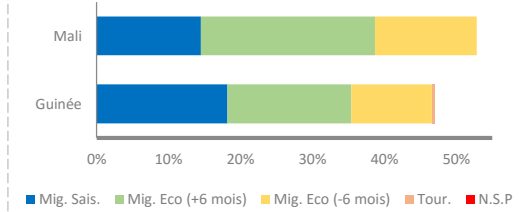
#### PRINCIPAUX TYPES DE MOUVEMENTS OBSERVÉS



#### PROVENANCE DES DIFFÉRENTS MOUVEMENTS OBSERVÉS



#### DESTINATION DES DIFFÉRENTS MOUVEMENTS OBSERVÉS



#### PRINCIPALES NATIONALITÉS OBSERVÉS

