

L'OIM travaille avec les autorités nationales, locales et des partenaires locaux, afin de mieux comprendre et connaître les mouvements migratoires à travers l'Afrique de l'Ouest et du Centre. Le suivi des flux de population (FMP) est une activité qui permet de quantifier et de qualifier les flux, les profils des migrants, les tendances et les routes migratoires sur un point d'entrée, de transit ou de sortie donné. En Guinée, cinq points de suivi ont été installés depuis avril 2017 dans les localités frontalières avec le Mali et le Sénégal dont trois sont actifs à ce jour. Il s'agit des localités de **Kouremalé**, **Nafadji** et **Boundoufourdou** où l'on observe les mouvements des voyageurs. Cette infographie est un résumé des données collectées sur l'ensemble des points de suivi au cours du mois de juin 2019.



La moyenne journalière du nombre d'individus observés (1 084) sur l'ensemble des points de suivi actifs sur le territoire a augmenté de 24 pour cent par rapport au mois de mai 2019.

Cette augmentation s'explique par la suspension des activités d'orpaillages dans les zones minières de la région de Kankan, et aussi par l'impraticabilité de la route secondaire de (Missira, qui oriente les voyageurs vers le point de Boundoufourdou).

Les principaux mouvements migratoires observés étaient la migration économique de long-terme (45%) des individus observés, la migration de court-terme (42%), la migration saisonnière (8%) et le tourisme 3%. Deux principaux moyens de transport ont été identifiés : Les voitures (84%) des flux et les bus (15%) des flux. Les principales nationalités observées au cours de ce mois étaient les Guinéens (73%) et Maliens (6%).

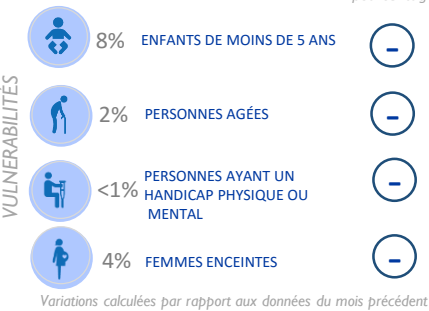
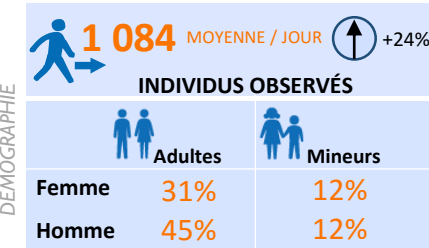
Parmi les voyageurs, la proportion des mineurs non accompagnés observés sur l'ensemble des points de suivi des flux par rapport au mois passé reste à 8 pour cent. Au cours du mois de juin, **Bamako**, **Dakar**, **Conakry**, **Labé**, **Pita**, **Siguiré**, **Kankan** et **Manda** ont été les principales villes de départ et **Manda**, **Bamako**, **Conakry**, **Labé**, **Siguiré**, **Kankan** et **Dakar** ont été les principales destinations ayant enregistré plus de 1 000 voyageurs.

**MÉTHODOLOGIE** Le suivi des flux de population (Flow Monitoring, FM) est un exercice qui vise à identifier les zones de forte mobilité interne et transfrontalière et à mieux comprendre les caractéristiques des flux migratoires. Les zones de forte mobilité sont identifiées à l'échelle du pays. Les équipes DTM conduisent ensuite un travail auprès des informateurs clés pour identifier des points de transit stratégiques. Les enquêteurs collectent les données auprès des informateurs clés présents aux points de suivi des flux (FMP) : il peut s'agir du personnel des gares routières, de fonctionnaires de police ou de douane, des chauffeurs de bus ou des migrants eux-mêmes. Un questionnaire de base associé à des observations directes permet de collecter des données désagrégées par sexe et nationalité. Dans les trois zones, les points de suivi des flux ont été choisis après consultation avec les acteurs nationaux et locaux impliqués dans la gestion des migrations en Guinée, en fonction de sa localisation et des caractéristiques propres aux flux transitant dans ces espaces. La collecte de données se fait de manière quotidienne de 8h à 18h.

**LIMITES** Les données utilisées dans le cadre de cette analyse sont des estimations et ne représentent qu'une partie des flux observés. La couverture spatiale et temporelle de ces enquêtes est partielle et, bien que la collecte des données se fasse de manière quotidienne et sur des périodes où les flux sont importants, elle reste partielle. Aucune information n'est collectée sur les flux existant hors des plages horaires couvertes, et les données recueillies ne prennent pas en compte les flux de voyageurs transitant en dehors des zones couvertes.

### PROFIL DÉMOGRAPHIQUE

(obtenue par observation directe et lors d'entretiens avec des chauffeurs de bus et chefs de gare)



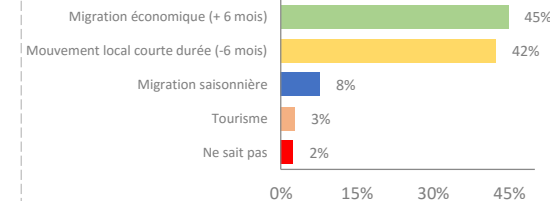
Provenances des transports	%	Variation (pp)
GUINÉE	54	-
MALI	30	-1
SÉNÉGAL	13	+2
GAMBIE	3	+1

Destinations des transports	%	Variation (pp)
GUINÉE	46	+1
MALI	29	-2
SÉNÉGAL	21	2
GAMBIE	4	-

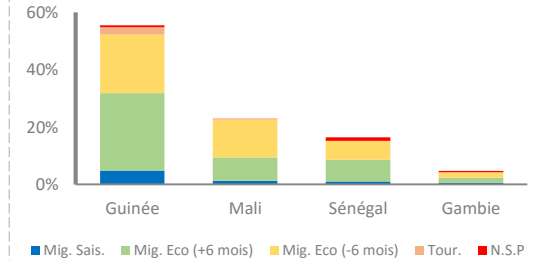
### PROFIL DES VOYAGEURS

(obtenue par observation directe et lors d'entretiens avec des chauffeurs de bus et chefs de gare)

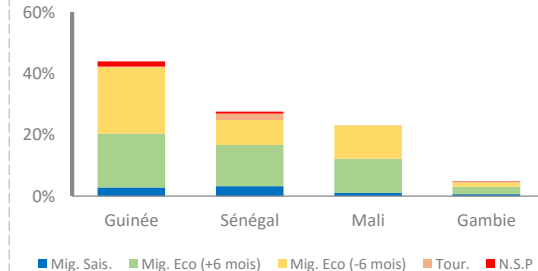
#### PRINCIPAUX TYPES DE MOUVEMENTS OBSERVÉS



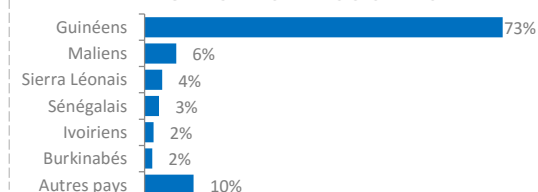
#### PROVENANCE DES DIFFÉRENTS MOUVEMENTS OBSERVÉS

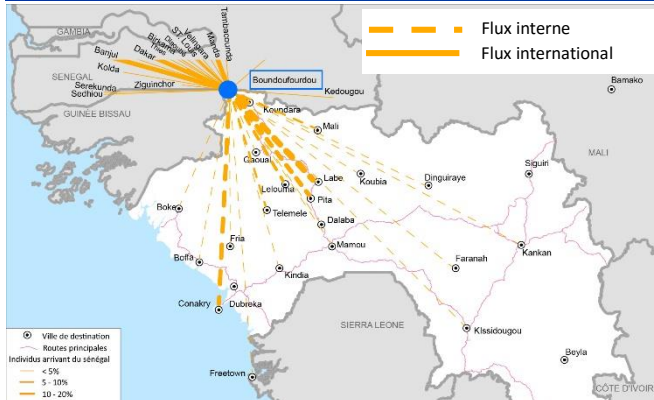


#### DESTINATION DES DIFFÉRENTS MOUVEMENTS OBSERVÉS

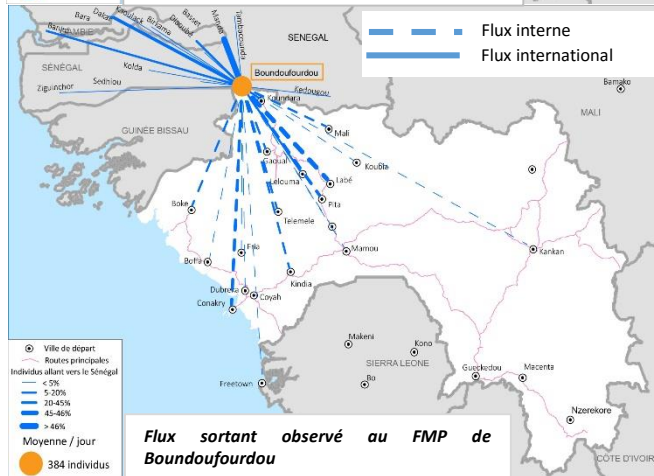


#### PRINCIPALES NATIONALITÉS OBSERVÉES





**Flux rentrant observé au FMP de Boundoufourdou**



**Flux sortant observé au FMP de Boundoufourdou**

La moyenne journalière du nombre d'individus observés (661) au point de suivi des flux de Boundoufourdou a augmenté de 25 pour cent par rapport au cours du mois de mai 2019.

L'augmentation des flux au cours du mois au niveau de Boundoufourdou s'explique par la suite de l'arrivée de l'hivernage, qui fait que la route secondaire de Missira devient impraticable par les voyageurs et et se répercute au niveau du point de Boundoufourdou. En outre, le début des vacances scolaires vient s'ajouter à cela, entraînant le déplacement d'un grand nombre d'étudiants et d'élèves.

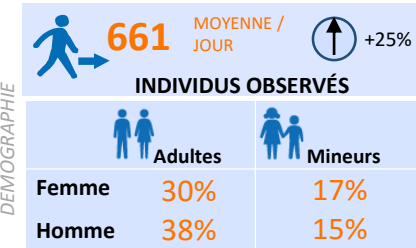
Deux principaux moyens de transport ont été identifiés: les voitures (88% des flux) et les bus (12% des flux). La principale nationalité observée au cours de ce mois étaient les Guinéens (93%).

La proportion des mineurs non accompagnés observés au niveau du point de suivi des flux est de 12 pour cent, tandis que la proportion de femmes enceintes était de 6 pour cent.

Au cours du mois de mai, **Dakar, Labé, Conakry, Pita et Manda** ont été les principales villes de départ. Parallèlement les villes de **Manda, Conakry, Labé et Dakar** figuraient parmi les principales destinations ayant enregistré plus de 1000 passagers.

### PROFIL DÉMOGRAPHIQUE

(obtenue par observation directe et lors d'entretiens avec des chauffeurs de taxi et de bus)



Variations calculées par rapport aux données du mois précédent

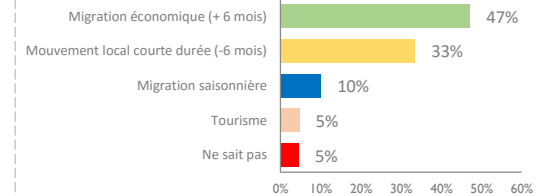
Provenances des transports	%	Variation (pp)
GUINÉE	60	-2
SÉNÉGAL	32	+1
GAMBIE	8	+2

Destinations des transports	%	Variation (pp)
SÉNÉGAL	51	-
GUINÉE	39	+2
GAMBIE	9	-2
AUTRES PAYS	1	-

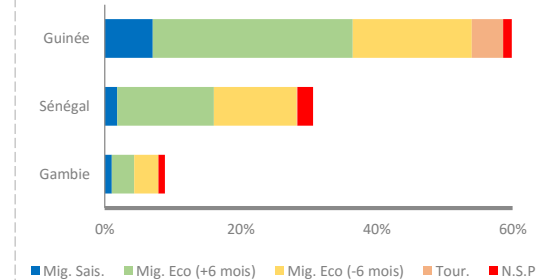
### PROFIL DES VOYAGEURS

(obtenue par observation directe et lors d'entretiens avec des chauffeurs de bus et chefs de gare)

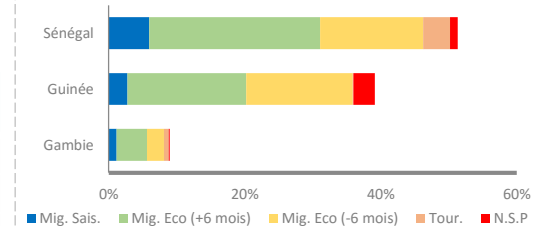
#### PRINCIPAUX TYPES DE MOUVEMENTS OBSERVÉS



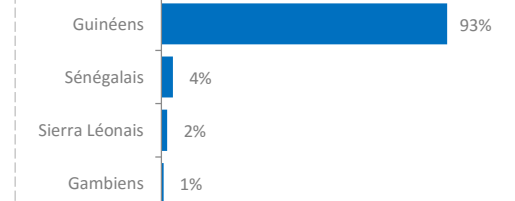
#### PROVENANCE DES DIFFÉRENTS MOUVEMENTS OBSERVÉS



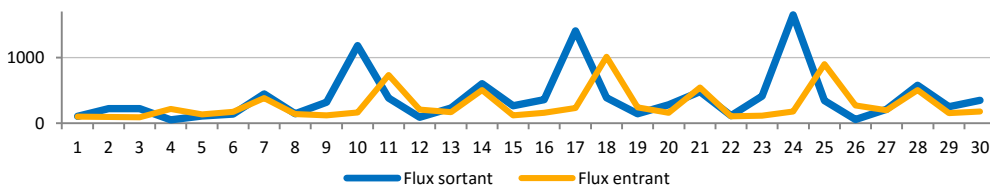
#### DESTINATION DES DIFFÉRENTS MOUVEMENTS OBSERVÉS

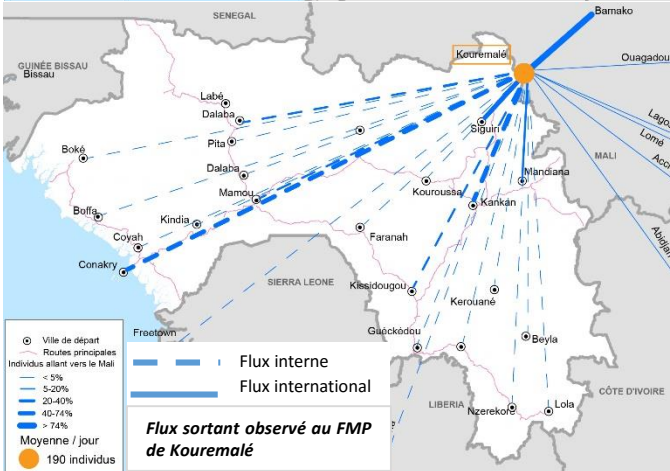
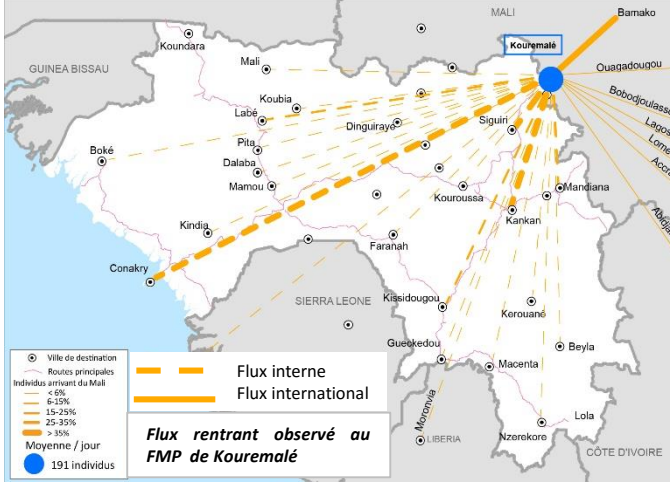


#### PRINCIPALES NATIONALITÉS OBSERVÉS

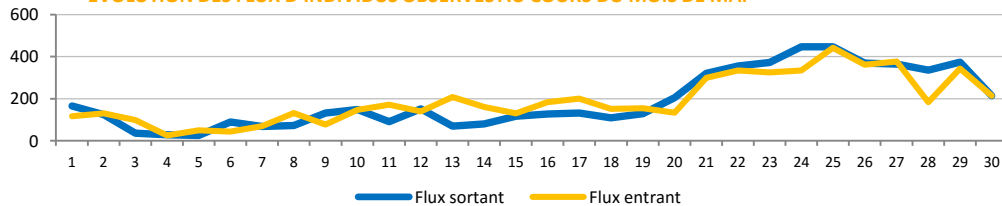


### EVOLUTION DES FLUX D'INDIVIDUS OBSERVÉS AU COURS DU MOIS DE MAI





EVOLUTION DES FLUX D'INDIVIDUS OBSERVÉS AU COURS DU MOIS DE MAI



La moyenne journalière du nombre d'individus observés (381) au point de suivi des flux de Kouremalé a augmenté de 26 pour cent par rapport au mois de mai 2019.

Cette augmentation s'explique par la suspension, par les autorités, des activités d'orpaillage en période d'hivernage, suscitant le retour d'un grand nombre d'orpailleurs étrangers. En outre, le début des vacances scolaires a entraîné le déplacement d'un grand nombre d'étudiants et d'élèves pour se rendre à côté des parents.

Durant le mois de mai, deux principaux modes de transport ont été identifiés: voitures (84% des flux) et bus (16% des flux).

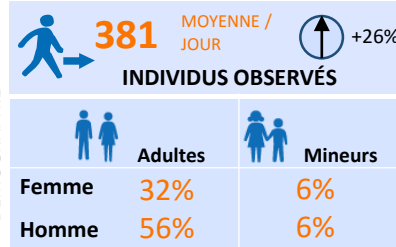
Les Guinéens (39%), les Maliens (16%), les Sierra Léonais (6%), les Ivoiriens (5%), les Ghanéens (4%) et Burkinabés (4%) ont été les principales nationalités observées au cours de ce mois.

Les principaux mouvements migratoires observés étaient la migration économique de court-terme (57%), la migration de long-terme (42%) et la migration saisonnière (1%).

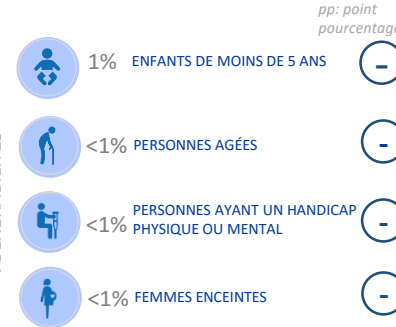
Au cours du mois de mai, les principales villes de destination et de départ ont été Bamako (57%), Conakry (15%), Siguiri (15%) et Kankan (13%).

### PROFIL DÉMOGRAPHIQUE

(obtenue par observation directe et lors d'entretiens avec des chauffeurs de taxi et de bus)



DÉMOGRAPHIE



VULNERABILITÉS

Variations calculées par rapport aux données du mois précédent

Provenances des transports	%	Variation (pp)
GUINÉE	50	-
MALI	49	-
AUTRES PAYS	1	-

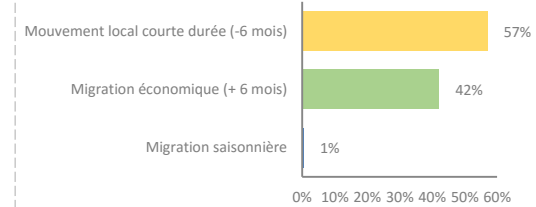
Destinations des transports	%	Variation (pp)
GUINÉE	50	-
MALI	49	-
AUTRES PAYS	1	-

PROVENANCE ET DESTINATION

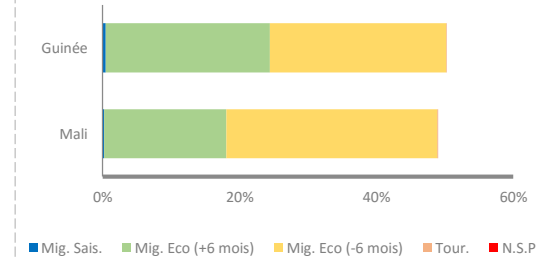
### PROFIL DES VOYAGEURS

(obtenue par observation directe et lors d'entretiens avec des chauffeurs de taxi et de bus)

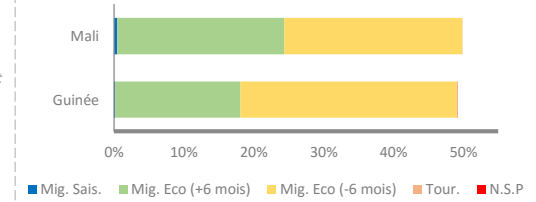
PRINCIPAUX TYPES DE MOUVEMENTS OBSERVÉS



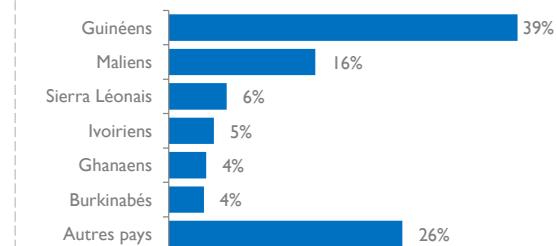
PROVENANCE DES DIFFÉRENTS MOUVEMENTS OBSERVÉS

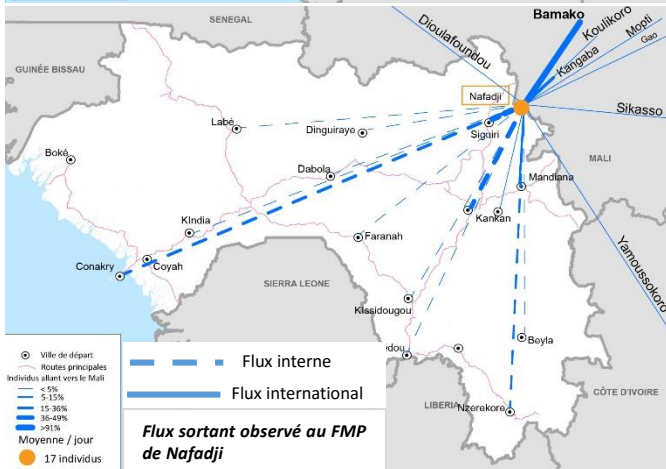
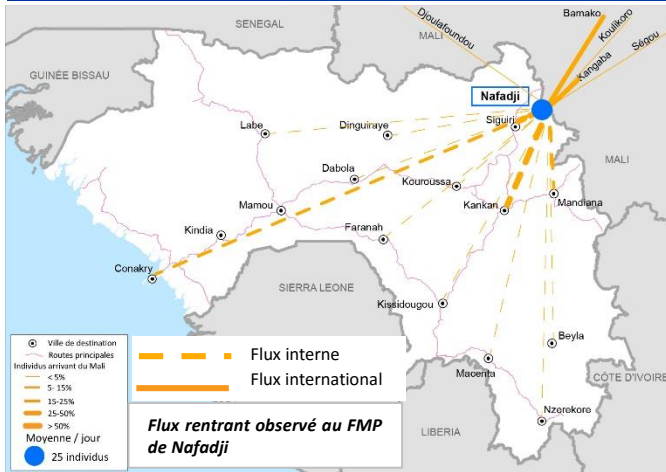


DESTINATION DES DIFFÉRENTS MOUVEMENTS OBSERVÉS



PRINCIPALES NATIONALITÉS OBSERVÉES





La moyenne journalière du nombre d'individus observés (42) au point de suivi des flux de Nafadji a diminué de 7 pour cent par rapport au mois de mai 2019.

La baisse des flux s'explique par l'impraticabilité de la route pendant l'hivernage.

Durant le mois de juin, quatre principaux modes de transports ont été identifiés : les bus (41%), les taxis 38%, les motos (11%), les camions (6%) et autres (4%).

Les Guinéens (68%), Maliens (18%), Burkinabés (5%), Nigériens (4%) et Sierra Léonais (3%) ont été les principales nationalités observées au cours de ce mois.

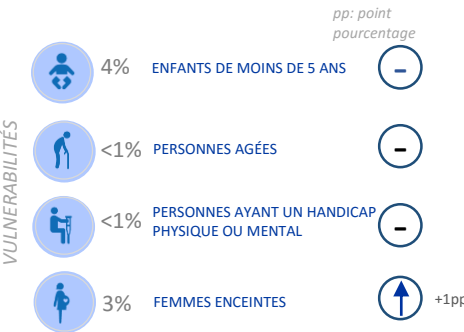
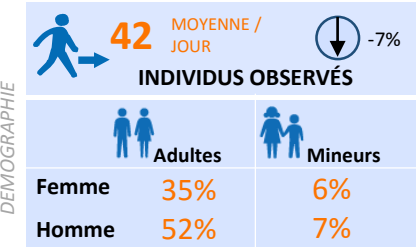
Les principaux mouvements migratoires observés étaient la migration économique de long-terme (41%), la migration saisonnière (41%), la migration de court terme (16%).

Parmi les voyageurs, la proportion des mineurs non accompagnés observée au niveau du point de suivi des flux est restée à 4 pour cent, celle des femmes enceintes a subi une légère augmentation de 1 pour cent.

Au cours du mois de juin, les principales villes de départ et de destination pour les flux entrant et sortant ont été Bamako, Kangaba, Siguiri, Kankara et Conakry.

### PROFIL DÉMOGRAPHIQUE

(obtenue par observation directe et lors d'entretiens avec des chauffeurs de taxi et de bus)



Variations calculées par rapport aux données du mois précédent

Provenances des transports	%	Variation (pp)
MALI	50	+1
GUINÉE	49	-
AUTRES PAYS	1	-

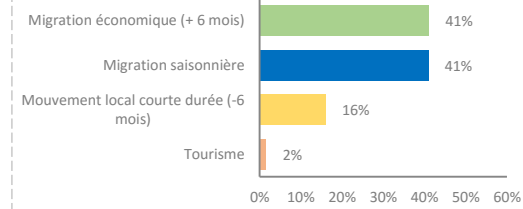
  

Destinations des transports	%	Variation (pp)
GUINÉE	50	-1
MALI	50	+1

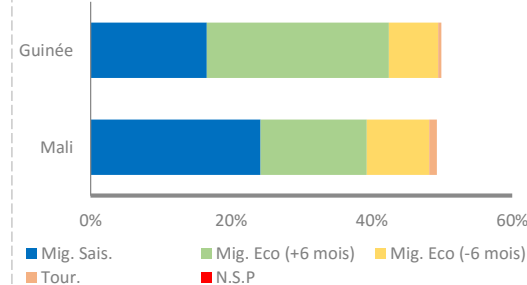
### PROFIL DES VOYAGEURS

(obtenue par observation directe et lors d'entretiens avec des chauffeurs de taxi et de bus)

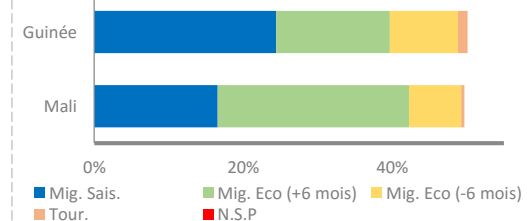
#### PRINCIPAUX TYPES DE MOUVEMENTS OBSERVÉS



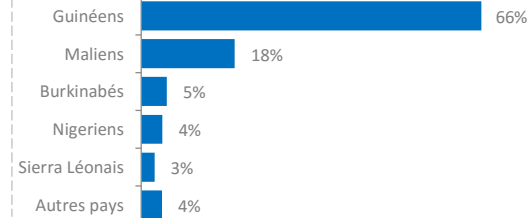
#### PROVENANCE DES DIFFÉRENTS MOUVEMENTS OBSERVÉS



#### DESTINATION DES DIFFÉRENTS MOUVEMENTS OBSERVÉS



#### PRINCIPALES NATIONALITÉS OBSERVÉES



### EVOLUTION DES FLUX D'INDIVIDUS OBSERVÉS AU COURS DU MOIS DE MAI

