

L'OIM travaille avec les autorités nationales, locales et des partenaires locaux, afin de mieux comprendre et connaître les mouvements migratoires à travers l'Afrique de l'Ouest et du Centre. Le suivi des flux de population (FMP) est une activité qui permet de quantifier et de qualifier les flux, les profils des migrants, les tendances et les routes migratoires sur un point d'entrée, de transit ou de sortie donné. En Guinée, cinq points de suivi ont été installés depuis avril 2017 dans les localités frontalières avec le Mali et le Sénégal dont trois sont actifs à ce jour. Il s'agit des localités de **Kouremalé**, **Nafadji** et **Boundoufourdou** où l'on observe les mouvements des voyageurs. Cette infographie est un résumé des données collectées sur l'ensemble des points de suivi au cours du mois de **juillet 2019**.



La moyenne journalière du nombre d'individus observés (1 529) sur l'ensemble des points de suivi actifs sur le territoire a augmenté de 41 pour cent par rapport au mois de juin 2019.

Cette hausse des flux s'explique par la tombée des grandes pluies qui rend impraticables les points d'entrée de Nafadji (Siguiri) reliant Bamako-Siguiri et celui de Missira (Koundara) qui relie Koundara à Diaoubhe qui fait que le flux des voyageurs des FMP de Kouremalé et Boundoufourdou ont connu une forte augmentation au cours du mois, en outre, la veille de la fête de Tabaski et la fermeture des classes, tous ont contribué à l'augmentation du nombre de voyageurs.

Les principaux mouvements migratoires observés étaient la migration économique de long-terme (45%) des individus observés, la migration de court-terme (42%), la migration saisonnière (8%) et le tourisme (3%).

Deux principaux moyens de transport ont été identifiés : les voitures (79% des flux) et les bus (20% des flux). Les principales nationalités observées au cours de ce mois étaient les Guinéens (71%) et Maliens (6%).

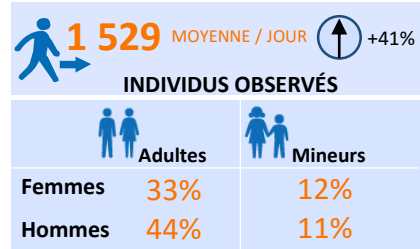
Parmi les voyageurs, la proportion des mineurs non accompagnés observés sur l'ensemble des points de suivi des flux par rapport au mois passé a diminué de 8 pour cent. Au cours du mois de juillet, **Bamako, Conakry, Labé, Dakar, Pita, Manda, Siguiri, Lélouma, Kankan et Banjul** ont été les principales villes de départ et **Manda, Bamako, Conakry, Labé, Siguiri, Kankan, Dakar, Banjul et Pita** ont été les principales destinations ayant enregistré plus de 1 000 voyageurs.

**MÉTHODOLOGIE** Le suivi des flux de population (Flow Monitoring, FM) est un exercice qui vise à identifier les zones de forte mobilité interne et transfrontalière et à mieux comprendre les caractéristiques des flux migratoires. Les zones de forte mobilité sont identifiées à l'échelle du pays. Les équipes DTM conduisent ensuite un travail auprès des informateurs clés pour identifier des points de transit stratégiques. Les enquêteurs collectent les données auprès des informateurs clés présents aux points de suivi des flux (FMP) : il peut s'agir du personnel des gares routières, de fonctionnaires de police ou de douane, des chauffeurs de bus ou des migrants eux-mêmes. Un questionnaire de base associé à des observations directes permet de collecter des données désagrégées par sexe et nationalité. Dans les trois zones, les points de suivi des flux ont été choisis après consultation avec les acteurs nationaux et locaux impliqués dans la gestion des migrations en Guinée, en fonction de sa localisation et des caractéristiques propres aux flux transitant dans ces espaces. La collecte de données se fait de manière quotidienne de 8h à 18h.

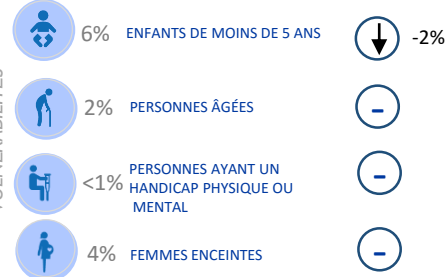
**LIMITES** Les données utilisées dans le cadre de cette analyse sont des estimations et ne représentent qu'une partie des flux observés. La couverture spatiale et temporelle de ces enquêtes est partielle et, bien que la collecte des données se fasse de manière quotidienne et sur des périodes où les flux sont importants, la couverture spatiale et temporelle de ces enquêtes reste partielle. Aucune information n'est collectée sur les flux existant hors des plages horaires couvertes, et les données recueillies ne prennent pas en compte les flux de voyageurs transitant en dehors des zones couvertes.

### PROFIL DÉMOGRAPHIQUE

(obtenue par observation directe et lors d'entretiens avec des chauffeurs de bus et chefs de gare)



DÉMOGRAPHIE



VULNERABILITÉS

Variations calculées par rapport aux données du mois précédent

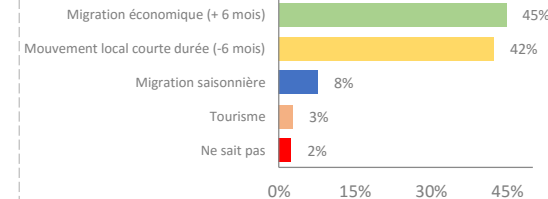
Provenances des transports	%	Variation (pp)
GUINÉE	54	-
MALI	28	-2
SÉNÉGAL	14	+1
GAMBIE	3	-
AUTRES PAYS	1	+1
Destinations des transports	%	Variation (pp)
GUINÉE	45	-1
MALI	27	-2
SÉNÉGAL	23	+2
GAMBIE	4	-
AUTRES PAYS	1	+1

PROVENANCE ET DESTINATION

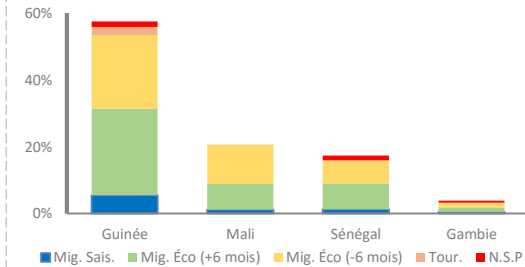
### PROFIL DES VOYAGEURS

(obtenue par observation directe et lors d'entretiens avec des chauffeurs de bus et chefs de gare)

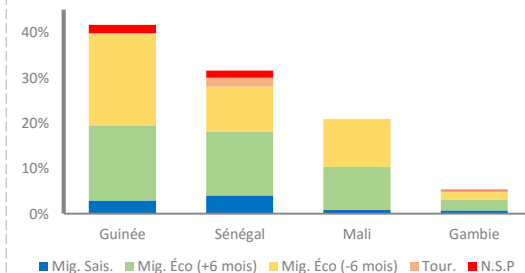
#### TYPES DE MOUVEMENTS OBSERVÉS



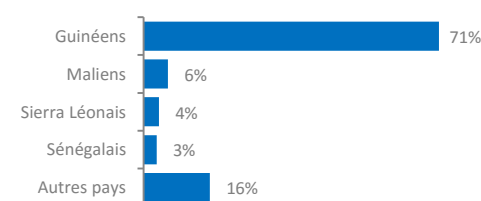
#### PROVENANCE DES DIFFÉRENTS MOUVEMENTS OBSERVÉS

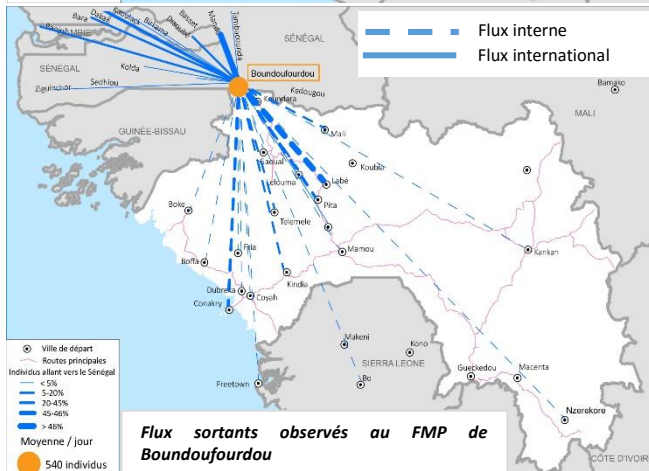
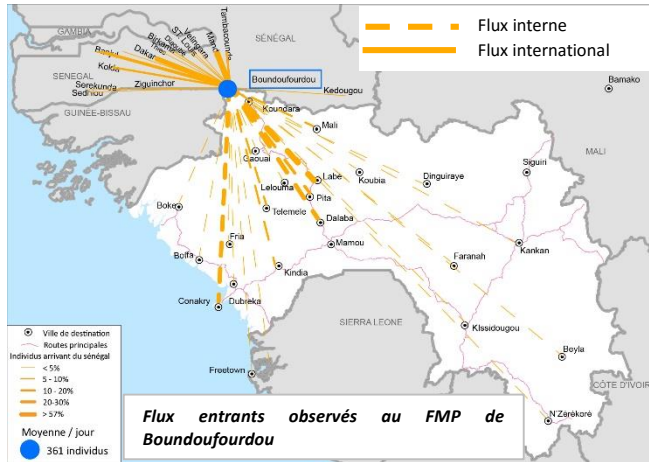


#### DESTINATION DES DIFFÉRENTS MOUVEMENTS OBSERVÉS



#### NATIONALITÉS OBSERVÉES





La moyenne journalière du nombre d'individus observés (901) au point de suivi des flux de Boundoufourdou a augmenté de 36 pour cent par rapport au mois de juin 2019.

Cette hausse des flux s'explique par la tombée des grandes pluies qui rend impraticable le point d'entrée de Missira (Koundara) qui relie Koundara à Diaoubhe. Pour cette raison, le flux des voyageurs du point FMP de Boundoufourdou a connu une forte augmentation au cours du mois. De plus, la veille de la fête de Tabaski et la fermeture des écoles ont également contribué à l'augmentation du nombre de voyageurs.

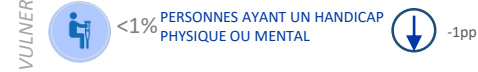
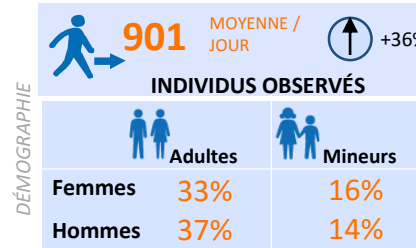
Deux principaux moyens de transport ont été identifiés: les voitures (84% des flux) et les bus (16% des flux). Les principales nationalités observées au cours de ce mois étaient les Guinéens (92%) et Sénégalais (4%).

La proportion des mineurs non accompagnés observés au niveau du point de suivi des flux a diminué de 2 pour cent, tandis que la proportion de femmes enceintes est restée stable.

Au cours du mois de juillet, **Dakar, Labé, Conakry, Pita, Manda, Lélouma et Banjul** ont été les principales villes de départ. Parallèlement les villes de **Manda, Conakry, Labé, Dakar, Banjul et Pita** figuraient parmi les principales destinations ayant enregistré plus de 1 000 passagers.

### PROFIL DÉMOGRAPHIQUE

(obtenu par observation directe et lors d'entretiens avec des chauffeurs de taxi et de bus)



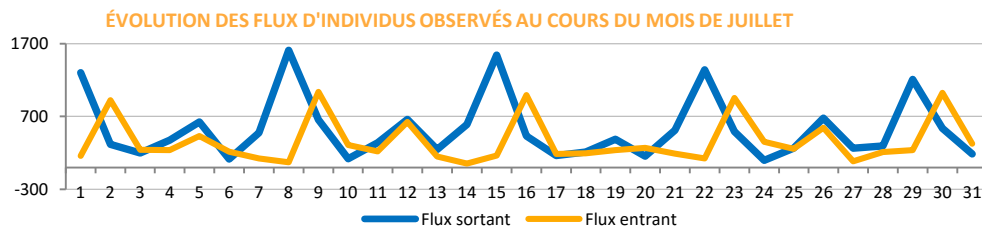
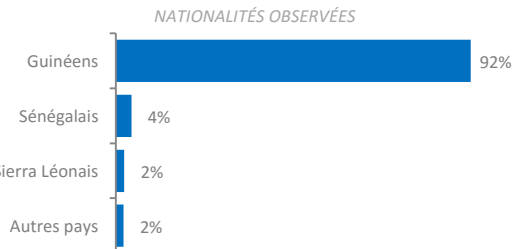
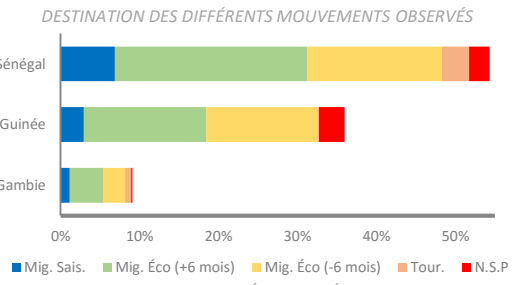
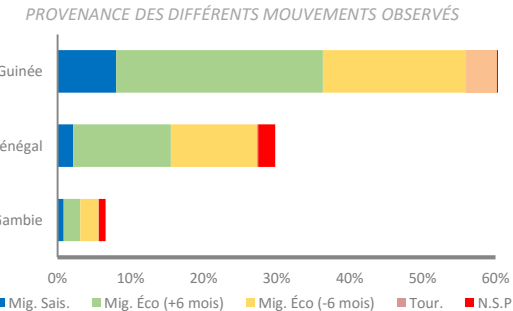
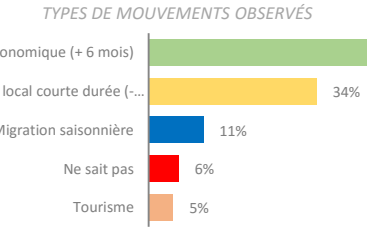
Variations calculées par rapport aux données du mois précédent

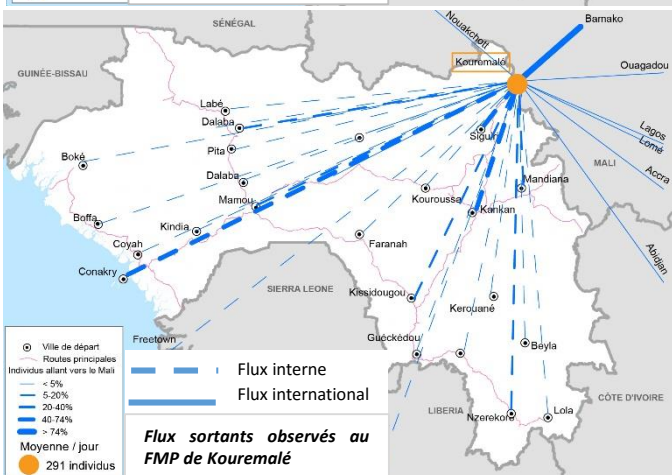
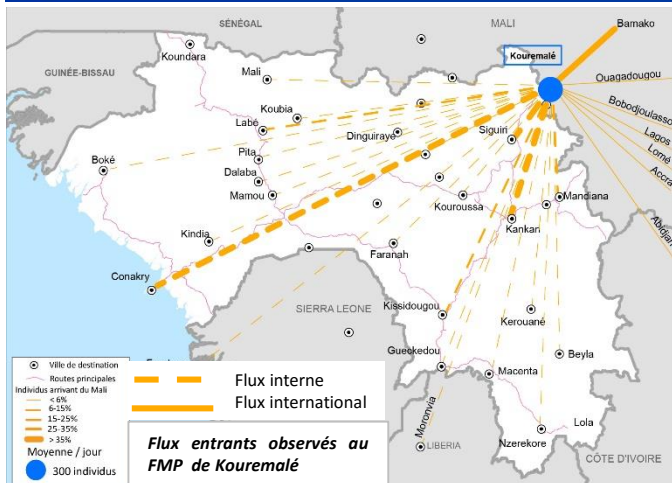
Provenances des transports	%	Variation (pp)
GUINÉE	61	+1
SÉNÉGAL	32	-
GAMBIE	6	-2
AUTRES PAYS	1	+1

Destinations des transports	%	Variation (pp)
SÉNÉGAL	53	+2
GUINÉE	38	-1
GAMBIE	9	-

### PROFIL DES VOYAGEURS

(obtenu par observation directe et lors d'entretiens avec des chauffeurs de bus et chefs de gare)





La moyenne journalière du nombre d'individus observés (591) au point de suivi des flux de Kouremalé a augmenté de 55 pour cent par rapport au mois de juin 2019.

Cette hausse des flux s'explique par la tombée des grandes pluies qui rend impraticable le point d'entrée de Nafadji (Siguiri) reliant Bamako-Siguiri. Pour cette raison, le flux des voyageurs du point FMP de Kouremalé a connu une forte augmentation au cours du mois. De plus, la veille de la fête de Tabaski et la fermeture des écoles ont également contribué à l'augmentation du nombre de voyageurs.

Durant le mois de juillet, deux principaux modes de transport ont été identifiés: voitures (74% des flux) et bus (26% des flux).

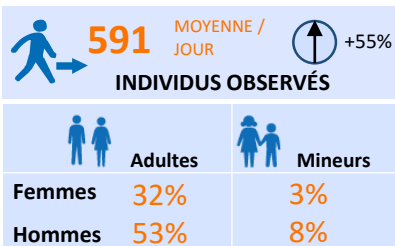
Les Guinéens (41%), les Maliens (13%), les Sierra Léonais (6%), les Ivoiriens (5%), les Ghanéens (4%) et les Burkinabés (4%) ont été les principales nationalités observées au cours de ce mois.

Les principaux mouvements migratoires observés étaient la migration de court-terme (57%), la migration de long-terme (41%) et la migration saisonnière (1%).

Au cours du mois de juillet, les principales villes de destination et de départ ont été Bamako (59%), Conakry (15%), Siguiri (13%) et Kankan (13%).

### PROFIL DÉMOGRAPHIQUE

(obtenue par observation directe et lors d'entretiens avec des chauffeurs de taxi et de bus)



DÉMOGRAPHIE



VULNERABILITÉS

Variations calculées par rapport aux données du mois précédent

Provenances des transports	%	Variation (pp)
GUINÉE	50	-
MALI	49	-
AUTRES PAYS	1	-

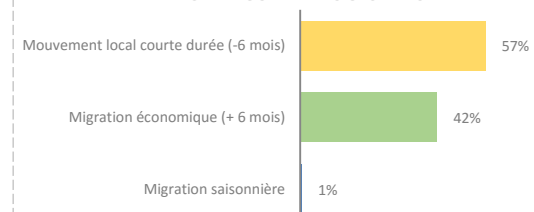
Destinations des transports	%	Variation (pp)
GUINÉE	51	+1
MALI	49	-

PROVENANCE ET DESTINATION

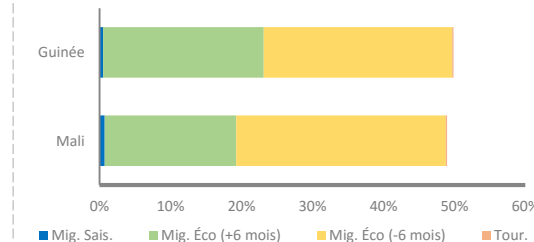
### PROFIL DES VOYAGEURS

(obtenue par observation directe et lors d'entretiens avec des chauffeurs de taxi et de bus)

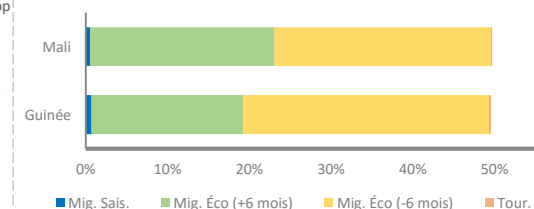
#### TYPES DE MOUVEMENTS OBSERVÉS



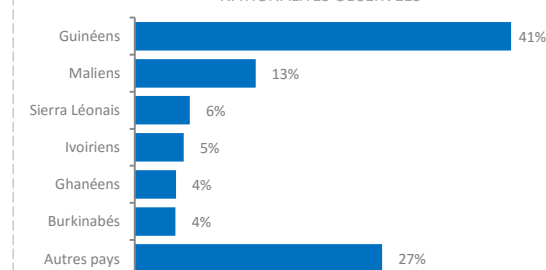
#### PROVENANCE DES DIFFÉRENTS MOUVEMENTS OBSERVÉS



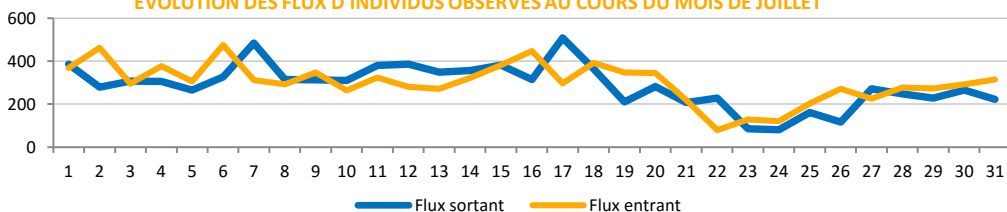
#### DESTINATION DES DIFFÉRENTS MOUVEMENTS OBSERVÉS

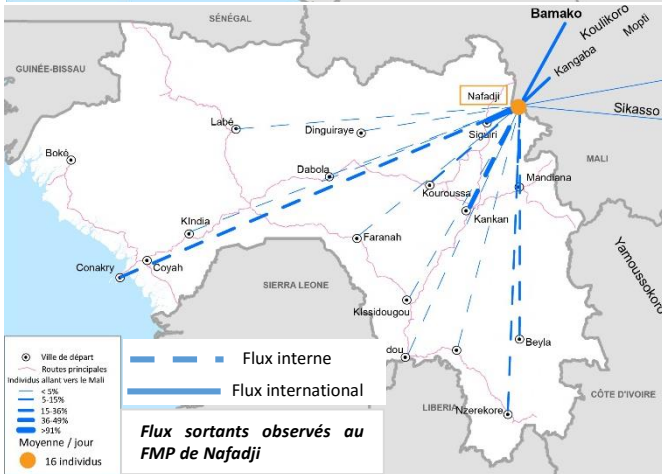
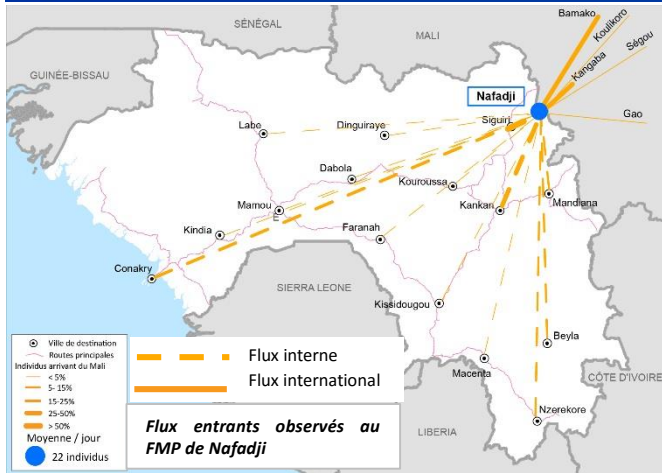


#### NATIONALITÉS OBSERVÉES



### ÉVOLUTION DES FLUX D'INDIVIDUS OBSERVÉS AU COURS DU MOIS DE JUILLET





La moyenne journalière du nombre d'individus observés (37) au point de suivi des flux de Nafadji a diminué de 12 pour cent par rapport au mois de juin 2019.

La baisse des flux s'explique par l'impraticabilité de la route pendant l'hivernage.

Durant le mois de juillet, quatre principaux modes de transports ont été identifiés : les bus (38%), les taxis 36%, les motos (15%), les camions (7%) et les autres moyens de transport (4%).

Les Guinéens (68%), Maliens (15%), Burkinabés (3%), Sierra Léonais (3%) et Ivoiriens (3%) ont été les principales nationalités observées au cours de ce mois.

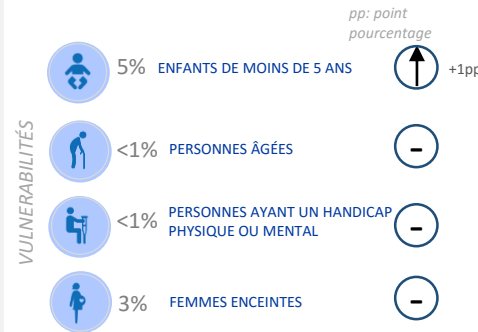
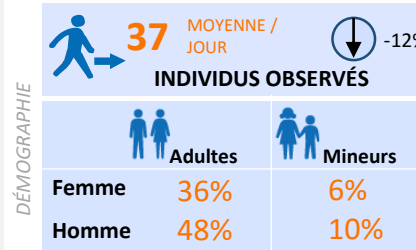
Les principaux mouvements migratoires observés étaient la migration saisonnière (39%), la migration économique de long-terme (38%) et la migration de court terme (22%).

Parmi les voyageurs, la proportion des mineurs non accompagnés observée au niveau du point de suivi des flux était inférieure à 1 pour cent, celle des femmes enceintes est restée stable à 3 pour cent.

Au cours du mois de juillet, les principales villes de départ et de destination pour les flux entrants et sortants ont été Bamako, Kangaba, Sikasso, Kankan et Conakry.

### PROFIL DÉMOGRAPHIQUE

(obtenu par observation directe et lors d'entretiens avec des chauffeurs de taxi et de bus)



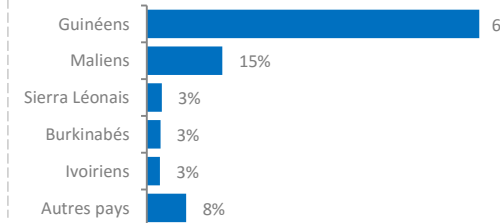
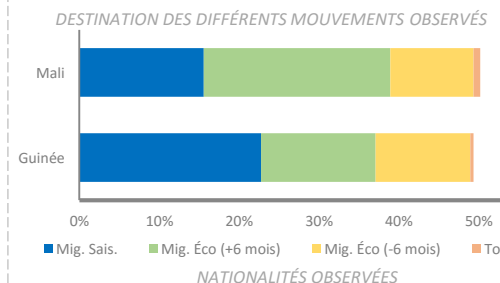
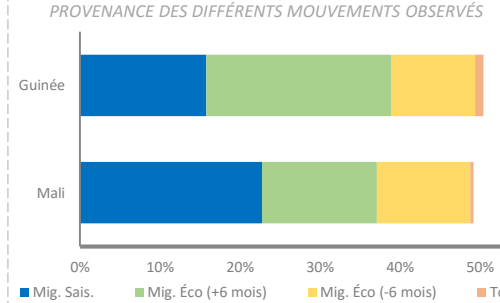
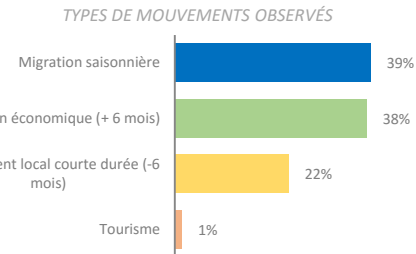
Variations calculées par rapport aux données du mois précédent

Provenances des transports	%	Variation (pp)
MALI	50	-
GUINÉE	50	+1

Destinations des transports	%	Variation (pp)
GUINÉE	50	-
MALI	49	-
AUTRES PAYS	1	+1

### PROFIL DES VOYAGEURS

(obtenu par observation directe et lors d'entretiens avec des chauffeurs de taxi et de bus)



### ÉVOLUTION DES FLUX D'INDIVIDUS OBSERVÉS AU COURS DU MOIS DE JUILLET

