

L'OIM travaille avec les autorités nationales, locales et des partenaires locaux, afin de mieux comprendre et connaître les mouvements migratoires à travers l'Afrique de l'Ouest et du Centre. Le suivi des flux de population (FMP) est une activité qui permet de quantifier et de qualifier les flux, les profils des migrants, les tendances et les routes migratoires sur un point d'entrée, de transit ou de sortie donné. En Guinée, cinq points de suivi ont été installés depuis avril 2017 dans les localités frontalières avec le Mali et le Sénégal dont trois sont actifs à ce jour. Il s'agit des localités de **Kouremalé**, **Nafadji** et **Boundoufourdou** où l'on observe les mouvements des voyageurs. Cette infographie est un résumé des données collectées sur l'ensemble des points de suivi au cours du mois d'**août 2019**.



La moyenne journalière du nombre d'individus observés (1 204) sur l'ensemble des points de suivi actifs sur le territoire a diminué de 21 pour cent par rapport au mois de juillet 2019.

Cette baisse des flux au cours du mois s'explique par le fait qu'après la grande fête des musulmans (Tabaski), le flux des voyageurs baisse pendant une période relativement prolongée pour des raisons diverses en outre, le ralentissement des activités minières pourrait aussi expliquer cette baisse.

Les principaux mouvements migratoires observés étaient la migration économique de long-terme (43% des individus observés), la migration de court-terme (43%), la migration saisonnière (10%) et le tourisme (2%).

Deux principaux moyens de transport ont été identifiés : la voiture (81% des flux) et le bus (18% des flux).

Les principales nationalités observées au cours de ce mois étaient les Guinéens (70%) et les Maliens (7%). Deux principaux moyens de transport ont été identifiés : la voitures (81% des flux) et le bus (18% des flux).

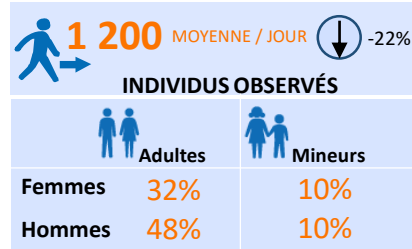
Parmi les voyageurs, la proportion des mineurs non accompagnés observés sur l'ensemble des points de suivi des flux par rapport au mois passé a diminué de 1 pour cent. Au cours du mois d'août, **Bamako, Conakry, Labé, Dakar, Pita, Manda, Siguir, Lélouma, Kankan et Banjul** ont été les principales villes de départ et **Manda, Bamako, Conakry, Labé, Siguir, Kankan, Dakar et Pita** ont été les principales destinations ayant enregistré plus de 1 000 voyageurs.

**MÉTHODOLOGIE** Le suivi des flux de population (Flow Monitoring, FM) est un exercice qui vise à identifier les zones de forte mobilité interne et transfrontalière et à mieux comprendre les caractéristiques des flux migratoires. Les zones de forte mobilité sont identifiées à l'échelle du pays. Les équipes DTM conduisent ensuite un travail auprès des informateurs clés pour identifier des points de transit stratégiques. Les enquêteurs collectent les données auprès des informateurs clés présents aux points de suivi des flux (FMP) : il peut s'agir du personnel des gares routières, de fonctionnaires de police ou de douane, des chauffeurs de bus ou des migrants eux-mêmes. Un questionnaire de base associé à des observations directes permet de collecter des données désagrégées par sexe et nationalité. Dans les trois zones, les points de suivi des flux ont été choisis après consultation avec les acteurs nationaux et locaux impliqués dans la gestion des migrations en Guinée, en fonction de sa localisation et des caractéristiques propres aux flux transitant dans ces espaces. La collecte de données se fait de manière quotidienne de 8h à 18h.

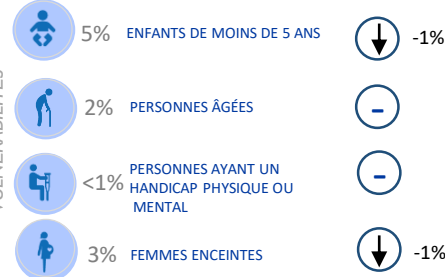
**LIMITES** Les données utilisées dans le cadre de cette analyse sont des estimations et ne représentent qu'une partie des flux observés. La couverture spatiale et temporelle de ces enquêtes est partielle et, bien que la collecte des données se fasse de manière quotidienne et sur des périodes où les flux sont importants, la couverture spatiale et temporelle de ces enquêtes reste partielle. Aucune information n'est collectée sur les flux existant hors des plages horaires couvertes, et les données recueillies ne prennent pas en compte les flux de voyageurs transitant en dehors des zones couvertes.

### PROFIL DÉMOGRAPHIQUE

(obtenue par observation directe et lors d'entretiens avec des chauffeurs de bus et chefs de gare)



DÉMOGRAPHIE



VULNERABILITÉS

Variations calculées par rapport aux données du mois précédent

Provenances des transports	%	Variation (pp)
GUINÉE	51	-3
MALI	29	+1
SÉNÉGAL	15	+1
GAMBIE	4	+1
AUTRES PAYS	1	-

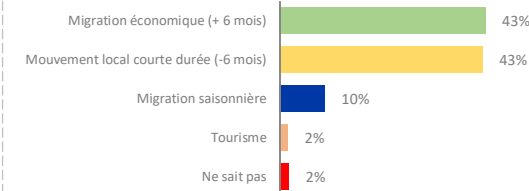
PROVENANCE ET DESTINATION

Destinations des transports	%	Variation (pp)
GUINÉE	48	+3
MALI	28	+1
SÉNÉGAL	20	-3
GAMBIE	3	-1
AUTRES PAYS	1	-

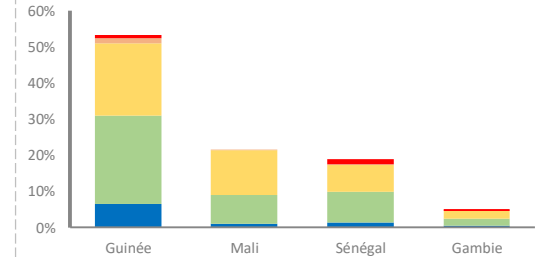
### PROFIL DES VOYAGEURS

(obtenue par observation directe et lors d'entretiens avec des chauffeurs de bus et chefs de gare)

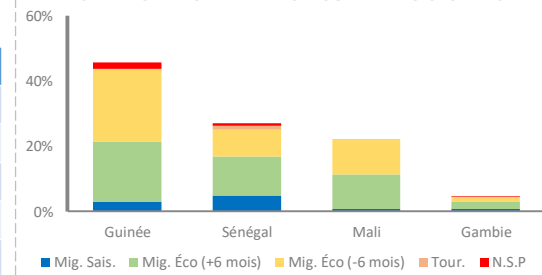
#### TYPES DE MOUVEMENTS OBSERVÉS



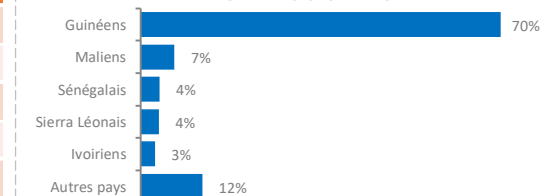
#### PROVENANCE DES DIFFÉRENTS MOUVEMENTS OBSERVÉS

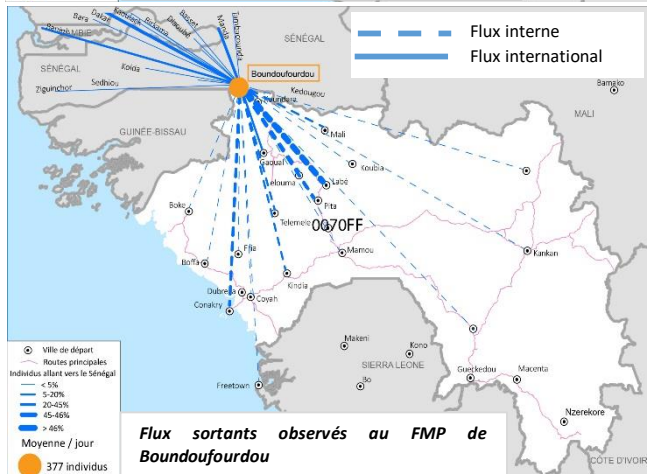
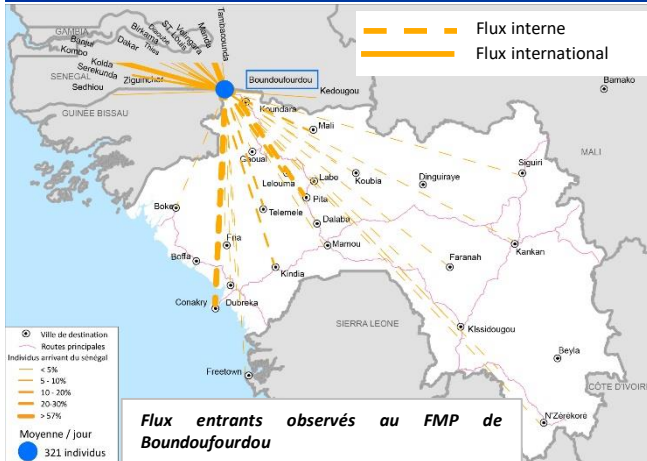


#### DESTINATION DES DIFFÉRENTS MOUVEMENTS OBSERVÉS



#### NATIONALITÉS OBSERVÉES





La moyenne journalière du nombre d'individus observés (698) au point de suivi des flux de Boundoufourdou a diminué de 23 pour cent par rapport au mois de juillet 2019.

Cette baisse des flux au cours du mois s'explique par le fait qu'après la grande fête des musulmans (Tabaski), le flux des voyageurs baisse pendant une période relativement prolongée pour des raisons diverses en outre, le ralentissement des activités minières pourrait aussi expliquer cette baisse.

Deux principaux moyens de transport ont été identifiés: la voiture (89% des flux) et le bus (11% des flux). Les principales nationalités observées au cours de ce mois étaient les Guinéens (92%) et Sénégalais (5%).

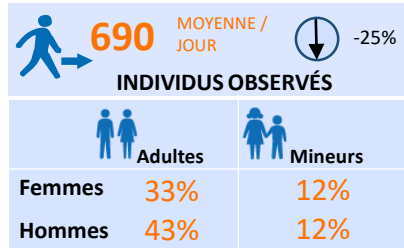
Les principaux mouvements migratoires observés étaient la migration de long-terme (44%), la migration de court-terme (34%), la migration saisonnière (14%) et le tourisme (3%).

La proportion des mineurs non accompagnés observés au niveau du point de suivi des flux a diminué de 2 pour cent, tandis que la proportion de femmes enceintes a diminué de 1 pour cent.

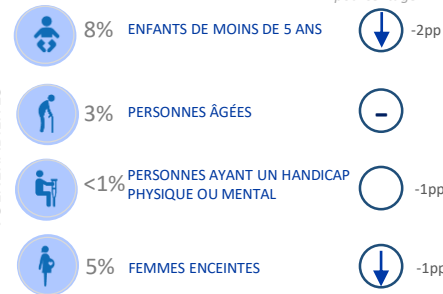
Au cours du mois d'août, Dakar, Labé, Conakry, Pita, Manda et Banjul ont été les principales villes de départ. Parallèlement, les villes de Manda, Conakry, Labé, Dakar et Labé figuraient parmi les principales destinations ayant enregistré plus de 1 000 passagers.

### PROFIL DÉMOGRAPHIQUE

(obtenue par observation directe et lors d'entretiens avec des chauffeurs de taxi et de bus)



DÉMOGRAPHIE



VULNERABILITÉS

Variations calculées par rapport aux données du mois précédent

Provenances des transports	%	Variation (pp)
GUINÉE	55	-6
SÉNÉGAL	36	+4
GAMBIE	6	-
AUTRES PAYS	3	+2

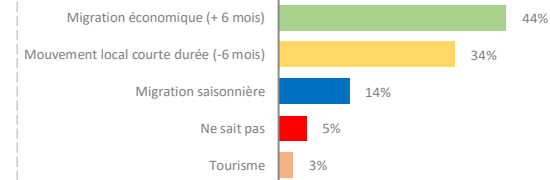
PROVENANCE ET DESTINATION

Destinations des transports	%	Variation (pp)
SÉNÉGAL	47	-6
GUINÉE	44	+6
GAMBIE	8	-1
AUTRES PAYS	1	-

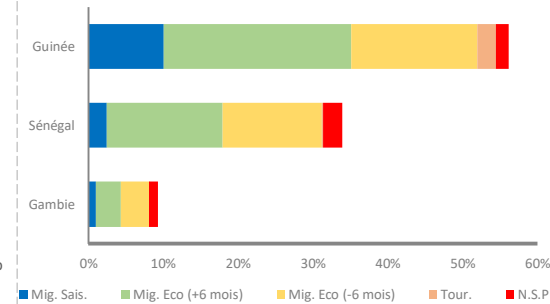
### PROFIL DES VOYAGEURS

(obtenue par observation directe et lors d'entretiens avec des chauffeurs de bus et chefs de gare)

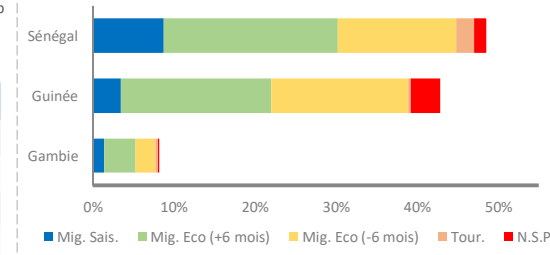
TYPES DE MOUVEMENTS OBSERVÉS



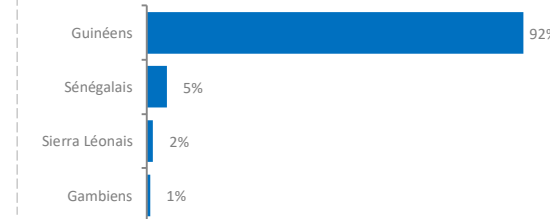
PROVENANCE DES DIFFÉRENTS MOUVEMENTS OBSERVÉS



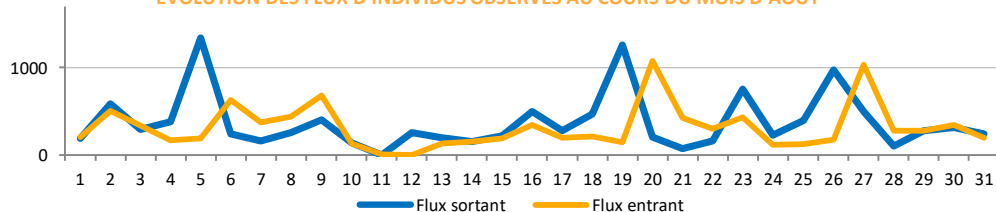
DESTINATION DES DIFFÉRENTS MOUVEMENTS OBSERVÉS

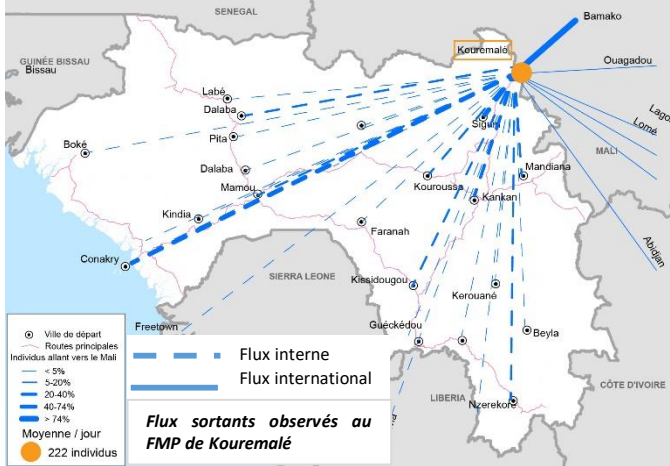
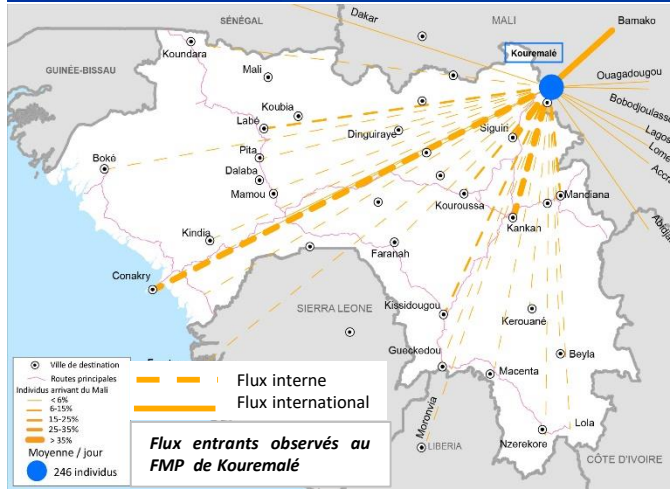


NATIONALITÉS OBSERVÉES



### ÉVOLUTION DES FLUX D'INDIVIDUS OBSERVÉS AU COURS DU MOIS D'AOÛT





La moyenne journalière du nombre d'individus observés (468) au point de suivi des flux de Kouremalé a diminué de 21 pour cent par rapport au mois d'août 2019.

Cette baisse des flux au cours du mois s'explique par le fait qu'après la grande fête des musulmans (Tabaski) le flux des voyageurs baisse pendant une période relativement prolongée pour des raisons diverses, par ailleurs le ralentissement des activités minières pourrait aussi expliquer cette baisse.

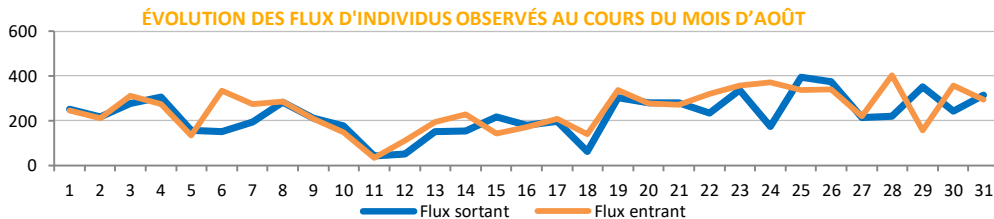
Durant le mois d'août, deux principaux modes de transport ont été identifiés: la voiture (73% des flux) et le bus (27% des flux).

La proportion des mineurs non accompagnés observés au niveau du point de suivi des flux est restée stable, tandis que la proportion de femmes enceintes a diminué de 1 pour cent.

Les Guinéens (36%), les Maliens (16%), les Sierra Léonais (7%), les Ivoiriens (7%), les Ghanéens (4%) et les Burkinabés (4%) ont été les principales nationalités observées au cours de ce mois.

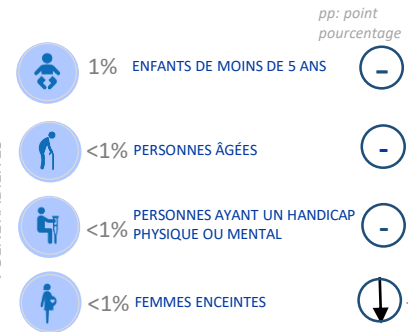
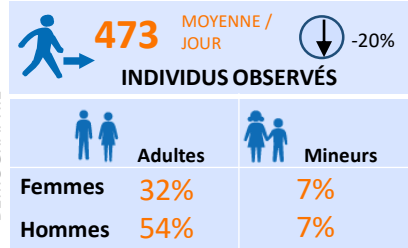
Les principaux mouvements migratoires observés étaient la migration de court-terme (56%) et la migration de long-terme (44%).

Au cours du mois d'août, les principales villes de destination et de départ ont été Manda (28%), Bamako (27%), Conakry (15%) et Labé (11%).



### PROFIL DÉMOGRAPHIQUE

(obtenu par observation directe et lors d'entretiens avec des chauffeurs de taxi et de bus)



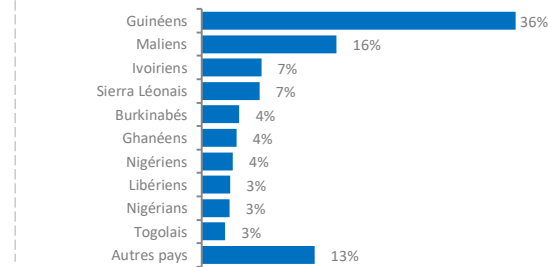
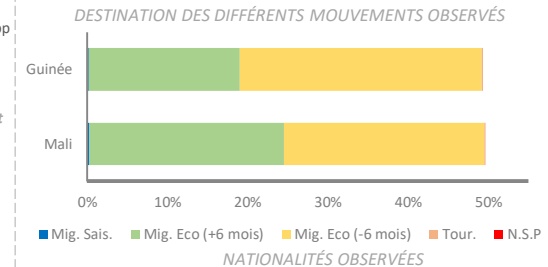
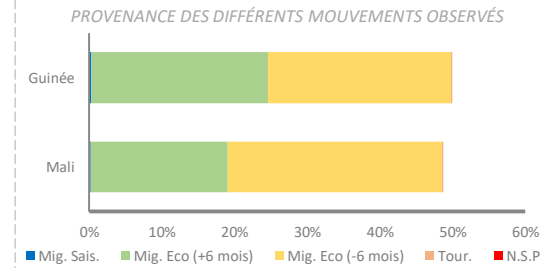
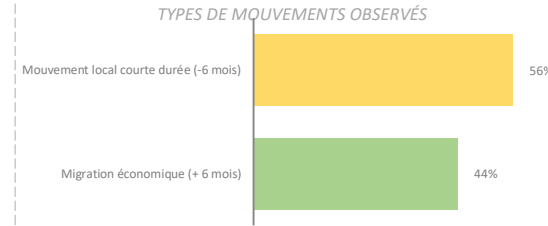
Variations calculées par rapport aux données du mois précédent

Provenances des transports	%	Variation (pp)
GUINÉE	49	-1
MALI	49	-
AUTRES PAYS	2	+1

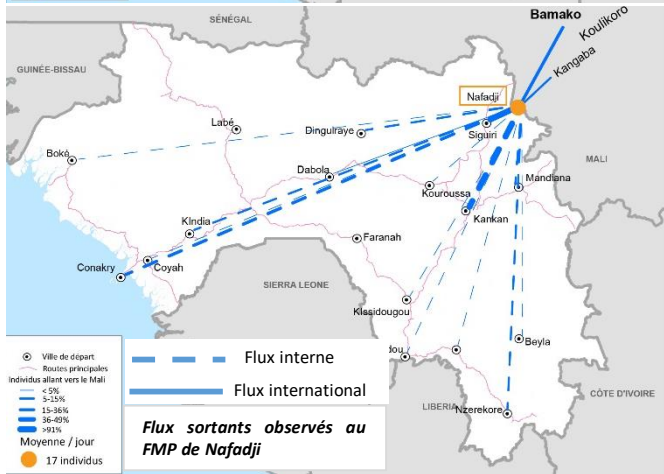
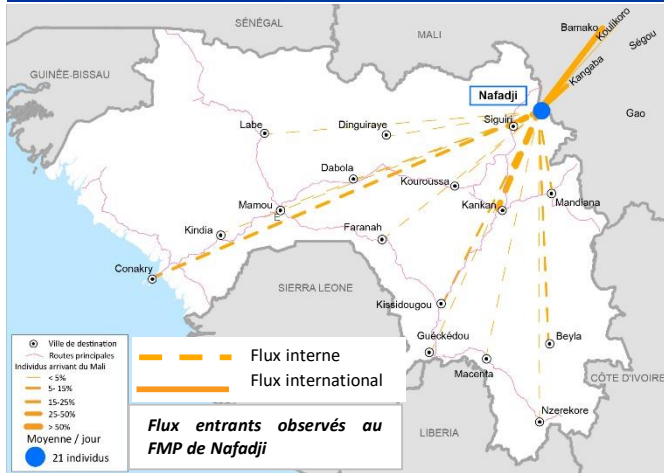
Destinations des transports	%	Variation (pp)
GUINÉE	50	-1
MALI	47	-
AUTRES PAYS	1	+1

### PROFIL DES VOYAGEURS

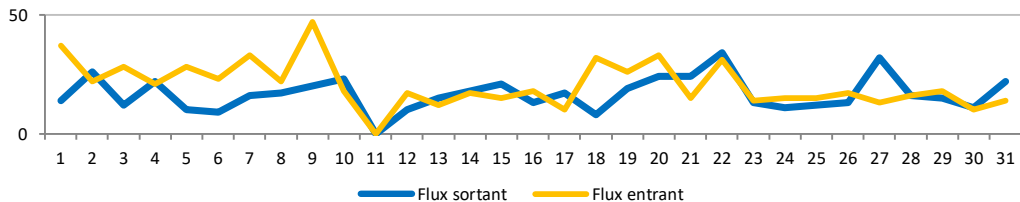
(obtenu par observation directe et lors d'entretiens avec des chauffeurs de taxi et de bus)







ÉVOLUTION DES FLUX D'INDIVIDUS OBSERVÉS AU COURS DU MOIS D'AOUT



La moyenne journalière du nombre d'individus observés (37) au point de suivi des flux de Nafadji est restée stable par rapport au mois de juillet 2019.

Durant le mois d'août, quatre principaux modes de transports ont été identifiés : les taxis (44%), les bus (35%), les motos (11%), les camions (6%) et les autres moyens de transport (4%).

Les Guinéens (79%), Maliens (14%), Nigériens (4%), Burkinabés (1%), Ivoiriens (1%) et Ghanéens (1%) ont été les principales nationalités observées au cours de ce mois.

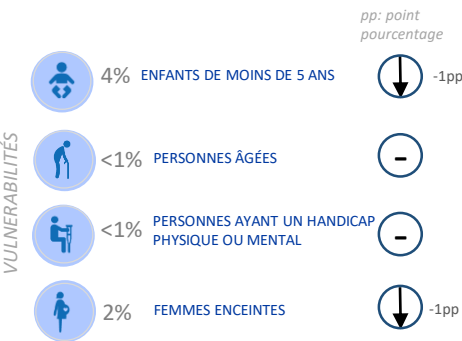
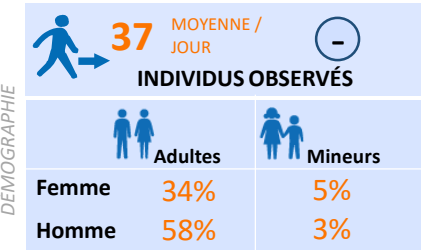
Les principaux mouvements migratoires observés étaient la migration saisonnière (35%), la migration économique de long-terme (32%) et la migration de court terme (32%).

Parmi les voyageurs, la proportion des mineurs non accompagnés observée au niveau du point de suivi des flux est à 1 pour cent, celle des femmes enceintes à diminué de 3 pour cent.

Au cours du mois de juillet, les principales villes de départ et de destination pour les flux entrants et sortants ont été Bamako, Kangaba, Siguiri, Kankan et Conakry.

### PROFIL DÉMOGRAPHIQUE

(obtenue par observation directe et lors d'entretiens avec des chauffeurs de taxi et de bus)



Variations calculées par rapport aux données du mois précédent

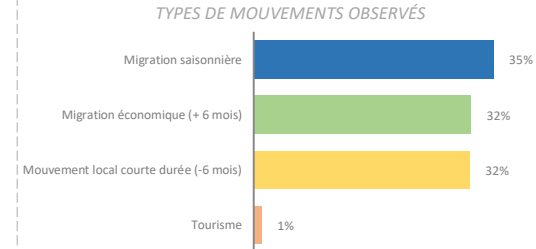
Provenances des transports	%	Variation (pp)
GUINÉE	50	2
MALI	50	-1

Destinations des transports	%	Variation (pp)
GUINÉE	50	-1
MALI	50	+1

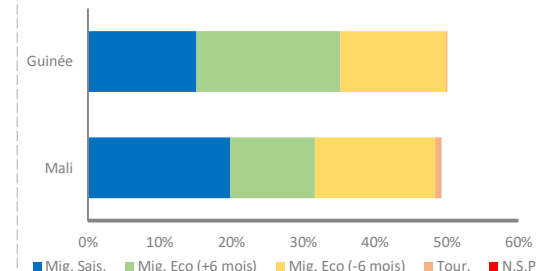
PROVENANCE ET DESTINATION

### PROFIL DES VOYAGEURS

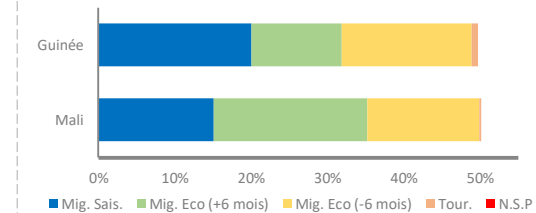
(obtenue par observation directe et lors d'entretiens avec des chauffeurs de taxi et de bus)



PROVENANCE DES DIFFÉRENTS MOUVEMENTS OBSERVÉS



DESTINATION DES DIFFÉRENTS MOUVEMENTS OBSERVÉS



NATIONALITÉS OBSERVÉES

