

INTRODUCTION: L'OIM travaille avec les autorités nationales, locales et des partenaires locaux, afin de mieux comprendre les mouvements migratoires à travers l'Afrique de l'Ouest et du Centre. Ce rapport présente les données collectées pendant le mois de novembre 2018 à Faya et Kalait, dans le nord du Tchad, qui ont été installés afin d'observer les mouvements des voyageurs en transit.



La moyenne des individus observés par jour est de 450 individus pendant le mois de Novembre 2018, une diminution de 17% pour cent par rapport au mois d'octobre 2018 (543).

Cette diminution de 17% peut s'expliquer le manque de collecte des données sur le FMP de Zouarké. Il faut noter que l'équipe FMP de Zouarké a été relocalisée à Faya le 25 Octobre 2018 due à la situation sécuritaire précaire. Par conséquent, pour le mois de Novembre 2018, seules les données recueillies à Kalait et Faya sont disponibles.

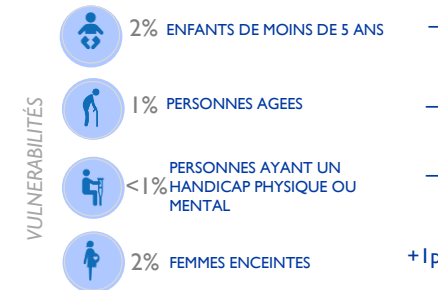
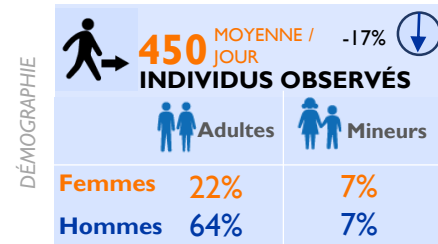
En Novembre 2018, 86% des individus identifiés étaient des adultes (64% d'hommes et 22% de femmes), tandis que 14% étaient des enfants (7% de garçons et 7% de filles). Ce qui explique que la plupart des migrants sont des hommes. Les ressortissants Tchadiens formaient la quasi-totalité des individus observés aux deux points de suivi des flux de population (FMP) (96%). Toutefois, d'autres nationalités ont été également identifiées: des Soudanais (3%) ainsi que, dans une proportion très faible, des Libyens, des Camerounais, des Nigériens et des Nigériens.

MÉTHODOLOGIE : Le suivi des flux de population est un travail d'enquêtes qui vise à mettre en lumière les zones particulièrement sujettes aux migrations transfrontalières et intrarégionales. Les zones de forte mobilité sont identifiées à l'échelle du pays. Les équipes DTM conduisent ensuite un travail au niveau local pour identifier des points de transit stratégiques. Les enquêteurs collectent les données auprès des informateurs clés présents sur le point de suivi des flux: il peut s'agir du personnel des gares routières, des fonctionnaires de la police ou de la douane, des chauffeurs de bus ou des migrants eux-mêmes. Un questionnaire de base combiné à des observations directes permet de collecter des données désagrégées par sexe et nationalité. Les points de suivi des flux ont été choisis après consultation avec les acteurs nationaux et locaux impliqués dans la gestion des migrations au Tchad, en fonction de la localisation et des caractéristiques propres aux flux transitant dans ces espaces. La collecte des données se fait de manière quotidienne sur des plages horaires où les flux sont les plus importants.

LIMITES : Les données utilisées dans le cadre de cette analyse sont des estimations et ne représentent qu'une partie des flux existants. Pour le cas du Tchad, les énumérateurs enregistrent les flux entrants et sortants des villes ciblées. La couverture spatiale et temporelle de ces enquêtes est partielle et, bien que la collecte se fasse de manière quotidienne et sur les périodes où les flux sont importants, elle reste partielle à l'échelle de la journée. Enfin, aucune information n'est collectée sur les flux existant en dehors des plages horaires couvertes. Les données sur les vulnérabilités sont basées sur des observations directes des enquêteurs et ne doivent être comprises qu'à titre indicatif.

PROFILS DES VOYAGEURS

(données obtenues par observation directe et lors d'entretiens avec des chauffeurs de bus et chefs de gare)

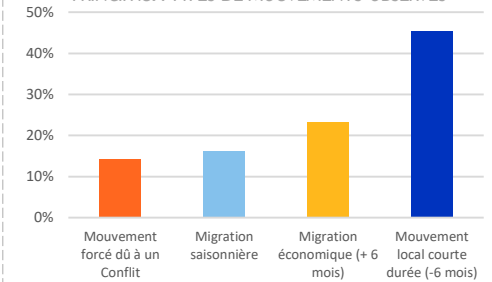


Pourcentage des flux, par provenance et destination

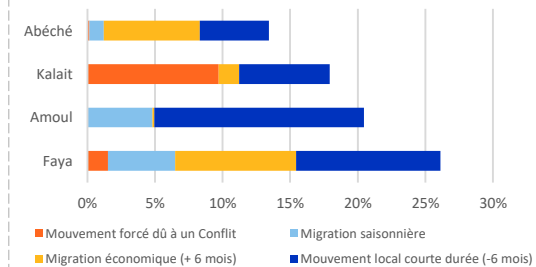
Provenance des flux	%
FAYA	26
AMOUL	20
KALAIT	18
ABECHE	14
AUTRES	22

Destination des flux	%
FAYA	47
ABECHE	25
KALAIT	13
AMOUL	5
AUTRES	10

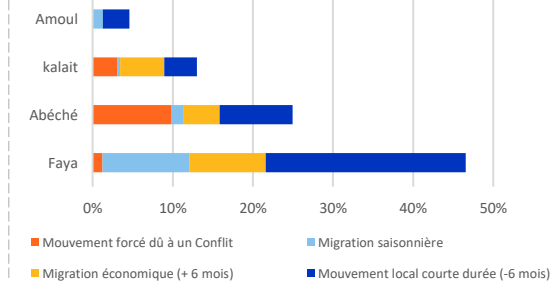
PRINCIPAUX TYPES DE MOUVEMENTS OBSERVÉS



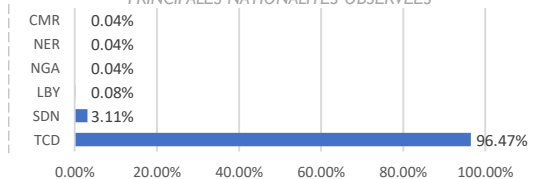
PROVENANCE DES DIFFÉRENTS MOUVEMENTS OBSERVÉS



DESTINATION DES DIFFÉRENTS MOUVEMENTS OBSERVÉS



PRINCIPALES NATIONALITÉS OBSERVÉES

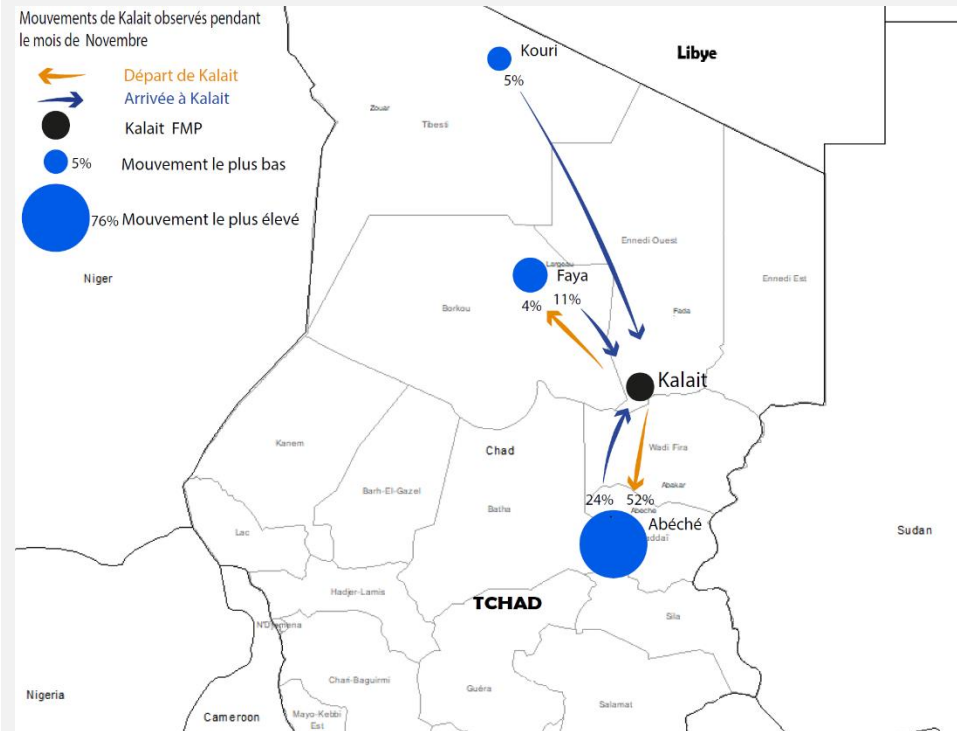


Un point de suivi est installé depuis **avril 2017** dans la ville de **Kalait** où l'OIM observe les mouvements des **voyageurs en transit**. Cette page est un résumé des données collectées pendant le mois de **novembre 2018**.

La moyenne journalière des individus a diminué de plus de 21% au cours de cette période par rapport au mois d'octobre 2018. Les **mouvements forcés dû à un conflit** ont été le principal type de mouvement observé au cours de cette période au point de suivi de Kalait, s'élevant à 42%. **Ce mouvement est dû aux orpailleurs qui ont quitté les zones des mines d'or par force suite au conflit entre le gouvernement un groupe armé.**

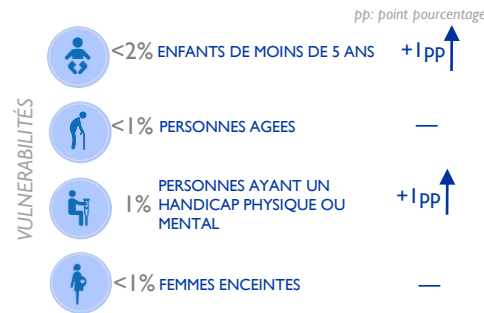
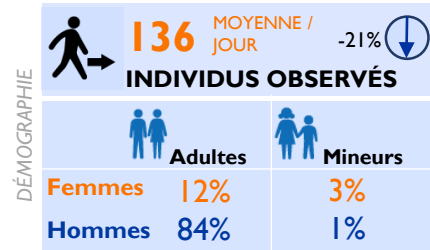
Quelques mouvements locaux à courte durée (33% des personnes transitant par Kalait) ont également été observés au mois de Novembre en provenance de Kalait, d'Abéché et Faya. Toutefois, les difficultés liées au terrain empêchent aux équipes de déterminer les types de mouvements observés avec précision.

Les informateurs clés sur le terrain ont constaté ce mois une diminution du nombre de véhicules transitant par Kalait par rapport au mois de novembre. Kalait, Abéché et Faya ont été les principales villes de départ. Abéché et Kalait ont été également les principales villes de destination des flux observés. Ceci est expliqué par l'intensité des échanges commerciaux entre Kalait et Abéché. Les Tchadiens constituaient la seule nationalité observée au point de suivi des flux de Kalait en novembre 2018.



PROFILS DES VOYAGEURS

(données obtenues par observation directe et lors d'entretiens avec des chauffeurs de bus et chefs de gare)

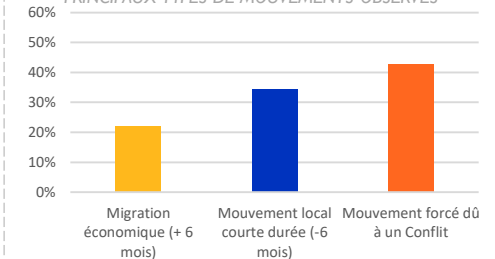


Pourcentage des flux, par provenance et destination

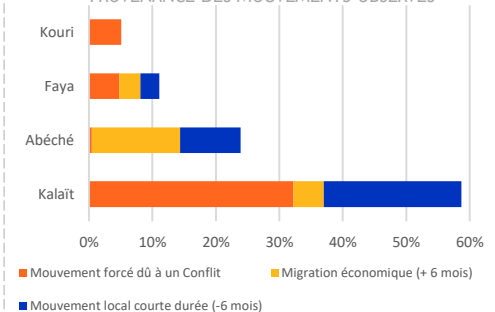
Provenance des flux		%
KALAIT		60
ABECHE		24
FAYA		11
KOURI		5

Destination des flux		%
ABECHE		52
KALAIT		40
FAYA		4
AUTRES		4

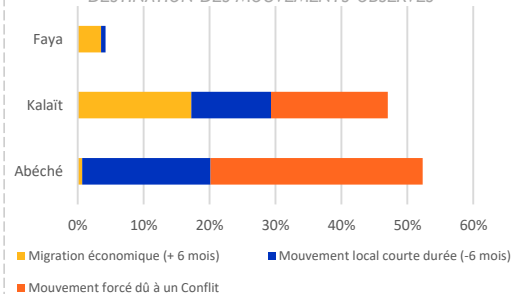
PRINCIPAUX TYPES DE MOUVEMENTS OBSERVÉS



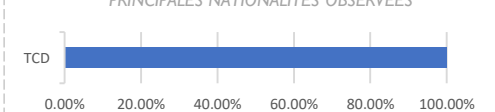
PROVENANCE DES MOUVEMENTS OBSERVÉS



DESTINATION DES MOUVEMENTS OBSERVÉS



PRINCIPALES NATIONALITÉS OBSERVÉES

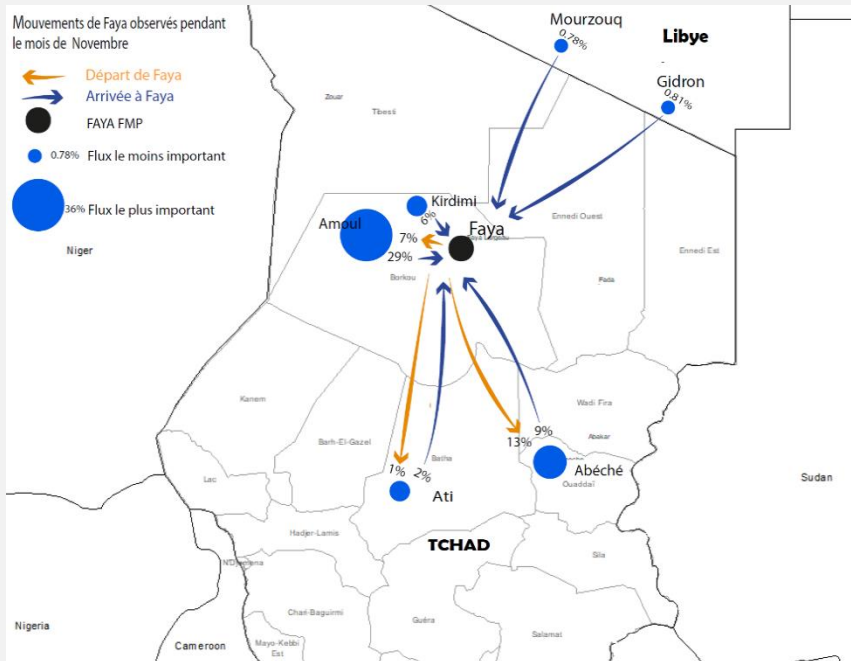


Un point de suivi a été installé au début mars 2018 au niveau de la ville de **Faya**, où l'OIM observe les mouvements des voyageurs en transit. Cette page présente un résumé des données collectées à Faya au cours du mois de **novembre 2018**.

Au cours de ce mois, **les mouvements locaux à courte durée** (50% des individus observés), **la migration économique** (23% des individus observés), **la migration saisonnière** (23% des individus observés) ont constitué les principaux types de mouvements observés au niveau du point de suivi de Faya. Le mouvement forcé dû à un conflit (4% des individus observés).

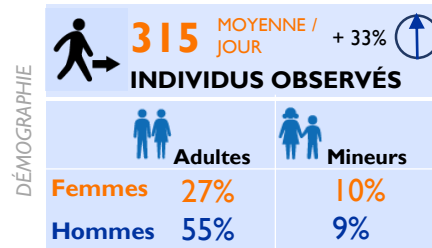
Faya (33%), Amoul (29%), Abéché (9%) ont été les principales villes de provenance des flux observés au cours de ce mois. Les mêmes villes de Faya et Abéché ont été également les principales villes de destination, suivies de Amoul. Un certain nombre de migrants allant vers ou venant de Libye ont également été observés. Ceux-ci représentent toutefois un faible pourcentage du nombre de personnes observées à Faya.

La moyenne des individus observés par jour durant ce mois est de 315 (contre 237 pour le mois d'octobre), une hausse de 25% qui s'explique par le mouvement local à courte durée des personnes qui amenaient leurs marchandises (les dates) vers la ville de Faya. Les observations faites au cours de ce mois ont montré que 55% des individus observés étaient des hommes, 27% des femmes (elles vont le commerce des dates) et 19% des mineurs. Les voyageurs observés durant ce mois étaient majoritairement des Tchadiens (96%), les Soudanais, Nigériens, Nigériens et Libyens représentant à peu près 4%.



PROFILS DES VOYAGEURS

(données obtenues par observation directe et lors d'entretiens avec des chauffeurs de bus et chefs de gare)



DÉMOGRAPHIE



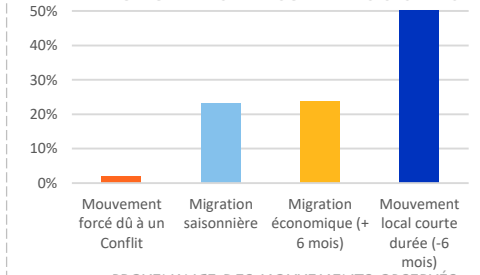
VULNERABILITÉS

Provenance des flux, par provenance et destination

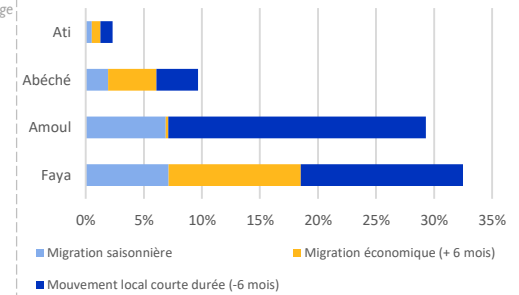
Provenance des flux	%
FAYA	33
AMOUL	29
ABECHE	9
ATI	2
AUTRES	27
Destination des flux	%
FAYA	66
ABECHE	13
AMOUL	7
AUTRES	14

PROVENANCE ET DESTINATION

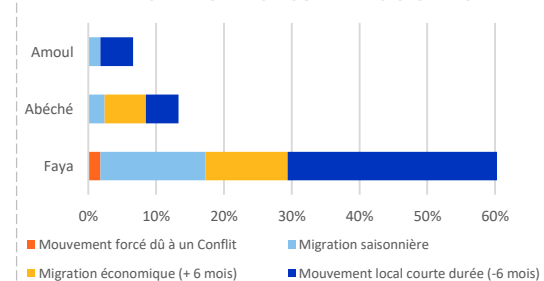
PRINCIPAUX TYPES DE MOUVEMENTS OBSERVÉS



PROVENANCE DES MOUVEMENTS OBSERVÉS



DESTINATION DES MOUVEMENTS OBSERVÉS



PRINCIPALES NATIONALITÉS OBSERVÉES

