

**INTRODUCTION:** L'OIM travaille avec les autorités nationales, locales et des partenaires locaux, afin de mieux comprendre les mouvements migratoires à travers l'Afrique de l'Ouest et du Centre. Cette infographie est un résumé des données collectées sur les points de suivi des flux pour le mois d'avril 2018.



Le suivi des **flux de population** est une activité qui permet de quantifier et de qualifier les flux, les profils des migrants, les tendances et les routes migratoires sur un point d'entrée, de transit ou de sortie donné. Au Tchad, trois points de suivi ont été installés afin d'observer les mouvements des **voyageurs**: un point est installé depuis avril 2017 à Kalait, un point à Faya et un point à Zouarké depuis mars 2018. Ce rapport présente les données collectées sur ces points de suivi pour le mois d'avril 2018.

Les principaux types de mouvement des personnes observées durant cette période étaient les **mouvements locaux de courte durée** (55%) et la **migration économique** (36%). Au cours de ce mois, 93% des individus identifiés étaient des adultes (80% d'hommes et 13% des femmes) et 7% étaient des enfants (4% des garçons et 3% des filles).

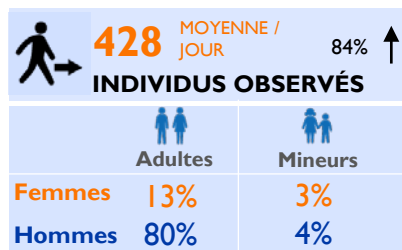
Les ressortissants **Tchadiens** formaient la quasi-totalité des individus observés aux trois FMP (99% à Kalait, Faya et Zouarké). Toutefois, des individus d'autres nationalités ont également été identifiés, notamment les Soudanais, Nigériens et Nigériens.

**MÉTHODOLOGIE :** Le suivi des flux de population (FMP) est un travail d'enquêtes qui vise à mettre en lumière les zones particulièrement sujettes aux migrations transfrontalières et intrarégionales. Les zones de forte mobilité sont identifiées à l'échelle du pays. Les équipes DTM conduisent ensuite un travail au niveau local pour identifier des points de transit stratégiques. Les enquêteurs collectent les données auprès des informateurs clés présents sur le point de suivi des flux: il peut s'agir du personnel des gares routières, de fonctionnaires de la police ou de la douane, des chauffeurs de bus ou des migrants eux-mêmes. Un questionnaire de base combiné à des observations directes permet de collecter des données désagrégées par sexe et nationalité. Les points de suivi des flux ont été choisis après consultation avec les acteurs nationaux et locaux impliqués dans la gestion des migrations au Tchad, en fonction de la localisation et des caractéristiques propres aux flux transitant dans ces espaces. La collecte des données se fait de manière quotidienne sur des plages horaires où les flux sont les plus importants.

**LIMITES :** Les données utilisées dans le cadre de cette analyse sont des estimations et ne représentent qu'une partie des flux existants. Pour le cas du Tchad, les énumérateurs enregistrent les flux entrants et sortants des villes ciblées. La couverture spatiale et temporelle de ces enquêtes est partielle et, bien que la collecte se fasse de manière quotidienne et sur des périodes où les flux sont importants, elle reste partielle à l'échelle de la journée. Enfin, aucune information n'est collectée sur les flux existant en dehors des plages horaires couvertes. Les données sur les vulnérabilités sont basées sur des observations directes des enquêteurs et ne doivent être comprises qu'à titre indicatif.

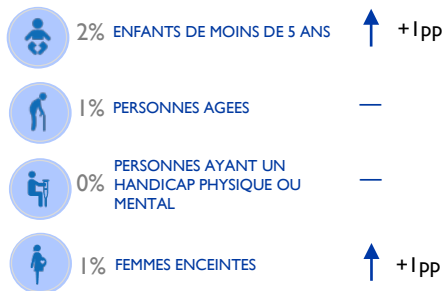
### PROFIL DES VOYAGEURS

(données obtenues par observation directe et lors d'entretiens avec des chauffeurs de bus et chefs de gare)



pp: point pourcentage

DEMOGRAPHIE



VULNERABILITES

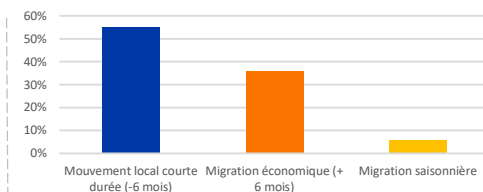
Variations calculées par rapport aux données du mois précédent

Provenances des transports	%	∇°
ABECHE	23	-7
FAYA	19	7
KALAIT	16	-21
SEBHA	7	1
AUTRES	35	-

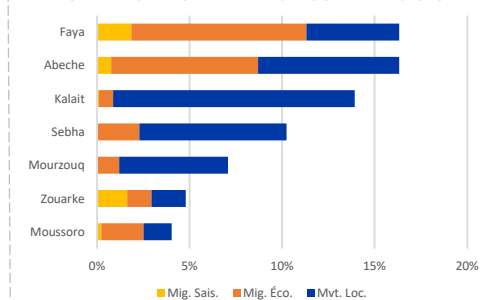
PROVENANCE ET DESTINATION

Destinations des transports	%	∇°
ABECHE	22	-13
FAYA	20	8
KALAIT	17	-18
AUTRES	41	-

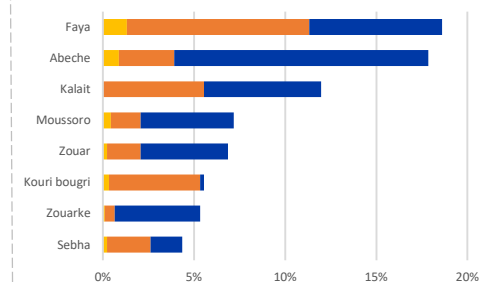
### PRINCIPAUX TYPES DE MOUVEMENTS OBSERVÉS



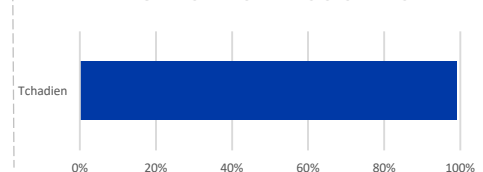
### PROVENANCE DES DIFFÉRENTS MOUVEMENTS OBSERVÉS



### DESTINATION DES DIFFÉRENTS MOUVEMENTS OBSERVÉS



### PRINCIPALES NATIONALITÉS OBSERVÉES

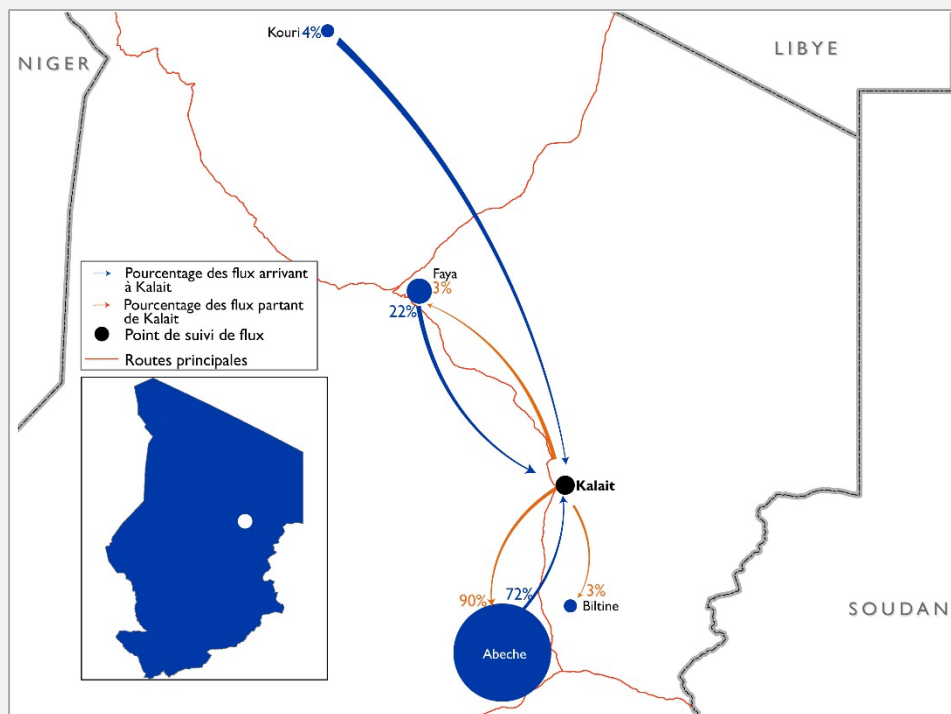


Le point de suivi de **Kalait** est installé depuis **avril 2017** et observe les mouvements des voyageurs en transit. Cette page est un résumé des données collectées à ce point de suivi pour le mois d'Avril 2018.

Au point de suivi de Kalait, la moyenne journalière des individus observés a baissé de 10% au cours de cette période par rapport au mois de mars 2018. Les **mouvements locaux de courte durée (moins de 6 mois)** ont été le principal type de mouvement observé au cours de cette période (70%).

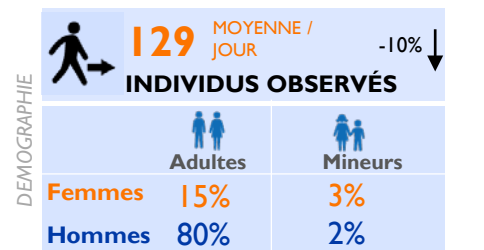
Une part non négligeable de personnes effectuant une migration économique de plus long terme (30% des personnes transitant par Kalait) ont également été observées en avril, en provenance d'Abéché et Faya. Toutefois, les aléas du terrain ont parfois empêché les équipes de déterminer avec précision les types de mouvements observés.

Les informateurs clés ont constaté, au cours des derniers mois, un déclin des mouvements de véhicules par rapport au début de l'année 2018. Malgré cette baisse, Abéché continue d'être la principale ville de départ et de destination des flux observés au niveau du point de suivi de Kalait et les Tchadiens constituent toujours la principale nationalité observée.



### PROFIL DES VOYAGEURS

(données obtenues par observation directe et lors d'entretiens avec des chauffeurs de bus et chefs de gare)

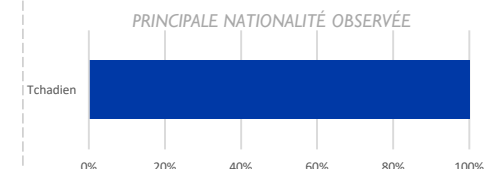
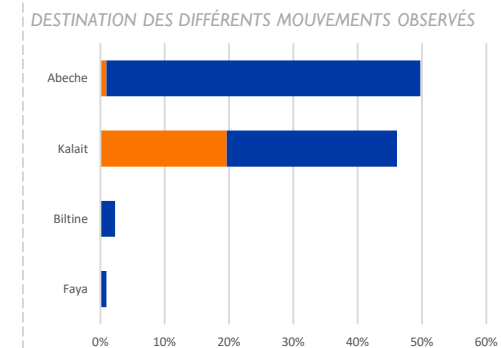
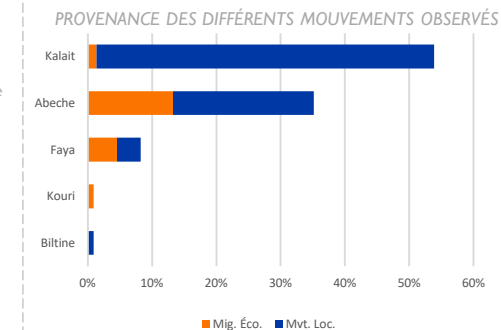
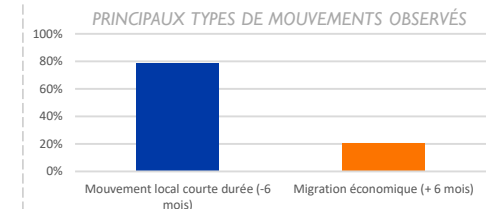


Variations calculées par rapport aux données du mois précédent

Provenances des transports	%	V°
ABECHE	72	40
FAYA	22	8
KOURI	4	2
AUTRES	2	-

Destinations des transports	%	V°
ABECHE	90	46
FAYA	3	-2
BILTINE	3	-
AUTRES	4	-

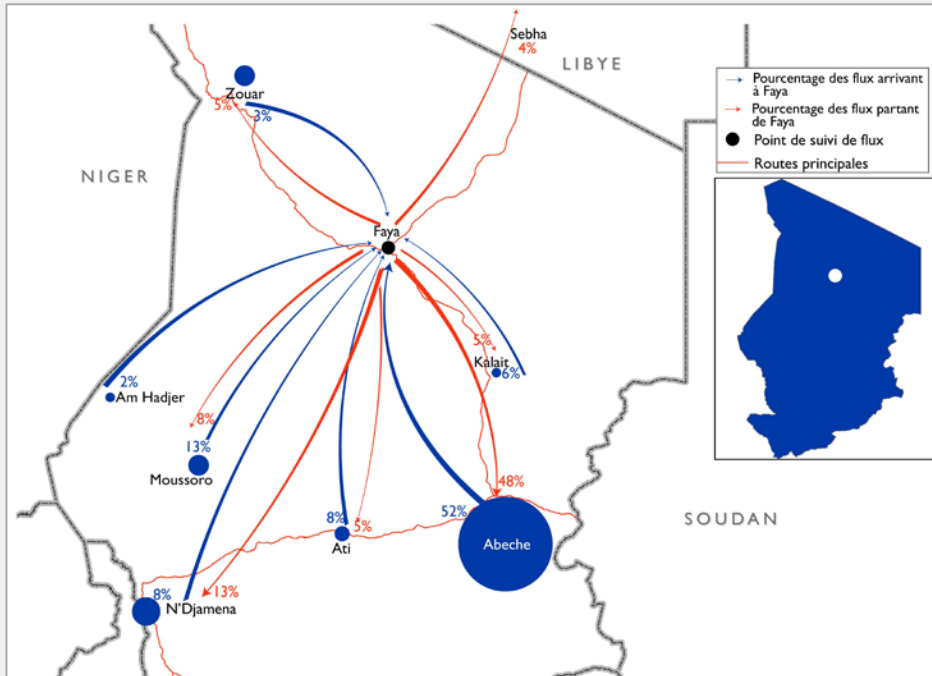


Un point de suivi a été installé au début du mois de mars 2018 dans la ville de **Faya** et les enquêteurs de l'OIM observent les mouvements des voyageurs et migrants potentiels. Cette page présente un résumé des données collectées à Faya au cours du mois d'avril 2018.

Au cours de ce mois, la **migration économique de long terme** (effectuée par 56% des individus observés à cet FMP) était le principal type de mouvement observé à Faya. Les **mouvements locaux de courte durée de moins de 6 mois** constituaient le second type de mouvements observés. Enfin, plus de 10% des mouvements enregistrés par les enquêteurs étaient de type **saisonnier** (transhumance, agriculture, etc.)

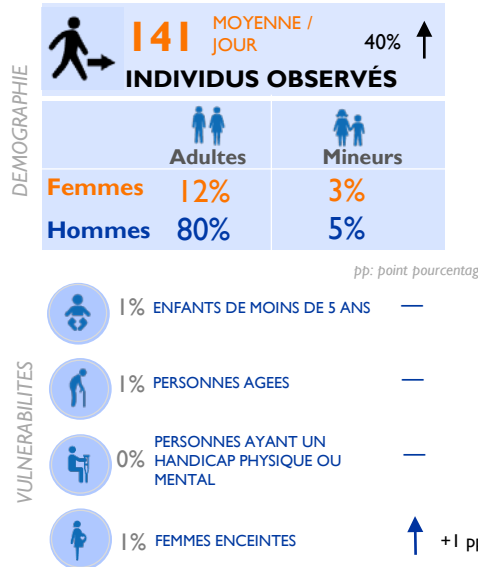
**Abéché** (51%), Moussoro (12%) et Ati (8%) constituent les principales villes de provenance des flux observés au cours de ce mois. La même ville d'Abéché (47%) constitue également la ville principale de destination, suivie de N'Djaména (13%) et Moussoro (8%). Il est à noter également que 4% des flux observés se dirigeaient vers **Sebha** en Libye.

Les observations faites au cours de ce mois montrent que 80% des individus observés sont des hommes, 5% des garçons, tandis que 12% sont des femmes et 3% des filles. Les nationalités observées durant ce mois sont uniquement des Tchadiens.



### PROFIL DES VOYAGEURS

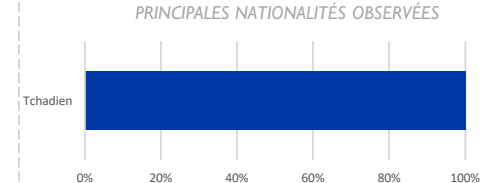
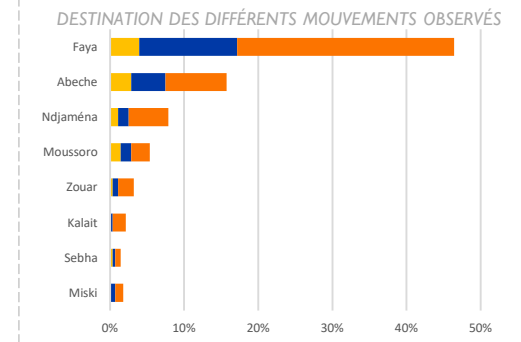
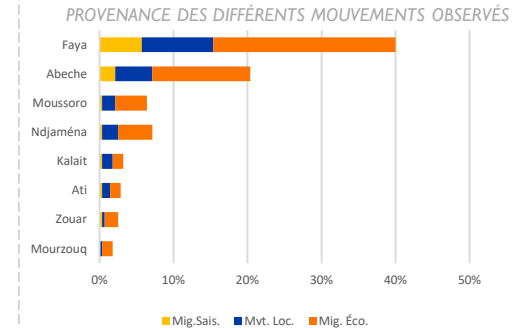
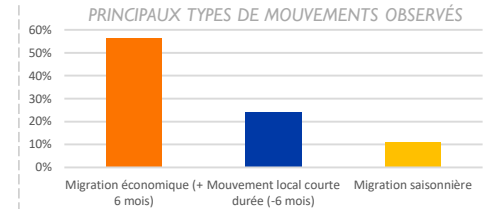
(données obtenues par observation directe et lors d'entretiens avec des chauffeurs de bus et chefs de gare)



Variations calculées par rapport aux données du mois précédent

Provenances des transports	%	V°
ABECHE	51	-12
MOUSSORO	12	-1
ATI	8	-
AUTRES	29	-

Destinations des transports	%	V°
ABECHE	47	-10
N'DJAMENA	13	-
MOUSSORO	8	-
AUTRES	32	-



En mars 2018, un point de suivi a été installé dans la ville de **Zouarké** et observe les mouvements des voyageurs et migrants. Cette page présente un résumé des données collectées sur ce point de suivi pour le mois d'**avril 2018**.

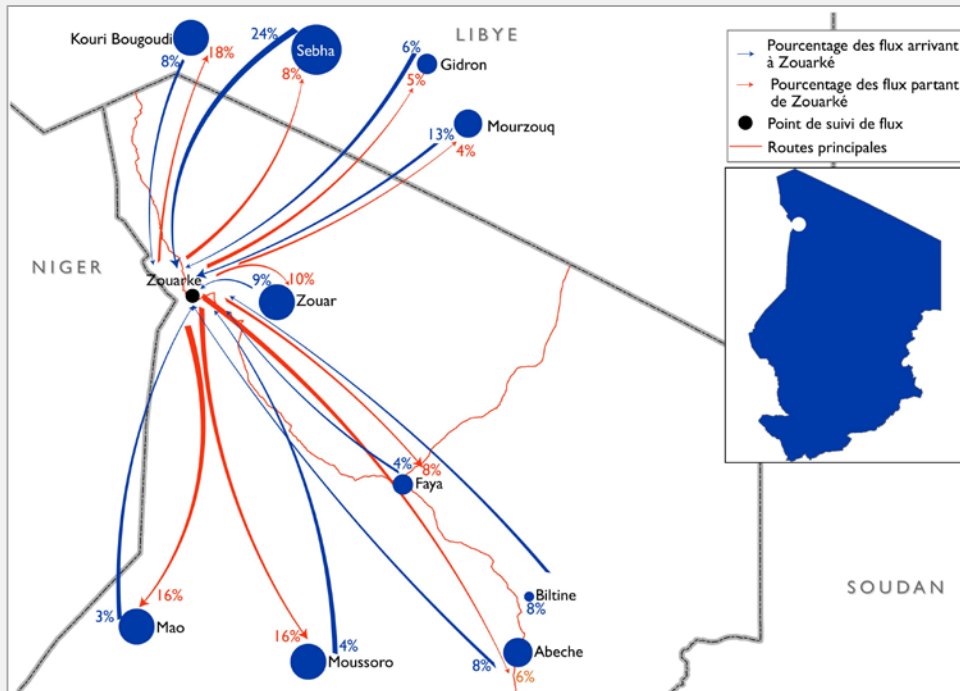
Au cours de ce mois, les **mouvements économiques de courte durée** (effectués par **55%** des personnes transitant par cet FMP) et les mouvements économiques de long durée (**31%**) ont été les principaux mouvements observés au point de suivi de **Zouarké**.

Les principaux flux observés viennent principalement de la Libye, plus particulièrement des villes de **Sebha** et **Mourzouq**.

Les principaux flux observés à **Zouarké** sont à destination des villes suivantes, toutes situées au Tchad : **Kouri Bougri, Moussoro, Zouar** et **Faya**. Toutefois, d'importants flux quittent le Tchad pour la Libye, et plus particulièrement pour les villes de **Sebha, Kouri Bougoudi, Gidron** et **Mourzouq**.

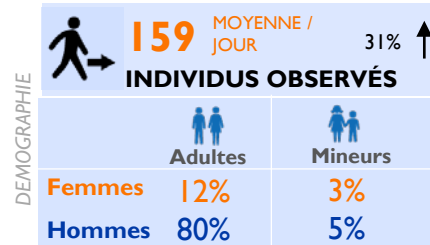
80% des individus enregistrés au FMP étaient des hommes et 12% des femmes. Sur l'ensemble des personnes observées, 8% étaient des mineurs.

La quasi-totalité des personnes transitant par **Zouarké** en avril 2018 étaient des **Tchadiens** (99%), bien que quelques personnes d'origine Soudanaises ont été également observées à cet FMP durant cette période.



### PROFIL DES VOYAGEURS

(données obtenues par observation directe et lors d'entretiens avec des chauffeurs de bus et chefs de gare)



Variations calculées par rapport aux données du mois précédent

Provenance	%	V°
SEBHA	24	-17
MOURZOUQ	13	-
BILTINE	8	-
ABECHE	6	-
AUTRES	49	-

Destination	%	V°
KOURI-BOUGOUDI	18	-
MOUSSORO	16	4
ZOUAR	10	-2
FAYA	8	-
AUTRES	48	-

