

INTRODUCCIÓN

Entre el 11 de noviembre y el 8 de diciembre de 2022, la Organización Internacional para las Migraciones (OIM) realizó un Monitoreo de Flujos, componente de la Matriz de Seguimiento al Desplazamiento (DTM por sus siglas en inglés), para dar seguimiento al flujo de población de nacionalidad venezolana en Ecuador.

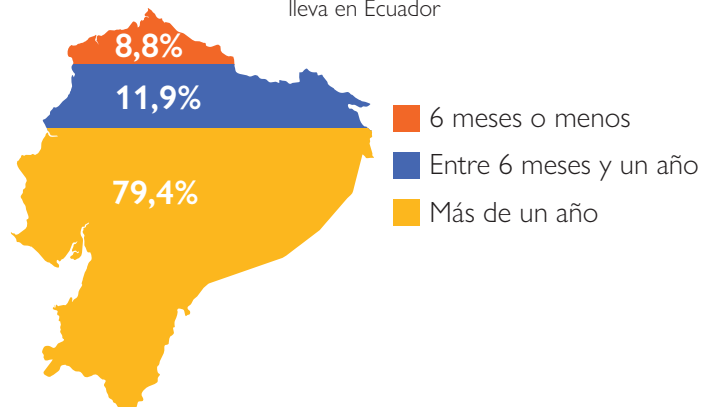
Este monitoreo fue realizado a través de encuestas espontáneas e individuales a personas mayores de edad (18 años o más) en 11 ciudades del país, siguiendo una metodología estadística no probabilística, mediante un muestreo tipo bola de nieve. Ello implica que los resultados obtenidos no pueden generalizarse al total de población venezolana en Ecuador, tanto aquella ya asentada como a población en tránsito por el territorio ecuatoriano.

El siguiente reporte resume los principales hallazgos del monitoreo, caracterizando al grupo encuestado, constituyendo un insumo para una variedad de actores interesados en tener una mejor comprensión de las necesidades, y así, planificar respuestas efectivas y acordes a dichas necesidades.

Se realizó un total de **4.464** encuestas a migrantes y refugiados de la República Bolivariana de Venezuela (en adelante Venezuela).

Tiempo que lleva en Ecuador

Gráfico 1. Porcentaje de población encuestada por tiempo que lleva en Ecuador

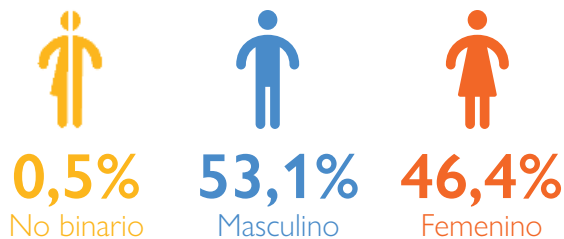


Tiempo en Ecuador | Porcentaje de ingreso irregular

1 año o menos	77,8%		
Más de 1 año¹	60,6% Un sólo viaje	Primer viaje	Último viaje
		28,0%	34,7% Múltiples viajes

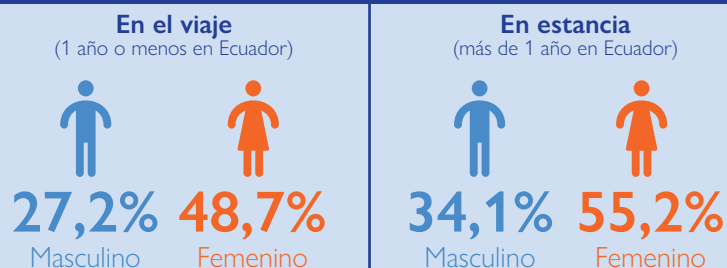
¹ Se incluye información desagregada por tiempo de estancia y viajes realizados desde Venezuela a Ecuador. Para el caso de 1 año o menos de estancia los datos corresponden a un único viaje realizado; mientras que, para el caso de más de 1 año en Ecuador, se divide por quienes han hecho un sólo viaje y quienes han hecho múltiples viajes.

Géneros de las personas encuestadas

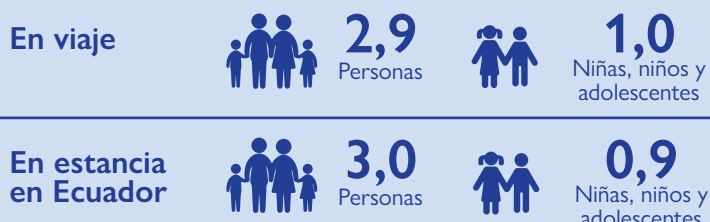


- **81,3%** está compuesto por personas entre **18 y 39 años de edad**. **1,5%** tiene más de 60 años.
- Edad promedio **32,1 años**, mediana **30 años**.

Acompañamiento con grupo familiar

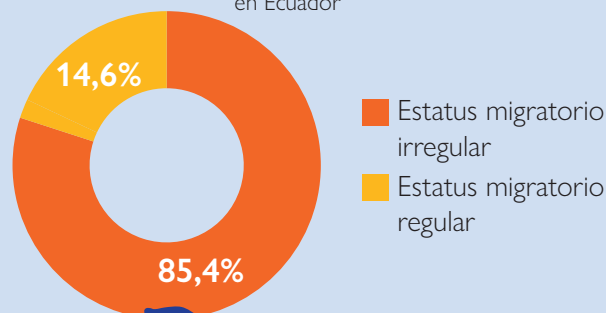


Promedio personas por grupo familiar

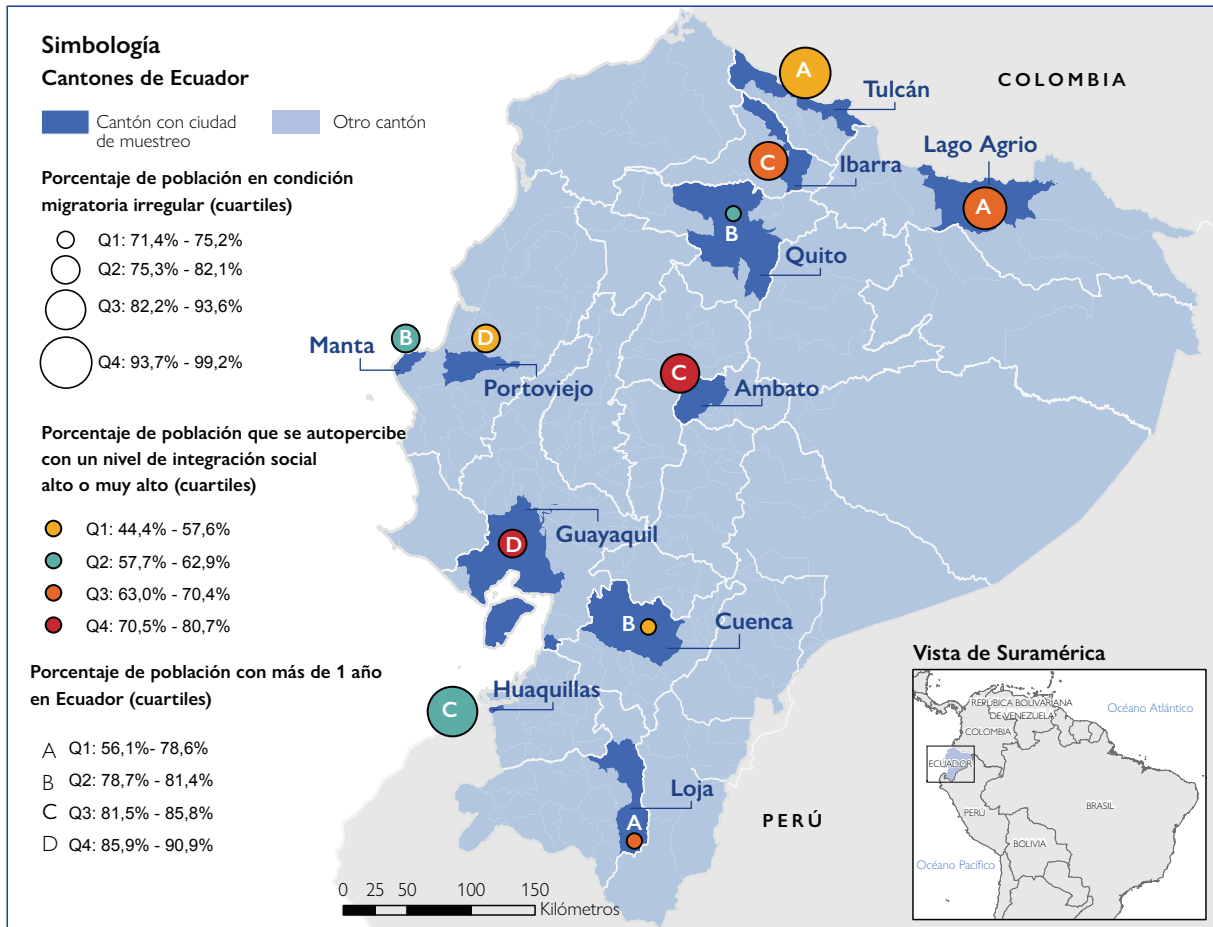


Estatus migratorio

Gráfico 2. Porcentaje de población encuestada por estatus migratorio en Ecuador



Mapa 1. Porcentaje de población por condición migratoria, integración social y tiempo de residencia en Ecuador



Nota: El presente mapa es únicamente para fines ilustrativos. Los límites, nombres y designaciones utilizadas, no implican respaldo o aceptación oficial por parte de la OIM.

Dificultades en el viaje

Menos de 1 año en Ecuador

40,9% Población que sufrió dificultades
2,4 Dificultades en promedio

83,1% Falta de recursos económicos

42,7% Inseguridad / Robos

24,3% Falta sitio para dormir

27,0% Falta alimentos / agua

15,4% Falta transporte

Más de 1 año en Ecuador

Un solo viaje

25,7% Población que sufrió dificultades
2,2 Dificultades en promedio

73,8% Falta de recursos económicos

41,0% Inseguridad / Robos

19,5% Falta sitio para dormir

15,8% Falta alimentos / agua

13,7% Problemas documentación

Múltiples viajes

Primer viaje
33,3% Población que sufrió dificultades
2,3 Dificultades en promedio

60,6% Falta de recursos económicos

39,4% Inseguridad / Robos

21,2% Falta sitio para dormir

21,2% Falta transporte

21,2% Falta de información

Último viaje
20,6% Población que sufrió dificultades
2,1 Dificultades en promedio

60,0% Falta de recursos económicos

35,0% Inseguridad / Robos

30,0% Cierre fronteras

25,0% Problema de salud

15,0% Falta transporte

Nota: Porcentajes corresponden a pregunta de opción múltiple.

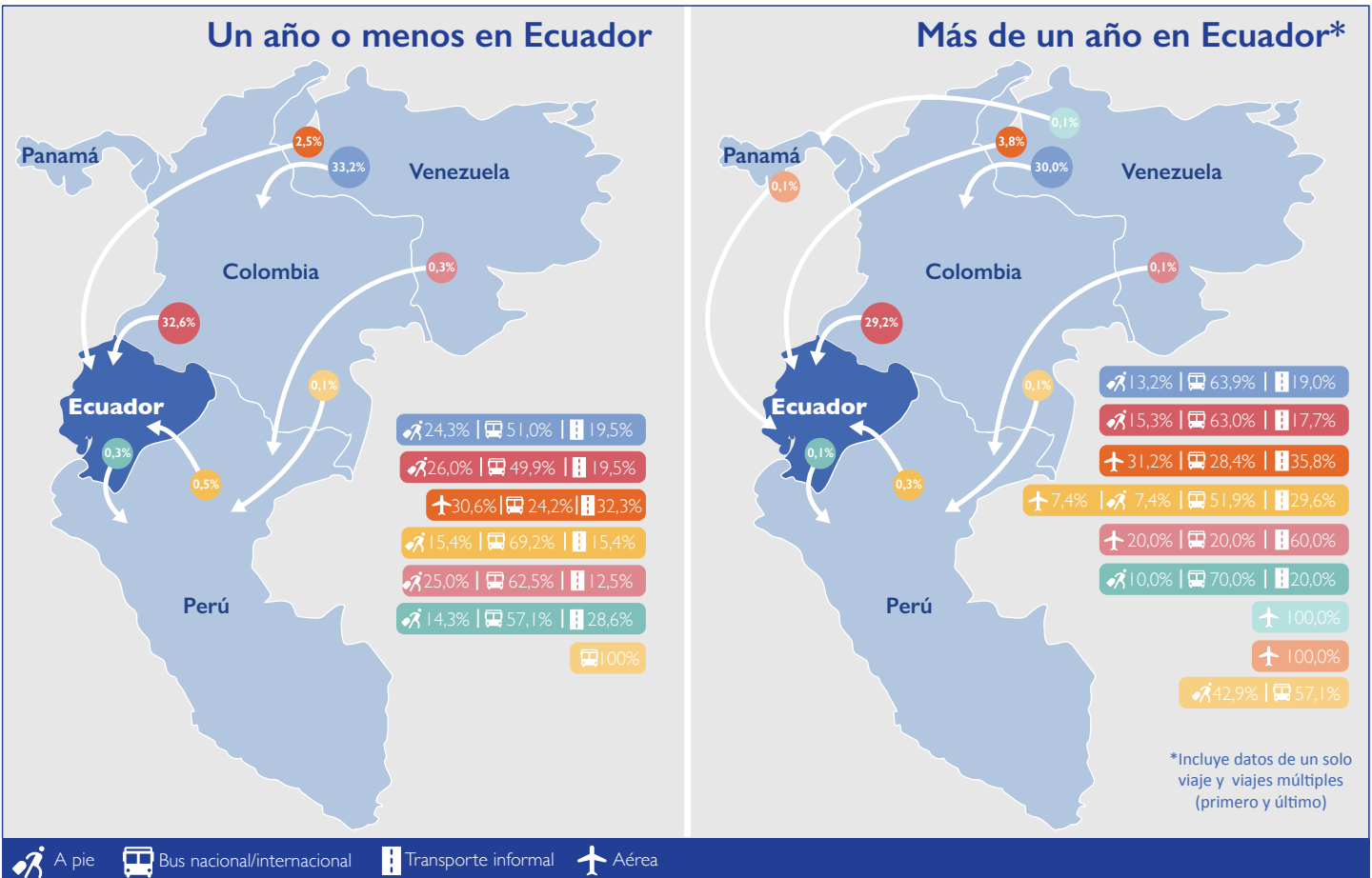
Promedio de años desde la salida de Venezuela

Un solo viaje	1,0 años	3,5 años	Múltiples viajes	4,7 años	3,0 años
	Menos de 1 año en Ecuador	Más de 1 año en Ecuador		Primer viaje	Último viaje
				Más de 1 año en Ecuador	

Distribución porcentual de los tramos realizados en el viaje

Tramos entre países

Mapa 2. Porcentaje de tramos y medio de transporte terrestre utilizado.



Nota: Los presentes mapas son únicamente para fines ilustrativos. Los límites, nombres y designaciones utilizadas, no implican respaldo o aceptación oficial por parte de la OIM.

Tramos dentro de cada país

Un año o menos	Total	Bus	Informal	A pie
Colombia - Colombia	10,2%	65,1%	17,8%	15,9%
Ecuador - Ecuador	17,4%	77,5%	10,2%	8,6%
Venezuela - Venezuela	2,8%	70,0%	22,9%	4,3%

12,0 días
Promedio de duración del viaje entre Venezuela y Ecuador.

Más de un año	Total	Bus	Informal	A pie
Colombia - Colombia	9,1%	74,5%	14,1%	9,0%
Ecuador - Ecuador	22,5%	82,6%	8,6%	5,0%
Venezuela - Venezuela	4,7%	72,4%	17,1%	2,7%

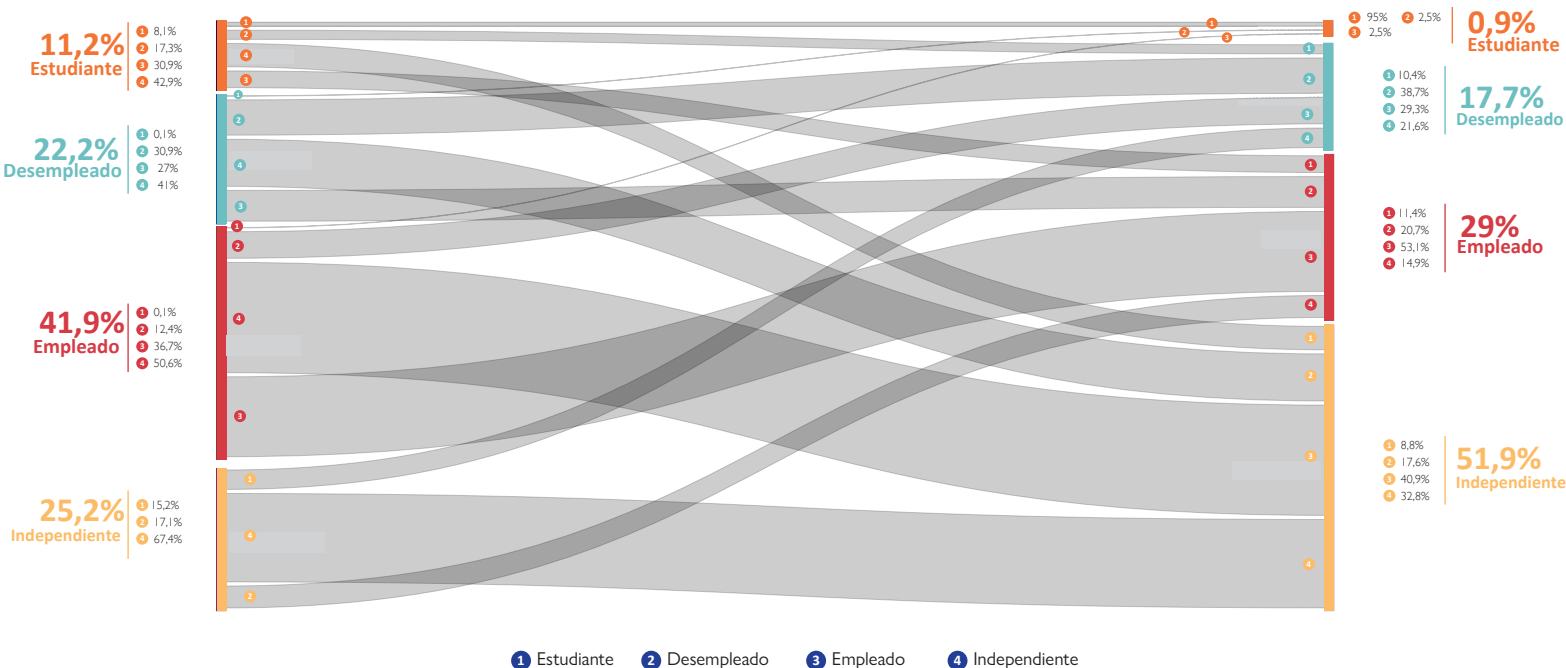
% País destino viaje o intención de migrar	
Perú	18,2%
Venezuela	18,2%
Chile	17,8%
Otro	15,2%
Ecuador	11,6%
Colombia	7,3%

Evolución del estatus ocupacional

Gráfico 3. Porcentaje de población por situación laboral en Venezuela y en Ecuador

Situación laboral en Venezuela

Situación laboral en Ecuador



Situación laboral y nivel educativo



22,6% indicó estar desempleada en Ecuador. **6,8%** de éstas, posee un nivel educativo de educación universitaria incompleta o mayor.

Del **77,4%** que se encontraba trabajando en Ecuador (empleadas o independientes), **88,6%** tiene un trabajo precario².

Principales campos laborales: Comercio (59,3%), Belleza (14,4%) Otros (7,6%) Oficios en el hogar (4,9%) y Sector público(4,5%).

14,3% indicó estar desempleado en Ecuador. **10,8%** de éstos, posee un nivel educativo de educación universitaria incompleta o mayor.

Del **85,7%** que se encontraba trabajando en Ecuador (empleados o independientes), **86,6%** tiene un trabajo precario.

Principales campos laborales: Comercio (56,5%), Otros(11,2%), Construcción (7,4%), Belleza (6,5%) y Transporte (4,9%).

15,0% de las personas de género no binario indicó estar desempleada en Ecuador. **33,3%** de éstas posee un nivel educativo de técnico medio o mayor.

Del **85,0%** que se encontraba trabajando en Ecuador (empleadas o independientes), **64,7%** tiene un trabajo precario.

Principales campos laborales: Comercio (23,5%), Belleza (41,2%), Comunicación (11,8%), Sector público (11,8%) y otros (5,9%).

²Si una persona declara tener contrato o emitir algún tipo de recibo o factura y recibe un ingreso igual o mayor al básico se considera como "trabajo adecuado", si tiene una sola de estas condiciones se considera "trabajo inadecuado", y si no tiene ninguna entonces se considera "trabajo precario".

SALUD



17,8%

de las personas encuestadas indicó haber tenido algún problema de salud en el último año.



26,1%

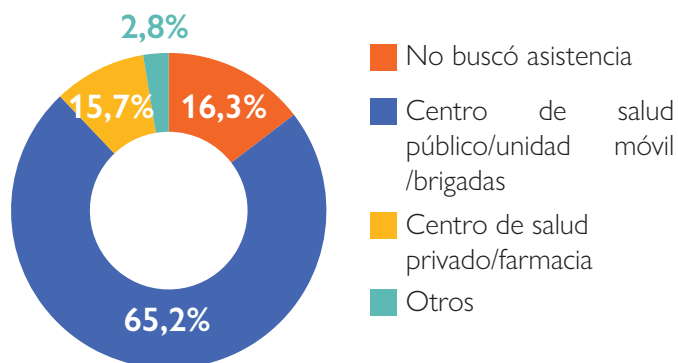
de las personas encuestadas tenía menores de edad a su cargo que requirieron de atención médica. De éstas, **5,9%** indicó no haber buscado asistencia.



4,8%

de la población femenina encuestadas indicó estar en estado de gestación. De éstas, **23,2%** indicó no haber recibido asistencia prenatal.

Gráfico 4. Porcentaje de población que indicó haber tenido algún problema de salud, por atención buscada



Otros: Cuidados de salud alternativa, familiar o amistad

NECESIDADES Y ASISTENCIA



32,9%

de las personas encuestadas indicó haber recibido algún tipo de apoyo institucional durante su estancia en Ecuador

Promedio en escala de necesidades (1-ninguna, 10-mucha)

**Ingresos/
empleo**

7,6

78,0% personas

**Asistencia
legal**

7,6

76,7% personas

**Apoyo en
emprendimientos**

7,6

77,1% personas

Alimentación

7,1

71,2% personas

PROTECCIÓN



9,4%

de las personas encuestadas dijo haber sufrido (o alguna persona con las que viajó) algún tipo de violencia durante el viaje. (**10,3%** de la población femenina, **8,4%** de la población masculina).



41,0%

de las personas encuestadas señaló haber experimentado algún tipo de discriminación durante el viaje



2,5%

de las personas encuestadas indicó haber trabajado o realizado actividades en contra de su voluntad

VIVIENDA

89,1%

de las personas encuestadas señaló tener acceso a vivienda

22,8%

de las personas con acceso a vivienda indicó no tener el pago del arriendo al día

Tabla 1. Porcentaje de población con acceso a vivienda, por servicios y región³

Servicios	Costa	Frontera Norte	Sierra centro	Sierra frontera sur
Agua potable	93,2%	91,7%	95,4%	97,2%
Internet fijo	36,0%	22,5%	43,7%	38,5%

³ Costa: Santo Domingo, Esmeraldas, Guayaquil, Manta y Portoviejo; Frontera Norte: Lago Agrio y Tulcán; Sierra Centro: Ibarra, Quito y Ambato; y Sierra-Frontera Sur: Cuenca, Loja y Huaquillas.

