

ສາທາລະນະລັດປະຊາທິປະໄຕປະຊາຊົນລາວ ບົດລາຍງານຕິດຕາມ ສະພາບການເຄື່ອນຍ້າຍ 2020

ອົງການຈັດຕັ້ງສາກົນເພື່ອການເຄື່ອນຍ້າຍຖິ່ນຖານ (IOM)
ລະບົບການຕິດຕາມການເຄື່ອນຍ້າຍ (DTM)



© IOM 2020



From
the People of Japan

 **IOM**
UN MIGRATION

ຄວາມຄິດເຫັນທີ່ສະແດງອອກໃນຮ່າງເອກະສານແຜນຮັບມືໃນສະຖານະການສຸກເສີນນີ້ ເປັນຂອງຜູ້ຂຽນ ແລະ ບໍ່ໄດ້ສະທ້ອນເຖິງ ທັດສະນະຄໍາເຫັນຂອງ ອົງການຈັດຕັ້ງສາກົນເພື່ອການເຄື່ອນຍ້າຍຖິ່ນຖານ (IOM). ບັນດາເນື້ອໃນຄໍາສັບທີ່ໃຊ້ ແລະ ນໍາສະເໜີໃນຮ່າງແຜນນີ້ ບໍ່ໄດ້ສະແດງເຖິງຄໍາຄິດເຫັນ ສ່ວນໃດສ່ວນໜຶ່ງຂອງຂອງອົງການ IOM ຊຶ່ງກ່ຽວບຸກຄົນສະຖານະທາງກົດໝາຍຂອງປະເທດໃດໜຶ່ງ, ອານາເຂດ, ຕົວເມືອງ ຫລື ພື້ນທີ່ ຫລື ອໍານາດການຈັດຕັ້ງ ຫລື ກ່ຽວພັນກັບ ຊາຍແດນ ແລະ ພົມແດນຂອງປະເທດ. IOM ຍຶດໝັ້ນບົນຫລັກການ ທີ່ວ່າ ການເຄື່ອນຍ້າຍຖິ່ນຖານ ຄວນຄໍານຶງເຖິງຫລັກມະນຸດສະທໍາ ແລະ ມີຄວາມເປັນລະບຽບ ຈະນໍາຜົນປະໂຫຍດມາສູ່ຄົນເຄື່ອນຍ້າຍ ແລະ ສັງຄົມ. ໃນຖານະທີ່ເປັນອົງການລະຫວ່າງລັດຖະບານ, IOM ປະຕິບັດງານຮ່ວມກັບຄູ່ຮ່ວມງານໃນປະຊາຄົມໂລກ ເພື່ອ: ຊ່ວຍໃນການສະໜອງຕອບສັ່ງທໍາທາຍຂອງການປະຕິບັດວຽກງານເຄື່ອນຍ້າຍຖິ່ນຖານ; ເພີ່ມທະວີຄວາມເຂົ້າໃຈກ່ຽວກັບບັນຫານການເຄື່ອນຍ້າຍ ແລະ ຍົກສູງກຽດສັກສີ ແລະ ການຢູ່ດີກິນດີຂອງແຮງງານເຄື່ອນຍ້າຍ.

ຜູ້ຈັດພິມ: ອົງການຈັດຕັ້ງສາກົນເພື່ອການເຄື່ອນຍ້າຍຖິ່ນຖານ (IOM)
ຫ້ອງການປະຈໍາ ສປປ ລາວ
ອາຄານສະຫະປະຊາຊາດ, ຊັ້ນ 3 ຖະໜົນລ້ານຊ້າງ ຕູ້ໄປສະນີ
ເລກທີ 345

ສໍາລັບຂໍ້ມູນເພີ່ມເຕີມ:

ອົງການ IOM ປະຈໍາ ສປປ ລາວ
ໂທ: +856 21 267 734
Facebook Page: <https://www.facebook.com/IOM.Laos.int>

ຮູບພາບປະກອບ: ສະຖານີລິດເມໃນນະຄອນຫລວງວຽງຈັນ. © 2020 IOM

ສະຫງວນລິຂະສິດທັງໝົດ. ຫ້າມເຮັດຊໍາສ່ວນໃດສ່ວນໜຶ່ງ ຂອງການຈັດພິມຄັ້ງນີ້, ເກັບຮັກສາໃນລະບົບກູ້ຄົນຂໍ້ມູນ ຫລື ຖືກສົ່ງຕໍ່ດ້ວຍຮູບແບບໃດໜຶ່ງ ຫລືດ້ວຍວິທີການໃດໜຶ່ງ ທາງອິເລັກໂຕຣນິກ, ທາງເຄື່ອງຈັກ, ການສໍາເນົາເອກະສານ, ບັນທຶກອື່ນໆ ໂດຍບໍ່ໄດ້ຮັບອະນຸຍາດເປັນລາຍລັກອັກສອນລ່ວງໜ້າຈາກຜູ້ຈັດພິມ.

ສາລະບານ

ບົດສະຫລຸບຫຍໍ້	ii
ສະພາບການ ແລະ ວິທີການ	iii
ພາກສະເໜີ ແລະ ຄວາມເປັນມາ	1
ວິທີການ	2
ຂໍ້ຈຳກັດດ້ານຂໍ້ມູນ	2
ຜົນໄດ້ຮັບ	
ພາກທີ 1– ປະຊາກອນເຄື່ອນຍ້າຍສາກົນ	4
ຂໍ້ມູນດ້ານປະຊາກອນ	4
ເສັ້ນທາງການເຄື່ອນຍ້າຍ	8
ສິ່ງທ້າທາຍທີ່ພົບພໍ້	9
ສະຖານະດ້ານການເງິນ	10
ຄວາມຮູ້ ທັດສະນະຄະຕິ ການປະຕິບັດຕໍ່ກັບພະຍາດ COVID-19	11
ຄວາມມຸ້ງຫວັງໃນອະນາຄົດ	13
ພາກທີ 2 – ປະຊາກອນເຄື່ອນຍ້າຍເຂົ້າ-ອອກພາຍໃນນະຄອນຫລວງວຽງຈັນ	14
ຂໍ້ມູນດ້ານປະຊາກອນ	15
ເສັ້ນທາງການເຄື່ອນຍ້າຍ	17
ສິ່ງທ້າທາຍທີ່ພົບພໍ້	18
ສະຖານະດ້ານການເງິນ	19
ຄວາມຮູ້ ທັດສະນະຄະຕິ ການປະຕິບັດຕໍ່ກັບພະຍາດ COVID-19	21
ສະຫລຸບ	23
ຂໍ້ມູນອ້າງອິງ	24

ບົດສະຫລຸບຫຍໍ້

ບົດລາຍງານນີ້ ໄດ້ນຳໃຊ້ລະບົບການຕິດຕາມການເຄື່ອນຍ້າຍ (DTM) ຂອງອົງການ IOM ເພື່ອຮວບຮວມຂໍ້ມູນກ່ຽວກັບແຮງງານເຄື່ອນຍ້າຍພາຍໃນປະເທດ ຊຶ່ງເດີນທາງເຂົ້າ-ອອກລະຫວ່າງ ນະຄອນຫລວງວຽງຈັນ, ນະຄອນຫລວງ ສປປ ລາວ ແລະ ບັນດາແຂວງອື່ນໆ ລວມທັງກຸ່ມແຮງງານເຄື່ອນຍ້າຍ ທີ່ເດີນທາງກັບຄືນມາຈາກປະເທດໄທ ເນື່ອງຈາກມາດຕະການຫລຸດຜ່ອນ ສະພາບການລະບາດຂອງພະຍາດ COVID-19. ຂໍ້ມູນທີ່ເກັບກຳມາໄດ້ ລວມມີ ຂໍ້ມູນດ້ານໂຄງສ້າງປະຊາກອນ, ເສັ້ນທາງການເຄື່ອນຍ້າຍ, ສະຖານະພາບດ້ານການເງິນ, ຄວາມຮູ້, ທັດສະນະຄະດີ ແລະ ການປະຕິບັດ ກ່ຽວຂ້ອງກັບພະຍາດ COVID-19. ຜົນຂອງການເກັບກຳຂໍ້ມູນ ຈະຖືກອ້າງເປັນຄວາມຮູ້ເບື້ອງຕົ້ນ ເພື່ອຕີລາຄາຜົນກະທົບທີ່ອາດເກີດຂຶ້ນ ຈາກສະພາບການລະບາດຂອງພະຍາດ ຕໍ່ກັບຂອງແຮງງານເຄື່ອນຍ້າຍ.

ໂດຍລວມເຫັນວ່າ ສັດສ່ວນ ແຮງງານເຄື່ອນຍ້າຍພາຍໃນ ທັງເພດຊາຍ ແລະ ເພດຍິງມີ ເທົ່າກັນ ແລະ ເຊັ່ນດຽວກັນກັບແຮງງານເຄື່ອນຍ້າຍທີ່ເດີນທາງກັບມາ. ດ້ານລະດັບການສຶກສາ, ທັງສອງກຸ່ມເຄື່ອນຍ້າຍມີສັດສ່ວນຫລາຍກວ່າ 50 ເລກນ້ອຍ ມີການສຶກສາຕໍ່າກວ່າລະດັບມັດທະຍົມ. ແຮງງານເຄື່ອນຍ້າຍພາຍໃນປະເທດ ມັກມີອາຍຸໜຸ່ມກວ່າ ສະເລ່ຍ ປະມານ 24 ປີ ໃນຂະນະທີ່ແຮງງານເຄື່ອນຍ້າຍທີ່ເດີນທາງກັບມາ ມີອາຍຸສະເລ່ຍ 27 ປີ. ສຳລັບທັງສອງແຮງງານເຄື່ອນຍ້າຍ, ເກືອບ 70 ເປີເຊັນ ບໍ່ມີລາຍຮັບຫຍັງ ກ່ອນມີການເຄື່ອນຍ້າຍ (ລວມທັງການຊ່ວຍເຫລືອວຽກງານຄອບຄົວ ເຊັ່ນ: ຄ່າຂາຍ ຫລືເຮັດກະສິກຳ). ສຳລັບຄົນທີ່ມີວຽກເຮັດກ່ອນການເຄື່ອນຍ້າຍຂ້າມແດນໄປປະເທດໄທ ແມ່ນມີອາຊີບເປັນກຳມະກອນ (13%) ແລະຫລາຍຄົນປ່ຽນໄປເຮັດວຽກຮັບຕ້ອນບໍລິການ (14%), ວຽກກະສິກຳ (6%), ວຽກຜະລິດ (6%) ຫລືວຽກພາຍໃນເຮືອນ (5%) ພາຍຫລັງທີ່ເຂົາເຄື່ອນຍ້າຍຂ້າມແດນໄປປະເທດໄທ ຊຶ່ງຕົວເລກແມ່ນຄ່າຍຄືກັບຜົນການສຳຫລວດໃນປີ 2019.

ໃນລະຫວ່າງທີ່ ມີການລະບາດຂອງພະຍາດ ແຮງງານເຄື່ອນຍ້າຍພາຍໃນປະເທດ ລາຍງານວ່າ ໂອກາດໃນການເຮັດວຽກຢູ່ນະຄອນຫລວງວຽງຈັນ ສ່ວນຫລາຍແມ່ນວຽກກໍ່ສ້າງ. ສະນັ້ນ ຈຶ່ງຄາດການວ່າ ການເຕີບໂຕໃນ ສປປ ລາວ ຈະຍັງສືບຕໍ່ຂັບເຄື່ອນ ດ້ວຍຂະແໜງການກໍ່ສ້າງ,¹ ຊຶ່ງໄດ້ຮັບການສະໜັບສະໜູນການລົງທຶນໂຄງການກໍ່ສ້າງຂະໜາດໃຫຍ່ ເພື່ອປັບປຸງໂຄງລ່າງພື້ນຖານດ້ານການເຊື່ອມໂຍງ ແລະ ລະບົບຂົນສົ່ງສິນຄ້າ. ໂຄງການເຫລົ່ານີ້ ລວມທັງໂຄງການກໍ່ສ້າງເສັ້ນທາງລົດໄຟ ລາວ-ຈີນ,¹ ພ້ອມທັງໂຄງການສາຍສົ່ງໄຟຟ້າ ແລະໂຄງການປັບປຸງຕາໜ່າງເສັ້ນທາງຕ່າງໆ ຊຶ່ງເປັນສ່ວນໜຶ່ງຂອງເຄືອຂ່າຍທາງຫລວງຂອງອາຊີ, ນອກຈາກຈະເປັນການເຊື່ອມໂຍງລະບົບພາຍໃນແລ້ວ ກໍ່ຍັງເພື່ອເຊື່ອມໂຍງ ສປປ ລາວ ກັບປະເທດເພື່ອນບ້ານ.

ບົດລາຍງານນີ້ ສະແດງໃຫ້ເຫັນວ່າແຂວງ ທີ່ມີຈຳນວນຜູ້ເຄື່ອນຍ້າຍສູງສຸດ ທີ່ກັບຄືນ ມາສູ່ນະຄອນຫລວງວຽງຈັນ ແມ່ນມາຈາກແຂວງໄຊຍະບູລີ ທາງພາກເໜືອ, ນະຄອນຫລວງວຽງຈັນ ແລະ ບໍລິຄຳໄຊ ທາງພາກກາງ, ສະຫວັນນະເຂດ ແລະ ສາລະວັນ ທາງພາກໃຕ້. ໃນຂະນະທີ່ ແຂວງທີ່ມີຕົວເລກສູງສຸດ ຂອງຜູ້ເຄື່ອນຍ້າຍພາຍໃນ ແມ່ນອຸດົມໄຊ ທາງພາກເໜືອ, ວຽງຈັນ, ຄຳມ່ວນ, ສະຫວັນນະເຂດ, ສາລະວັນ ແລະ ຈຳປາສັກ ທາງພາກໃຕ້. ອີງໃສ່ຜົນການເກັບ ກຳຂໍ້ມູນ ແລະຜົນການສຶກສາຄົ້ນຄ້ວາກ່ອນໜ້ານັ້ນ,² ພວກເຮົາສາມາດສັງລວມໄດ້ວ່າ ແຂວງສະຫວັນນະເຂດ ແລະ ສາລະວັນ ມີຈຳນວນແຮງງານເຄື່ອນຍ້າຍ ອອກຈາກແຂວງໂຕເອງສູງທີ່ສຸດ (ລວມທັງ ໄປຕ່າງປະເທດ ແລະ ພາຍໃນ).

ເນື່ອງ ຈາກວ່າມີຕົວເລກຂຶ້ນລົງ ບໍ່ປົກກະຕິ ແລະມີຄວາມບໍ່ແນ່ນອນ ໃນການຄາດຄະເນດ້ານຕະຫລາດແຮງງານ,³ ຄວາມສ່ຽງຂອງການຂຸດຮີດແຮງງານຂອງບຸກຄົນໃນແຂວງເຫລົ່ານີ້ ອາດຈະຮ້າຍແຮງກວ່າເກົ່າ ທັງການເຄື່ອນຍ້າຍພາຍໃນ ແລະ ອອກນອກປະເທດ ເນື່ອງຈາກສະພາບເສດຖະກິດຂອງຄົນເຫລົ່ານັ້ນ ເປັນປັດໃຈເຮັດໃຫ້ສະຖານະການບໍ່ດີຂຶ້ນຕື່ມ.

ຄ່າຈ້າງສະເລ່ຍ ຂອງແຮງງານເຄື່ອນຍ້າຍ ທີ່ເຮັດວຽກຢູ່ປະເທດໄທ ແມ່ນ (ລະຫວ່າງ USD 300-399) ສູງກວ່າເທົ່າຕົວເມື່ອທຽບກັບຄ່າແຮງງານຢູ່ນະຄອນຫລວງວຽງຈັນ (ລະຫວ່າງ USD 100-199). ເຖິງວ່າແຮງງານທີ່ເດີນທາງກັບມາຈະບອກວ່າ ໄດ້ຮັບຄ່າຈ້າງສູງກວ່າ ແຕ່ໄດ້ຈ່າຍຄ່າຈັດຫາງານ, ຄ່າເດີນທາງນຳ ຊຶ່ງເຮັດໃຫ້ເຂົາເຈົ້າຍາກໃນການທ້ອນເງິນ. ຂະນະດຽວກັນ ແຮງງານທີ່ເດີນທາງກັບຄືນມາ ກໍ່ມີຄວາມສ່ຽງເພີ່ມຂຶ້ນເຊັ່ນດຽວກັນ ເພາະວ່າມີແຕ່ 6 ເປີເຊັນ ຂອງຈຳນວນຜູ້ຖືກສຳພາດ (n=161) ມີວຽກເຮັດປະຈຸບັນ, ເມື່ອທຽບກັບແຮງງານເຄື່ອນຍ້າຍພາຍໃນທີ່ຖືກສຳພາດ ຫລາຍກວ່າ 50 ເປີເຊັນ (n=186) ແມ່ນມີວຽກເຮັດ. ນີ້ອາດຈະເປັນໜຶ່ງໃນເຫດຜົນຫລັກ ທີ່ວ່າແຮງງານທີ່ເດີນທາງກັບຄືນມາຈາກປະເທດໄທນັ້ນ ມີຄວາມກ້າວິນຫລາຍກວ່າສອງເທົ່າ ກ່ຽວກັບສະພາບການລະບາດຂອງພະຍາດ ເມື່ອທຽບກັບແຮງງານເຄື່ອນຍ້າຍພາຍໃນປະເທດ. ໂດຍເຫັນໄດ້ສິ່ງທ້າທາຍຂອງການຊອກຫາວຽກເຮັດ ພາຍຫລັງເດີນທາງກັບຄືນມາປະເທດ, 70 ເປີເຊັນຂອງຜູ້ຕອບຄຳຖາມເວົ້າວ່າ ເຂົາເຈົ້າໄດ້ຮັບຄ່າເຄື່ອນຍ້າຍຂ້າມແດນກັບໄປເຮັດວຽກຄົນ ເວລາດ່ານເປີດ. ໃນຈຳນວນຜູ້ທີ່ເດີນທາງກັບຄືນມາຈາກປະເທດໄທ, ໜຶ່ງສ່ວນສີ່ລາຍງານວ່າ ບໍ່ມີເອກະສານເດີນທາງ ແລະບັດອະນຸຍາດເຮັດວຽກ ຖືກຕ້ອງ, ເຮັດໃຫ້ເຂົາເຈົ້າຕ້ອງຕົກຢູ່ໃນສະພາບ ຂາດສິດທິດ້ານແຮງງານ ແລະໄດ້ຮັບການປົກປ້ອງ.

ສຳລັບວຽກງານໂຄສະນາເຜີຍແຜ່ກ່ຽວກັບພະຍາດ COVID-19 ແຮງງານເຄື່ອນຍ້າຍພາຍໃນ ແມ່ນຮັບຮູ້ຂໍ້ມູນກ່ຽວກັບເຊື້ອພະຍາດໜ້ອຍ (68%) ເມື່ອທຽບກັບ ແຮງງານທີ່ເດີນທາງກັບຄືນມາ (98%). ແຮງງານເຄື່ອນຍ້າຍພາຍໃນລາຍງານວ່າ ເຂົາເຈົ້າໃສ່ຂໍ້ມູນຈາກສື່ມວນຊົນ (71%) ແລະສື່ສັງຄົມທົ່ວໄປ (54%) ໃນຂະນະທີ່ແຮງງານເດີນທາງກັບມາ ບອກວ່າ ແຫລ່ງຂໍ້ມູນຫລັກຂອງເຂົາເຈົ້າແມ່ນສື່ສັງຄົມອອນລາຍ (89%) ແລະສື່ຂໍ້ມູນທ້ອງຖິ່ນ (50%).

ສັງລວມແລ້ວ ການລະບາດຂອງພະຍາດ ກໍ່ເປັນໂອກາດສຳລັບລັດຖະບານ ສປປ ລາວ ເພື່ອປັບປຸງວຽກງານຄຸ້ມຄອງແຮງງານເຄື່ອນຍ້າຍ ກັບປະເທດໄທ ເພື່ອຜັນຂະຫຍາຍອອກເປັນຮູບການດຳເນີນງານລະດັບຊາດ ຕິດພັນກັບວຽກພັດທະນາສີມີແຮງງານ, ການຈັດຫາງານ ແລະ ການເຮັດວຽກທີ່ເປັນທຳ, ສະຖານະພາບທາງກົດໝາຍ, ການປົກປ້ອງສິດທິແຮງງານທີ່ຄົບຖ້ວນ ແລະການເຊື່ອມສານວຽກແຮງງານແບບຍືນຍົງ. ນະໂຍບາຍດ້ານການເຄື່ອນຍ້າຍຖືກຖານຈຳເປັນຕ້ອງໄດ້ມີການຫັນປ່ຽນ ເນື່ອງຈາກການມຸ້ງເນັ້ນຫລາຍຢ່າງແມ່ນສຸມໃສ່ຄວາມສຳຄັນຂອງການສົ່ງເງິນກັບບ້ານ ທີ່ເປັນທຸລະກິດມະຫາພາກ ເຮັດໃຫ້ເບິ່ງຂ້າມ ສູນກາງຄວາມເຂົ້າໃຈ ດ້ານແຮງງານເຄື່ອນຍ້າຍທີ່ສົມດຸນເຊິ່ງເປັນຜົນລັບຂອງ ການເຄື່ອນຍ້າຍແຮງງານ. ນອກຈາກນັ້ນ ບົດລາຍງານນີ້ ຍັງໄດ້ເນັ້ນຄວາມຈຳເປັນ ເພື່ອປັບປຸງມາດຕະຖານລະບຽບສຳລັບແຮງງານໃນຂະແໜງການກໍ່ສ້າງ ໃນ ສປປ ລາວ ເພື່ອຮັບປະກັນໃຫ້ມີການປົກປ້ອງທີ່ຄົບຖ້ວນ. ການໂຄສະນາເຜີຍແຜ່ ທາງສັງຄົມທີ່ກວ້າງຂວາງໃນບັນດາແຂວງພາກໃຕ້ ກໍ່ມີຄວາມຈຳເປັນ ເພື່ອດ້ານການຄຳມະນຸດ ແລະບັນຫາການຂຸດຮີດ.

i ການສົນທະນາທີ່ບໍ່ເປັນທາງການຂອງນັກສຳພາດ ແລະ ແຮງງານເຄື່ອນຍ້າຍພາຍໃນ

ເນື້ອໃນ ແລະ ວິທີການ



ຮູບ 1 - ນັກສຳພາດກຳລັງສຳພາດແຮງງານເຄື່ອນຍ້າຍທີ່ສະຖານີລົດເມ / © IOM 2020

ພາກສະໜີ ແລະ ຄວາມເປັນມາ

ການເຄື່ອນຍ້າຍຂອງແຮງງານໃນລະດັບພາກພື້ນ ຖືເປັນຕົວຂັບເຄື່ອນທີ່ສໍາຄັນ ຂອງການເຕີບໂຕທາງດ້ານເສດຖະກິດ ແລະ ການພັດທະນາ ໃນປະເທດຕ່າງໆ ທີ່ເປັນປະເທດຕົ້ນທາງ ແລະ ປະເທດປາຍທາງ ພາຍໃຕ້ການຮ່ວມມືລະຫວ່າງປະເທດອາຊຽນ (ASEAN).⁴ ແນວໃດກໍຕາມ ການລະບາດຂອງພະຍາດ COVID-19 ແມ່ນມີຜົນກະທົບໜັກໜ່ວຍຕໍ່ກັບແຮງງານເຄື່ອນຍ້າຍ ຊຶ່ງເປັນກຸ່ມຄົນໜຶ່ງທີ່ມີຄວາມສ່ຽງຫລາຍທີ່ສຸດໃນພາກພື້ນ. ສະພາບເສດຖະກິດຖືກຖອຍ, ຂໍ້ຈຳກັດໃນການຈັດຫາງານ ແລະການເດີນທາງ, ແລະຂາດການເຂົ້າເຖິງລະບົບສະຫວັດດີການສັງຄົມ ຍິ່ງເພີ່ມຄວາມລຳບາກໃຫ້ແກ່ເຂົາເຈົ້າ.⁵

ສປປ ລາວ ເປັນປະເທດທີ່ບໍ່ຕິດກັບທະເລ, ມີຊາຍແດນຮ່ວມກັບ 5 ປະເທດ. ສປປ ລາວ ເປັນທີ່ຮັບຮູ້ກັນດີວ່າ ເປັນປະເທດຕົ້ນທາງຂອງການເຄື່ອນຍ້າຍແຮງງານ ແລະສ່ວນໜ້ອຍໜຶ່ງຍັງເປັນປະເທດທາງຜ່ານ ແລະປະເທດປາຍທາງ. ການເຄື່ອນຍ້າຍຂອງຄົນພາຍໃນປະເທດ ແລະຂ້າມແດນ ຖືເປັນບັນຫາສໍາຄັນ. ຍ້ອນມີການພັດທະນາໂຄງລ່າງພື້ນຖານພາຍໃນປະເທດ ແລະພາກພື້ນຢ່າງໄວວາ, ລະບົບການຄຸ້ມຄອງການເຄື່ອນຍ້າຍຖິ່ນຖານທີ່ດີ ກໍຍິ່ງມີຄວາມສໍາຄັນສໍາລັບການພັດທະນາປະເທດ.⁶

ແຮງງານເຄື່ອນຍ້າຍມີບົດບາດສໍາຄັນ ຕໍ່ເສດຖະກິດຂອງ ສປປ ລາວ. ຄົນຕັດສິນໃຈເຄື່ອນຍ້າຍກໍເພື່ອຊອກຫາວຽກເຮັດ ຕາມທີ່ເຂົາໄດ້ຍິນເລື່ອງລາວກ່ຽວກັບຊີວິດໃນຕົວເມືອງ, ວຽກເຮັດ ແລະລາຍຮັບທີ່ເປັນເງິນສົດ ຈາກການບອກເລົ່າຂອງໝູ່ເພື່ອນ ແລະເພື່ອນບ້ານ. ແຮງງານສ່ວນໃຫຍ່ເຂົ້າມາເຮັດວຽກເປັນແມ່ບ້ານ, ກໍ່ສ້າງ, ການຜະລິດ, ວຽກກະສິກໍາ ແລະວຽກບັນເທີງ ສ່ວນຫລາຍຢູ່ແຂວງຊາຍແດນ ແລະ ຕາມຕົວເມືອງໃຫຍ່.⁷ ປະມານ 9 ເປີເຊັນຂອງຄົວເຮືອນໄດ້ຮັບເງິນໂອນມາຈາກຕ່າງປະເທດ ແລະລາຍຮັບນີ້ປະກອບສ່ວນ 60 ເປີເຊັນຂອງລາຍຮັບຄົວເຮືອນທັງໝົດ. ຜົນກະທົບຂອງພະຍາດ COVID-19 ຕໍ່ກັບຊີວິດການເປັນຢູ່ ແລະລາຍຮັບຈາກຕ່າງປະເທດ ກໍ່ເຮັດໃຫ້ລາຍຮັບຂອງຄົວເຮືອນຫລຸດລົງ.

ກະແສຂອງແຮງງານເຄື່ອນຍ້າຍທີ່ເດີນທາງກັບຄືນມາ ອາດມີຜົນຕໍ່ການປ່ຽນແປງຂອງພາບລວມເສດຖະກິດຂັ້ນທ້ອງຖິ່ນ. ສະພາບການລະບາດຂອງພະຍາດ ແລະ ຂໍ້ຈຳກັດຕ່າງໆຕາມມານັ້ນ ໄດ້ສົ່ງຜົນໃຫ້ການເຄື່ອນຍ້າຍຂອງຄົນຢຸດຊະນີກຊົ່ວຄາວ ລວມທັງກິດຈະກຳທາງດ້ານເສດຖະກິດໃນຂະແໜງການຫລັກທີ່ສໍາຄັນ ຍິ່ງເພີ່ມທະວີຄວາມສ່ຽງດ້ານການເງິນ ສໍາລັບແຮງງານເຄື່ອນຍ້າຍ ແລະຄອບຄົວຂອງເຂົາເຈົ້າ ໃນທົ່ວໂລກ. ອີງໃສ່ບົດລາຍງານສະພາບເສດຖະກິດຂອງລາວ ໂດຍທະນາຄານໂລກ,⁸ ໄດ້ເຜີຍໃຫ້ເຫັນວ່າ ການເດີນທາງກັບຄືນມາຂອງແຮງງານຫລາຍກວ່າ 100,000 ຄົນ ຈະສົ່ງຜົນເຮັດໃຫ້ການສົ່ງເງິນກັບບ້ານຫລຸດລົງ 125 ລ້ານໂດລາ, ເທົ່າກັບ 0.7 ເປີເຊັນຂອງສັດສ່ວນລວມຍອດຜະລິດຕະພັນພາຍໃນ. ຜົນກະທົບອັນໃຫຍ່ຫລວງນີ້ໄດ້ຈຳກັດງົບປະມານທີ່ມີຢູ່ ເພື່ອໃຊ້ເຂົ້າໃນການຟື້ນຟູ ແລະພັດທະນາເສດຖະກິດຊຸມຊົນ, ພ້ອມນັ້ນມີລາຍງານວ່າແຮງງານລາວຫລາຍກວ່າ 200,000 ຄົນໄດ້ເດີນທາງກັບຈາກປະເທດໄທ ນັບແຕ່ເລີ່ມມີການລະບາດຂອງພະຍາດ COVID-19.⁹ ຜົນກະທົບດ້ານເສດຖະກິດ ຈະສົ່ງຜົນເສຍກັບມາຍັງແຮງງານເຄື່ອນຍ້າຍຈຳນວນຫລາຍ ແລະ ເຮັດໃຫ້ຄອບຄົວຂອງເຂົາເຈົ້າປະສົບຄວາມທຸກຍາກ.

ໃນຂະນະດຽວກັນ ຮູບແບບການເຄື່ອນຍ້າຍພາຍໃນ ມີແນວໂນ້ມໄດ້ຮັບອິດທິພົນຈາກ ການຫລັງໄຫລກັບຄືນປະເທດຂອງແຮງງານເຄື່ອນຍ້າຍເຫລົ່ານີ້, ການປ່ຽນແປງເສດຖະກິດ-ສັງຄົມ ທີ່ສົ່ງຜົນດ້ານລົບ ນໍາໄປສູ່ຄວາມຕ້ອງການ ແຮງງານເຄື່ອນຍ້າຍ ທີ່ໜ້ອຍລົງທັງພາຍໃນ ແລະຕ່າງປະເທດ, ລວມທັງບັນຫາການຕັ້ງຜູ້ມູນລໍາເນົາໃໝ່ຂອງປະຊາກອນໃນເຂດຊົນນະບົດ ລະຫວ່າງການລະບາດຂອງພະຍາດ COVID-19.¹⁰ ຈຸດໝາຍປາຍທາງເບື້ອງຕົ້ນສໍາລັບແຮງງານເຄື່ອນຍ້າຍຈາກຊົນນະບົດເຂົ້າສູ່ຕົວເມືອງ ໂດຍສະເພາະຈາກແຂວງວຽງຈັນ ແລະ ແຂວງພາກເໜືອຂອງປະເທດ ເຂົ້າສູ່ນະຄອນຫລວງວຽງຈັນ, ສີ່ໃນສິບຄົນ ຈາກແຂວງວຽງຈັນ ລາຍງານວ່າເຂົາຫາກໍ່ເຄື່ອນຍ້າຍເຂົ້າມາໃນຕົວເມືອງໄລຍະ 10 ປີຜ່ານມາ.¹¹ ທະນາຄານໂລກ ຄາດຄະເນວ່າ ຂະໜາດຜົນກະທົບຈະການລະບາດຂອງພະຍາດ COVID-19 ຕໍ່ກັບແຮງງານເຄື່ອນຍ້າຍພາຍໃນປະເທດ ມີປະມານ 2.5 ເທົ່າ ຂອງ ຜົນກະທົບຕໍ່ແຮງງານເຄື່ອນຍ້າຍສາກົນ.¹² ການສູນເສຍວຽກເຮັດ ໂດຍສະເພາະໃນກຸ່ມແຮງງານເຄື່ອນຍ້າຍພາຍໃນປະເທດ ທີ່ເຮັດວຽກລາຍວັນ ເປັນແຮງງານທຳມະດາ ຕົກເປັນກຸ່ມທີ່ຕ້ອງການອາຫານ ແລະທີ່ຢູ່ອາໄສ ຢ່າງຮີບດ່ວນ ເນື່ອງຈາກນາຍຈ້າງມັກລວມປັດໃຈເຫລົ່ານີ້ ເຂົ້າໃນຮູບແບບຂອງການຈ່າຍຄ່າຈ້າງ.¹³

ໃນຂະນະທີ່ຜົນກະທົບໄລຍະຍາວຂອງການລະບາດພະຍາດ COVID-19 ຕໍ່ກັບການເຄື່ອນຍ້າຍຖິ່ນຖານ ຍິ່ງບໍ່ທັນແນ່ນອນ, ສິ່ງທ້າທາຍໄລຍະສັ້ນ ຫາໄລຍະກາງ ທີ່ຜະເຊີນໜ້າກັບກຸ່ມປະຊາກອນເຄື່ອນຍ້າຍນີ້ ອາດໄດ້ຮັບການແກ້ໄຂ ດ້ວຍການເອົາພວກເຂົາເຂົ້າໃນລະບົບປະກັນສັງຄົມ ແລະ ປົກປ້ອງເຂົາເຈົ້າ ຈາກການຖືກຈຳແນກ ແລະ ການຂຸດຮີດ. ຕໍ່ໜ້າສະພາບການນີ້ໄດ້ມີການສົມທົບກັບ ກົມພັດທະນາສິມີແຮງງານ ແລະ ຈັດຫາງານ ກະຊວງແຮງງານແລະສະຫວັດດີການສັງຄົມ (ຮສສ), ອົງການ IOM ໄດ້ຮ່ວມມືກັບພາກສ່ວນກ່ຽວຂ້ອງຂັ້ນທ້ອງຖິ່ນ ແລະ ມີການພັດທະນາວິທີການແບບລວມສູນເພື່ອຊ່ວຍເຫລືອປະຊາກອນກຸ່ມສ່ຽງ ທີ່ໄດ້ຮັບຜົນກະທົບຈາກການລະບາດຂອງພະຍາດ, ໃນນີ້ລວມທັງການປະສານງານຂ້າມຊາຍແດນ, ການສື່ສານຄວາມສ່ຽງ ແລະ ການມີສ່ວນຮ່ວມຂອງຊຸມຊົນ.

ເຖິງວ່າຈະມີການເຄື່ອນຍ້າຍຂ້າມແດນ ໂດຍສະເພາະລະຫວ່າງປະເທດໄທ ແລະ ສປປ ລາວ, ການເຄື່ອນຍ້າຍພາຍໃນປະເທດ ຖືເປັນບັນຫາສໍາຄັນ ແລະກາຍເປັນປະກົດການໃໝ່, ຂໍ້ມູນທີ່ໜ້າເຊື່ອຖືດັ່ງກ່າວນີ້ແມ່ນຍັງຂາດຢູ່ ເຊິ່ງສໍາຄັນຫລາຍ ແລະ ສາມາດນໍາໄປໃຊ້ ເປັນຫລັກຖານອ້າງອີງ ໃນການພັດທະນານະໂຍບາຍ ແລະແຜນງານ. ເພື່ອເພີ່ມທະວີຄວາມພະຍາຍາມສໍາລັບການເຄື່ອນຍ້າຍທີ່ປອດໄພ ແລະເພື່ອໃຫ້ເຂົ້າໃຈຜົນກະທົບຈາກການລະບາດຂອງພະຍາດ COVID-19 ຕໍ່ກັບການເຄື່ອນຍ້າຍ ທັງສອງປະເທດ ທີ່ກ່າວມານັ້ນ, ອົງການ IOM ຈຶ່ງໄດ້ສ້າງລະບົບການຕິດຕາມການເຄື່ອນຍ້າຍ (DTM) ເພື່ອເກັບກຳຂໍ້ມູນຄົນເຄື່ອນຍ້າຍ ພາຍໃຕ້ໂຄງການແຮງງານເຄື່ອນຍ້າຍພາກພື້ນອາຊີ ໂດຍໄດ້ຮັບທຶນສະໜັບສະໜູນຈາກ ລັດຖະບານສະຫະລັດອາເມລິການ ຜ່ານສໍານັກງານປະຊາກອນ, ຜູ້ອົບຮົມພະຍົກ ແລະ ການເຄື່ອນຍ້າຍຖິ່ນຖານ (PRM) ລະຫວ່າງເດືອນສິງຫາ ຫາເດືອນພະຈິກ 2020.

ວິທີການ

ລະບົບຕິດຕາມການຍ້າຍຖິ່ນ (DTM) ເປັນລະບົບຊ່ວຍຕິດຕາມ ແລະ ກວດກາສະພາບ ການຍ້າຍຖິ່ນ ແລະການເຄື່ອນຍ້າຍຂອງປະຊາກອນ. ໄດ້ຮັບການອອກແບບ ເພື່ອໃຫ້ສາມາດເກັບກຳຂໍ້ມູນເປັນປົກກະຕິ ແລະເປັນລະບົບ, ຂະບວນການ ແລະເຜີຍແຜ່ຂໍ້ມູນຂ່າວສານ ເພື່ອ ສ້າງຄວາມເຂົ້າໃຈທີ່ດີຂຶ້ນ ຂອງການເຄື່ອນຍ້າຍ ແລະພັດທະນາການ ຄວາມຕ້ອງການຂອງປະຊາກອນເຄື່ອນຍ້າຍ ກັບທີ່ ແລະ ລະຫວ່າງ ການເດີນທາງ. ເຄື່ອງມື ແລະວິທີການເກັບກຳຂໍ້ມູນຫລາຍຢ່າງໄດ້ ຖືກນຳໃຊ້ ລວມທັງການປະເມີນຂໍ້ມູນພື້ນຖານ ແລະ ສະຖານທີ່, ການສຳຫລວດ, ການສຳຫລວດເຊິ່ງເລິກ, ການຕິດຕາມການເຄື່ອນ ຍ້າຍໄປມາ ແລະການລົງທະບຽນ. ຂໍ້ມູນເພີ່ມຕື່ມ ສາມາດເຂົ້າເບິ່ງໄດ້ ທີ່ www.displacement.iom.int.

ການຕິດຕາມກະແສການເຄື່ອນຍ້າຍ ແມ່ນໜຶ່ງໃນອົງປະກອບຂອງ ລະບົບການຕິດຕາມການເຄື່ອນຍ້າຍ (DTM), ຊຶ່ງເປັນລະບົບຊ່ວຍ ຕິດຕາມ ແລະກວດກາການຍ້າຍຖິ່ນ ແລະ ການເຄື່ອນຍ້າຍຂອງ ປະຊາກອນ. ຈັດຕັ້ງປະຕິບັດຢູ່ຈຸດຕິດຕາມທີ່ມີການເຄື່ອນຍ້າຍໄປມາ, ສະຖານທີ່ ທີ່ຖືກກຳນົດ ໂດຍໄດ້ຮັບຄວາມຊ່ວຍເຫລືອຈາກຜູ້ຕອບຄຳ ຖາມຫລັກ ຊຶ່ງເປັນສະຖານທີ່ຜ່ານ ຕາມເສັ້ນທາງເຄື່ອນຍ້າຍຖິ່ນຖານ. ການເກັບກຳຂໍ້ມູນໄດ້ນຳໃຊ້ຫລາກຫລາຍວິທີການ ໂດຍອີງໃສ່ ສະພາບພື້ນທີ່ ໂດຍສ່ວນໃຫຍ່ຈະປະກອບດ້ວຍ (i) ການລົງທະບຽນ ຕິດຕາມ: ຕິດຕາມຈຳນວນແຮງງານເຄື່ອນຍ້າຍ ທີ່ເດີນທາງມາ, ເດີນ ທາຜ່ານ ຫລື ອອກຈາກຈຸດຕິດຕາມການເຄື່ອນຍ້າຍຂອງຄົນ ແລະ (ii) ການສຳຫລວດຕິດຕາມການເຄື່ອນຍ້າຍ: ເຮັດການສຳຫລວດ ປົກກະຕິ ໂດຍກຸ່ມແຮງງານຕົວຢ່າງ ເພື່ອສອບຖາມຂໍ້ມູນຈຸດເລີ່ມຕົ້ນ ຂອງເຂົາເຈົ້າ, ຈຸດທີ່ຕັ້ງໃຈຈະເດີນທາງຜ່ານ ແລະ ຈຸດໝາຍປາຍທາງ, ຂໍ້ມູນທາງດ້ານປະຊາກອນ ແລະ ຮູບແບບການຂົນສົ່ງ. ຂໍ້ມູນເພີ່ມຕື່ມ ສາມາດເຂົ້າເບິ່ງໄດ້ທີ່ www.migration.iom.int.

ສຳລັບວິທີການຕິດຕາມຂໍ້ມູນການເຄື່ອນຍ້າຍໃນ ສປປ ລາວ ແມ່ນ ນຳໃຊ້ວິທີການເກັບກຳຂໍ້ມູນແບບເຊິ່ງໜ້າ ໂດຍນັກສຳພາດຂໍ້ມູນ 10 ຄົນ (ເປັນຍິງ 4 ຄົນ ແລະ ຊາຍ 6 ຄົນ) ເພື່ອເກັບກຳຂໍ້ມູນລະຫວ່າງ ວັນທີ 3 ສິງຫາ ຫາ 4 ພະຈິກ 2020.

ນັກສຳພາດຂໍ້ມູນ ລົງເກັບກຳຂໍ້ມູນຢູ່ສະຖານີລົດເມ ສາຍເໜືອ ແລະ ສາຍໃຕ້ ໃນນະຄອນຫລວງວຽງຈັນ, ພ້ອມນັ້ນ ກໍ່ເດີນທາງໄປກັບ ລົດເມສາຍ 8 ແລະ 29 ເພື່ອພົບກັບ (i) ແຮງງານເຄື່ອນຍ້າຍທີ່ ເດີນທາງກັບມາ (ຈາກປະເທດໄທ) ຊຶ່ງອາດເດີນທາງກັບບ້ານ ດ້ວຍ ລົດເມ ຫລັງຈາກອອກຈາກສູນກັກຕົວ ແລະ (ii) ແຮງງານເຄື່ອນຍ້າຍ ພາຍໃນ ທີ່ເຂົ້າ ແລະ ອອກຈາກ ນະຄອນຫລວງວຽງຈັນ. ໂດຍນຳ ໃຊ້ສາມຄຳຖາມເພື່ອກັນກອງຜູ້ຕອບຄຳຖາມ ນັກສຳພາດຈຶ່ງສາມາດ ກຳນົດໄດ້ແຮງງານສອງກຸ່ມທີ່ແຕກຕ່າງກັນ. ການສຳພາດແມ່ນຂຶ້ນ ກັບຄວາມສະດວກ ແລະເວລາຂອງຜູ້ຕອບຄຳຖາມ ບົນພື້ນຖານ ຄວາມສະໝັກໃຈຂອງເຂົາເຈົ້າ.

ເຄື່ອງມືສຳຫລວດຂໍ້ມູນແບບປະລິມານສອງປະເພດ ໄດ້ຖືກດັດປັບ ເພື່ອເກັບກຳຂໍ້ມູນດັ່ງຕໍ່ໄປນີ້ ຈາກສອງກຸ່ມທີ່ແຕກຕ່າງກັນ: (i) ຂໍ້ມູນ ດ້ານປະຊາກອນ, (ii) ເສັ້ນທາງການເຄື່ອນຍ້າຍ, (iii) ສິ່ງທ້າທາຍ ພົບຜິດ, (iv) ສະຖານະດ້ານການເງິນ, (iv) ຄວາມຮູ້, ທັດສະນະຄະຕິ ແລະ ການປະຕິບັດ ຕໍ່ກັບພະຍາດ COVID-19 ແລະ (v) ຄວາມມຸ່ງ ມາດປາດຖະໜາໃນອະນາຄົດ.

ວິທີການເກັບກຳຂໍ້ມູນຕາມລະບົບ DTM ໄດ້ຮັບການອອກແບບ ໂດຍ ການສະໜັບສະໜູນຂອງ ຫ້ອງການອົງການ IOM ປະຈຳພາກພື້ນ ອາຊີ-ປາຊີຟິກ ທີ່ບາງກອກ, ປະເທດໄທ. ນອກນັ້ນ ຍັງມີການປະກອບ ສ່ວນຈາກພະແນກປົກປ້ອງ ແລະ ຊ່ວຍເຫລືອແຮງງານເຄື່ອນຍ້າຍຂອງ ອົງການ IOM ແລະ ຫ້ອງການ IOM ປະຈຳ ສປປ ລາວ.

ພາກທຳອິດຂອງບົດລາຍງານນີ້ ແມ່ນນຳສະເໜີຜົນຂອງການ ສຳຫລວດຂໍ້ມູນ ຈາກແຮງງານເຄື່ອນຍ້າຍເດີນທາງກັບຄືນປະເທດ ທີ່ ເຂົ້າຮ່ວມຈຳນວນ 161 ຄົນ ແລະ ພາກທີສອງແມ່ນນຳສະເໜີຜົນການ ສຳຫລວດຈາກແຮງງານເຄື່ອນຍ້າຍ ພາຍໃນປະເທດ ຈຳນວນ 186 ຄົນ ຊຶ່ງເດີນທາງເຂົ້າ-ອອກ ນະຄອນຫລວງວຽງຈັນ ເພື່ອເຮັດວຽກ.

ຂໍ້ຈຳກັດ

ຂໍ້ມູນທີ່ນຳສະເໜີໃນບົດລາຍງານນີ້ ແມ່ນຕົວແທນຂອງບຸກຄົນ ທີ່ ໄດ້ເຂົ້າຮ່ວມການສຳຫລວດ ນະຈຸດກວດຕິດຕາມການເຄື່ອນຍ້າຍ ລະຫວ່າງເດືອນ ສິງຫາ ຫາເດືອນພະຈິກ 2020. ຂໍ້ມູນທີ່ໄດ້ ບໍ່ ສາມາດນຳສະເໜີພາບລວມແບບຄົບຖ້ວນຂອງການເຄື່ອນຍ້າຍ ຖິ່ນຖານພາຍໃນປະເທດ ແລະພາຍໃນພາກພື້ນ ແຕ່ສະທ້ອນໃຫ້ເຫັນ ສະພາບການເຄື່ອນຍ້າຍຢູ່ສະຖານທີ່ສະເພາະ ທີ່ໄດ້ລົງຕິດຕາມ. ໃນ ຂະນະທີ່ IOM ແນໃສ່ເພື່ອກຳນົດຈຸດຕິດຕາມການເຄື່ອນຍ້າຍ ຢູ່ ສະຖານທີ່ ແລະເວລາໃດໜຶ່ງສະເພາະ ທີ່ມີອິດຕາການເຄື່ອນຍ້າຍສູງ (ອີງໃສ່ຂໍ້ມູນທີ່ໄດ້ຈາກພາກສ່ວນກ່ຽວຂ້ອງ), ການເຄື່ອນຍ້າຍຂອງ ຄົນແມ່ນບໍ່ຢຸດນິ້ງປ່ອນເກົ່າ ແລະສະຖານທີ່ສະເພາະ ແລະເວລາໃດ ໜຶ່ງ ຈຶ່ງເຮັດໃຫ້ບໍ່ສາມາດເຫັນໄດ້ພາບລວມ ແບບຄົບຖ້ວນຂອງການ ເຄື່ອນຍ້າຍ.

ການຕິດຕາມສະພາບການເຄື່ອນຍ້າຍ ຢູ່ສະຖານທີ່ເປົ້າໝາຍການ ສຳຫລວດ ແມ່ນບໍ່ສາມາດເອົາໄປເປັນຂໍ້ສັນນິຖານ ກ່ຽວກັບສະພາບ ການເຄື່ອນຍ້າຍ ຢູ່ສະຖານທີ່ ທີ່ບໍ່ໄດ້ເຮັດການສຳຫລວດ ຫລືພື້ນທີ່ ທີ່ບໍ່ມີຈຸດຕິດຕາມສະພາບເຄື່ອນຍ້າຍ. ແຮງງານເຄື່ອນຍ້າຍ ດັດປັບ ເສັ້ນທາງເຂົາເຈົ້າ ອີງໃສ່ກາລະໂອກາດ ແລະອຸປະສັກ ທີ່ເຂົາເຈົ້າຜະ ເຊີນໜ້າ ໃນລະຫວ່າງການເດີນທາງ. ເສັ້ນທາງຜ່ານ ແລະຈຸດໝາຍ ປາຍທາງ ທີ່ພວກເຂົາຈະໄປນັ້ນ ມັກຈະມີການປ່ຽນແປງ. ນີ້ເປັນ ສາເຫດໃຫ້ມີການປະເມີນເປັນລະບົບ ຂອງການເຄື່ອນຍ້າຍໃນທົ່ວ ຂົງເຂດຕາມແຕ່ລະພາກ. ສະນັ້ນ ຂໍ້ມູນທີ່ໄດ້ເກັບກຳມາ ໃນສະຖານທີ່ ປາຍທາງ ອາດມັກບໍ່ສອດຄ່ອງກັບຂໍ້ມູນການເຄື່ອນຍ້າຍທີ່ເກັບກຳໄດ້

ພາກທີ 1 ແຮງງານເຄື່ອນຍ້າຍທີ່ເດີນທາງກັບມາ



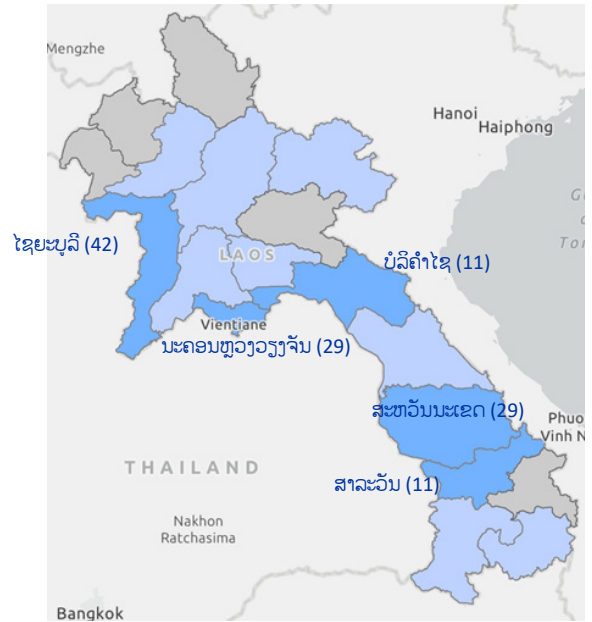
ຮູບ 4 - ຜູ້ໂດຍສານ ແລະຄົນເຄື່ອນຍ້າຍຖິ້ມຖານກຳລັງລໍຖ້າຢູ່ສະຖານີລົດເມ / © IOM 2020

ຜູ້ຕອບຄຳຖາມທັງໝົດ 161 ຄົນ

ແບ່ງຕາມແຂວງປາຍທາງ

ອັດຕະປື 3 ຄົນ	ບໍລິຄຳໄຊ 11 ຄົນ	ຈຳປາສັກ 6 ຄົນ
ຫົວພັນ 4 ຄົນ	ຄຳມ່ວນ 7 ຄົນ	ຫລວງພະບາງ 8 ຄົນ
ອຸດົມໄຊ 4 ຄົນ	ສາລະວັນ 11 ຄົນ	ສະຫວັນນະເຂດ 29 ຄົນ
ນະຄອນຫຼວງວຽງຈັນ 29 ຄົນ	ວຽງຈັນ 6 ຄົນ	ໄຊຍະບູລີ 42 ຄົນ
	ໄຊສົມບູນ 1 ຄົນ	

ແຂວງບ້ານເກີດ ໃນ ສປປ ລາວ ຂອງແຮງງານເຄື່ອນຍ້າຍທີ່ກັບມາ



ແຫລ່ງຂໍ້ມູນແຜນທີ່: OCHA. ແຜນທີ່ນີ້ເພື່ອການອະທິບາຍເທົ່ານັ້ນ. ຊື່ແລະເສັ້ນພິມແດນ ໃນແຜນທີ່ນີ້ ບໍ່ໄດ້ໝາຍເຖິງການຮັບຮອງທາງການ ຫລືເປັນທີ່ຍອມຮັບໂດຍອົງການ IOM

- 5 ແຂວງທຳອິດ ທີ່ມີຈຳນວນແຮງງານເຄື່ອນຍ້າຍເດີນທາງກັບມາຈາກປະເທດໄທຫລາຍທີ່ສຸດ
- ແຂວງທີ່ມີແຮງງານເຄື່ອນຍ້າຍເດີນທາງກັບມາຈາກປະເທດໄທ

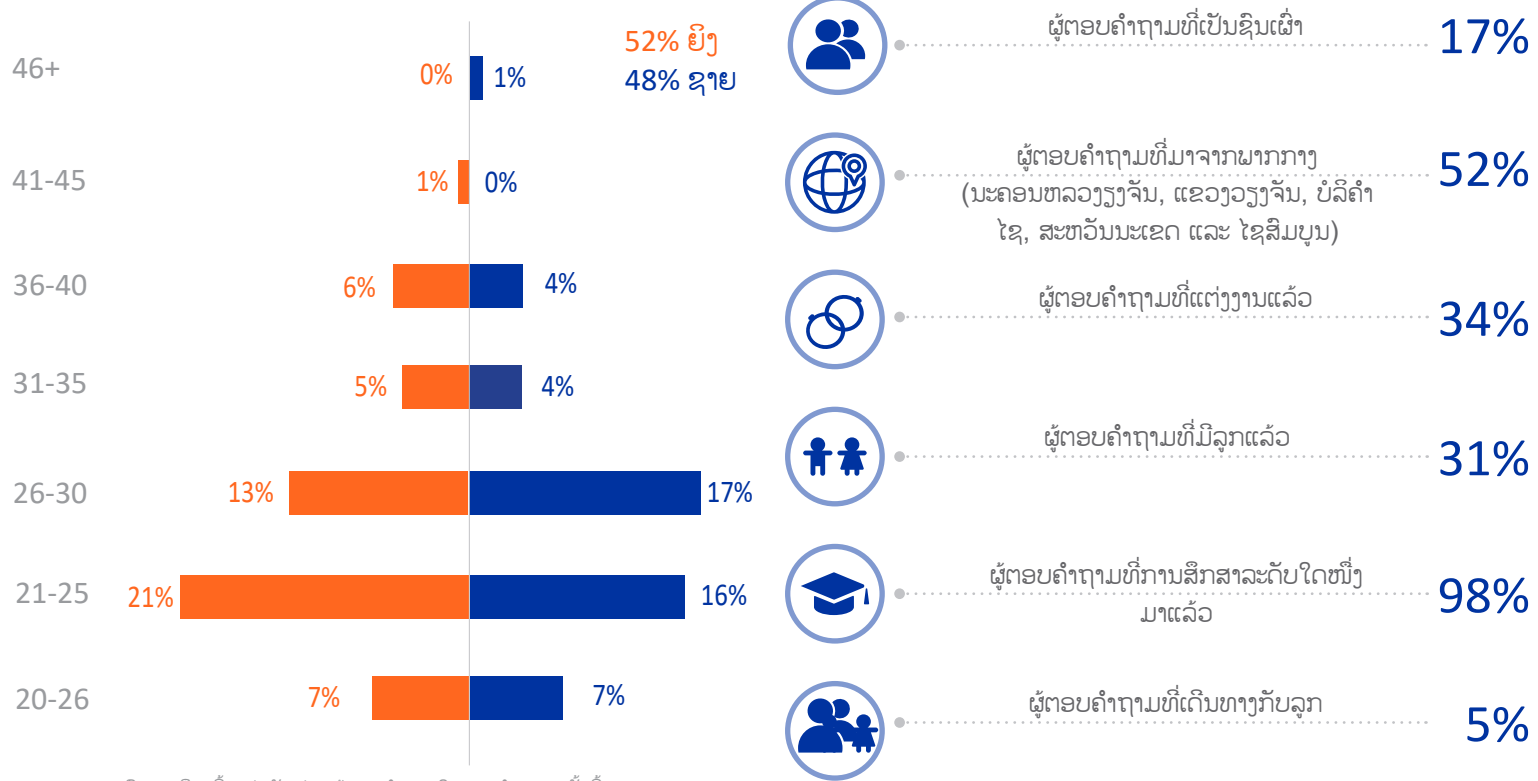
ໃນບັນດາຜູ້ທີ່ຕອບຄຳຖາມ, ແຮງງານສ່ວນຫລາຍແລ້ວ ມີພູມລຳເນົາມາຈາກ ນະຄອນຫຼວງວຽງຈັນ, ສະຫວັນນະເຂດ ແລະ ໄຊຍະບູລີ ເຊິ່ງເປັນແຂວງທີ່ມີ ດ່ານສາກົນຕັ້ງຢູ່: ດ່ານຂົວມິດຕະພາບລາວ-ໄທ 1, ດ່ານຂົວມິດຕະພາບລາວ-ໄທ 2 ແລະ ດ່ານປາງມອນ ຕາມລຳດັບ.



ຮູບ 3 - ການເດີນທາງໂດຍລົດເມສາທາລະນະໃນລະຫວ່າງຈອດຢູ່ສະຖານີລົດເມ / © IOM 2020

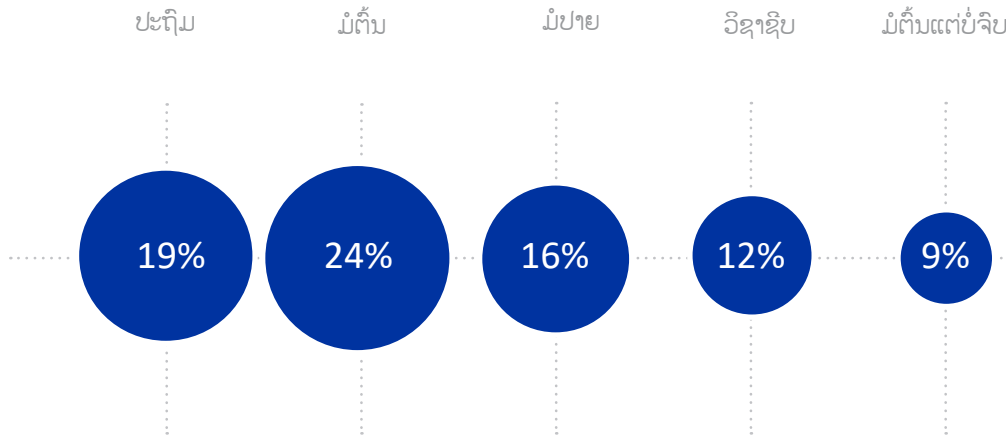
ຂໍ້ມູນດ້ານປະຊາກອນ

ພາບສະແດງສັດສ່ວນພົນລະເມືອງ*



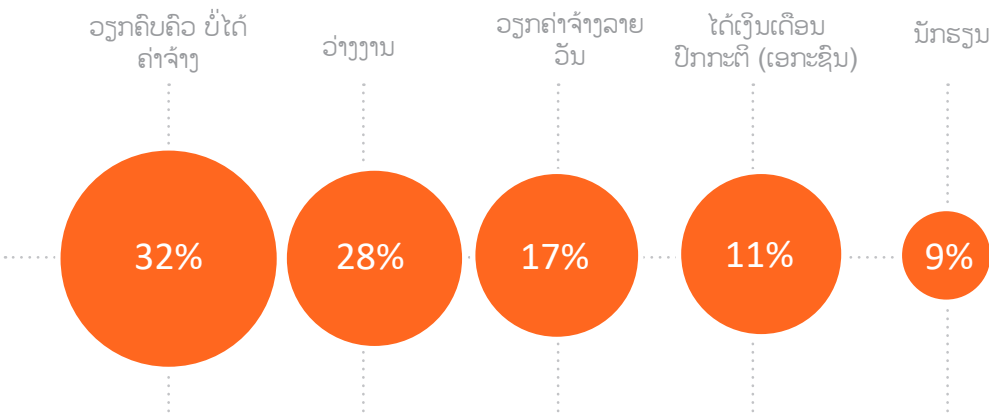
*ພາບສະແດງພົນລະເມືອງນີ້ ແມ່ນສັດສ່ວນຜູ້ຕອບຄຳຖາມໃນການສຳຫລວດຄັ້ງນີ້.

ລະດັບການສຶກສາ (5 ຄຳຕອບອັນດັບຕົ້ນໆ)



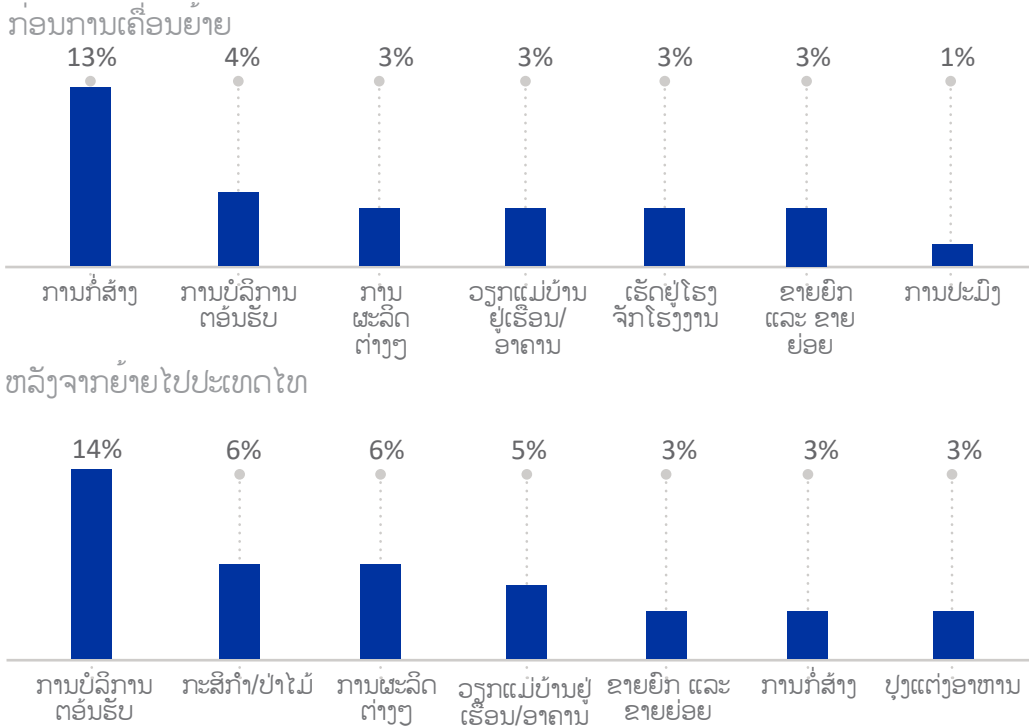
ສັດສ່ວນຂອງຜູ້ຕອບຄຳຖາມ ເປັນເພດຊາຍ (52%) ຫລາຍກວ່າສັດສ່ວນເພດຍິງເລັກນ້ອຍ (48%). ສັດສ່ວນສູງສຸດລວມມີຜູ້ໃຫຍ່ ອາຍຸລະຫວ່າງ 21-25 ປີ. ແຮງງານເຄື່ອນຍ້າຍສ່ວນຫລາຍທີ່ເດີນທາງກັບມາແຕ່ປະເທດໄທ ມີທັກສະສິມີແຮງງານຕ່ຳ, ມີລະດັບການສຶກສາຂັ້ນປະຖົມ (19%), ມັດທະຍົມຕອນຕົ້ນ (24%), ມັດທະຍົມຕອນປາຍ (16%), ຝຶກອົບຮົມວິຊາຊີບ (12%) ຫລື ບໍ່ຈົບການສຶກສາລະດັບມັດທະຍົມຕົ້ນ (9%).

ສະຖານະພາບການຈ້າງງານກ່ອນການເຄື່ອນຍ້າຍ (5 ຄຳຕອບອັນດັບຕົ້ນໆ)



ເກືອບ 70 ເປີເຊັນຂອງຜູ້ຕອບຄຳຖາມ ບອກວ່າເຂົາເຈົ້າບໍ່ມີລາຍຮັບກ່ອນການເຄື່ອນຍ້າຍຂ້າມແດນ, ຜູ້ທີ່ເຮັດວຽກຊ່ວຍຄອບຄົວບໍ່ໄດ້ຮັບຄ່າຈ້າງ (32%), ວ່າງງານ (28%) ຫລືເປັນນັກຮຽນ (9%).

ຂະແໜງວິຊາຊີບ* (7 ຄຳຕອບອັນດັບຕົ້ນໆ)

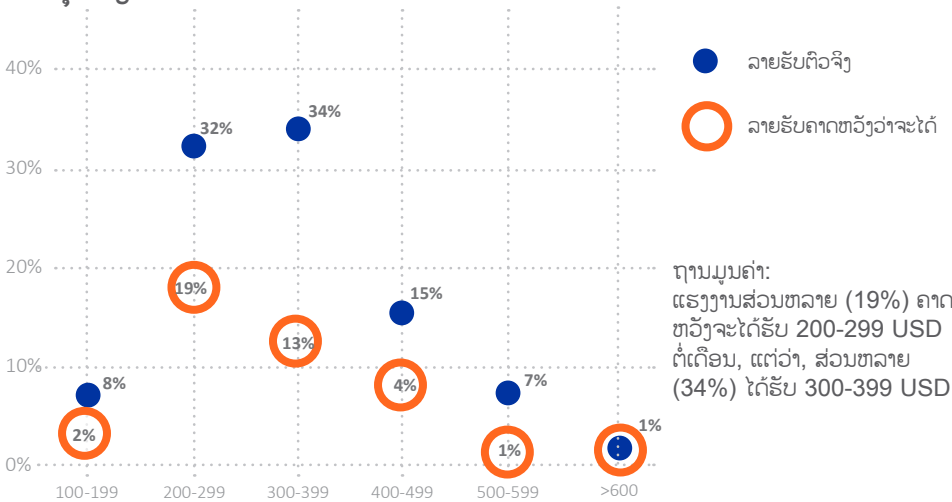


ໃນຈຳນວນຂອງຜູ້ທີ່ມີວຽກເຮັດກ່ອນການເຄື່ອນຍ້າຍ ເຂົາເຈົ້າຖືກຖາມກ່ຽວກັບວິຊາຊີບກ່ອນການເຄື່ອນຍ້າຍ.

ກ່ອນເດີນທາງອອກຈາກ ສປປ ລາວ 13 ເປີເຊັນຂອງຜູ້ຕອບຄຳຖາມ ບອກວ່າ ເຂົາເຈົ້າເຮັດວຽກກໍ່ສ້າງ. ພາຍຫຼັງເດີນທາງຂ້າມແດນໄປປະເທດໄທແລ້ວ ເຂົາເຈົ້າໄດ້ຮຽນຮູ້ທັກສະສີມີແຮງງານໃໝ່ ໃນການເຮັດວຽກບໍລິການ (14%), ກະສິກຳ-ປ່າໄມ້ (6%) ແລະປຸງແຕ່ງອາຫານ (3%).

ແຮງງານເຫຼົ່ານີ້ ຕ້ອງໄດ້ຝຶກຝົນສີມີແຮງງານຄືນໃໝ່ ເພື່ອຍົກສູງສີມີ ແລະໃຫ້ສາມາດເຂົ້າເຖິງຕາຫລາດແຮງງານຢູ່ທ້ອງຖິ່ນ ຫລືມີໂອກາດໃນການຊອກວຽກທີ່ດີໃນຕ່າງປະເທດ.

ຄວາມແຕກຕ່າງລະຫວ່າງ ລາຍຮັບທີ່ຄາດຫວັງວ່າຈະໄດ້ ແລະ ຕົວຈິງ ເປັນສະກຸນເງິນ USD

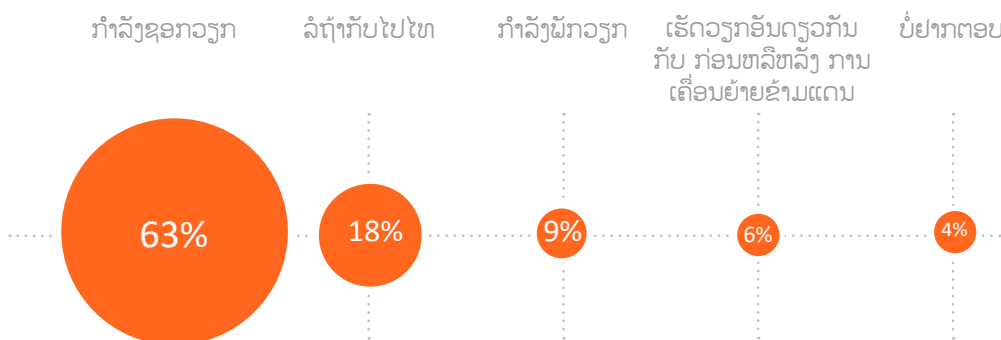


ຫມາຍເຫດ: ບໍ່ແມ່ນຜູ້ຕອບທຸກຄົນ ທີ່ສາມາດສະໜອງຄຳຕອບ ລາຍຮັບທີ່ຄາດວ່າຈະໄດ້ (ອີງຕາມສັນຍາ). ດັ່ງນັ້ນ ເປີເຊັນທີ່ສະແດງທັງຫມົດ ຢູ່ຮູບຂ້າງເທິງນັ້ນບໍ່ສາມາດ ລວມກັນເປັນ 100 ເປີເຊັນໄດ້. ຮູບສະແດງດັ່ງກ່າວ ສະໜອງພຽງແຕ່ ຂໍ້ມູນທີ່ຍັງກວ້າງ ກ່ຽວກັບ ຄວາມແຕກຕ່າງ ລະຫວ່າງເປີເຊັນ ຂອງແຮງງານເຄື່ອນຍ້າຍ ດ້ານລາຍຮັບທີ່ຄາດຫວັງ ແລະ ຕົວຈິງທີ່ໄດ້ຮັບ.

ໃນການສຳຫລວດຄັ້ງນີ້ ແຮງງານສ່ວນຫລາຍ ບອກວ່າ ລາຍຮັບປະຈຳເດືອນໂດຍສະເລ່ຍ ເວລາຢູ່ປະເທດໄທ ແມ່ນລະຫວ່າງ 200-500 USD, ຜູ້ຕອບຄຳຖາມຈຳນວນໜ້ອຍ ບອກວ່າ ລາຍຮັບປະຈຳເດືອນຂອງເຂົາເຈົ້າໄດ້ໜ້ອຍກວ່າ 200 USD ແລະ ເກີນ 500 USD. ແຮງງານສ່ວນໃຫຍ່ ບອກກົງກັນວ່າ ລາຍຮັບຂອງເຂົາເຈົ້າ ຢ່າງໜ້ອຍແມ່ນສອງເທົ່າ ຂອງເງິນເດືອນ ທີ່ຫວັງໄວ້ (ອີງໃສ່ເງື່ອນໄຂກຳນົດໃນສັນຍາແຮງງານ).

ເປັນການສະທ້ອນໃຫ້ເຫັນຄວາມແຕກຕ່າງລະຫວ່າງອັດຕາຄ່າແຮງງານຂຶ້ນຕໍ່າ ໃນລາວ 9 ແສນກີບ ຫລືປະມານ 110 USD. ສ່ວນຄ່າແຮງງານຂຶ້ນຕໍ່າຢູ່ໄທ ແມ່ນສູງກວ່ານີ້ເປັນສອງເທົ່າ.

ອາຊີບປະຈຸບັນຂອງແຮງງານເຄື່ອນຍ້າຍທີ່ເດີນທາງກັບຄືນມາ



ໃນເວລາສຳຫລວດຂໍ້ມູນ ມີພຽງ 6 ເປີເຊັນຂອງຜູ້ຕອບຄຳຖາມ ທີ່ເປັນແຮງງານເຄື່ອນຍ້າຍເດີນທາງກັບຄືນມາ ບອກວ່າ ເຂົາເຈົ້າເຮັດວຽກອັນດຽວກັນກັບ ກ່ອນ ຫລືຫລັງການເຄື່ອນຍ້າຍຂ້າມແດນ (5%) ໃນສາຂາວຽກຄືກັນກ່ອນໜ້າໄປເຮັດວຽກຢູ່ປະເທດໄທ (1%). ຜູ້ຕອບຄຳຖາມທີ່ເຫລືອ ລາຍງານວ່າ ເຂົາບໍ່ໄດ້ເຮັດວຽກ ເພາະຍ້ອນຊອກວຽກບໍ່ໄດ້ (63%), ກຳລັງລໍຖ້າກັບໄປເຮັດວຽກຄືນຢູ່ໄທ (18%), ຫລື ກຳລັງຝັກວຽກ (9%).

ການເດີນທາງເຄື່ອນຍ້າຍຂ້າມແດນ

ເຈົ້າເດີນທາງອອກຈາກແຂວງບ້ານເກີດຕອນໃດ?

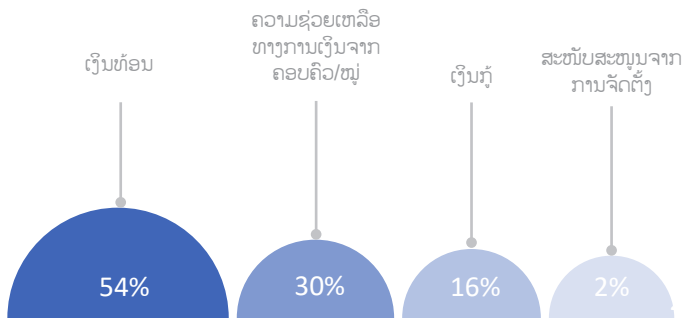


ເຈົ້າເດີນທາງໄປຕ່າງປະເທດຜ່ານບໍລິສັດຈັດຫາງານເອກະຊົນບໍ (MOU)?

34% ແມ່ນ

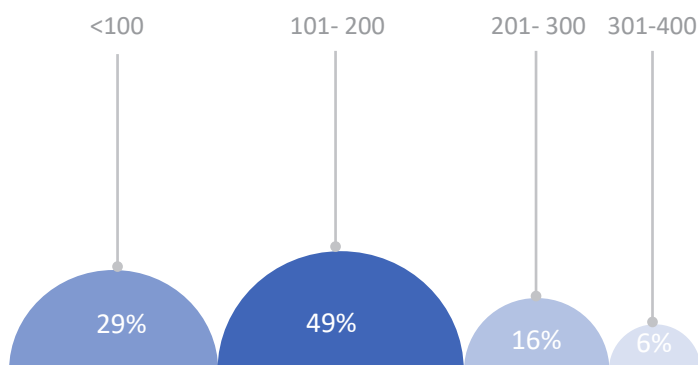


ເຈົ້າໄດ້ເງິນມາແຕ່ໃສເພື່ອຈ່າຍຄ່າເດີນທາງຂ້າມແດນ (ຕອບໄດ້ຫລາຍຄໍາຕອບ)



ການສົ່ງເງິນກັບບ້ານ (USD) (4 ຄໍາຕອບອັນດັບຕົ້ນໆ)

70% ຂອງຜູ້ຕອບຄໍາຖາມ ສົ່ງເງິນກັບບ້ານທຸກເດືອນ, ໃນນີ້ ໜ້ອຍກວ່າ 50 ເປີເຊັນເລັກນ້ອຍຕອບວ່າ ສົ່ງເງິນກັບບ້ານ ລະຫວ່າງ 101 - 200 USD.



ເຈົ້າເດີນທາງກັບມາຈາກປະເທດໃດ?

100%
ປະເທດໄທ



ເຈົ້າເສຍເງິນຫລາຍປານໃດສໍາລັບຂັ້ນຕອນໃນການຂ້າມແດນ?

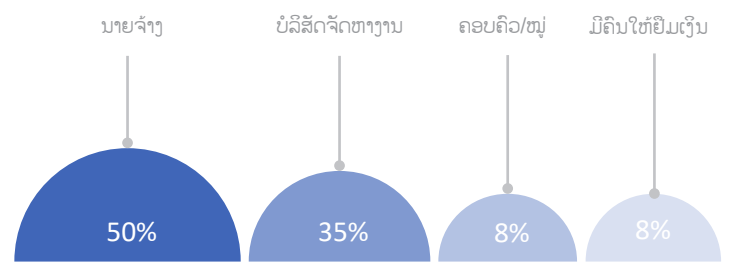
1,087 USD

ຈໍານວນເງິນສະເລ່ຍທີ່ຈ່າຍໂດຍຜູ້ທີ່ໃຊ້ບໍລິການນໍາ ບໍລິສັດຈັດຫາງານໃນການເດີນທາງໄປຕ່າງປະເທດ

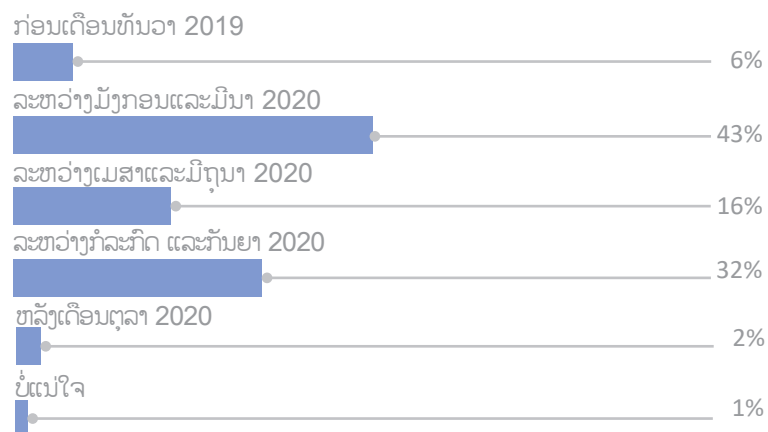
964 USD

ຈໍານວນເງິນສະເລ່ຍທີ່ຈ່າຍໂດຍຜູ້ທີ່ ບໍ່ໃຊ້ບໍລິການ ບໍລິສັດຈັດຫາງານໃນການເດີນທາງໄປຕ່າງປະເທດ

ຖ້າເຈົ້າໃຊ້ເງິນກູ້ຢືນ, ແຫລ່ງເງິນກູ້ຢືນມາຈາກໃສ? (ຕອບໄດ້ຫລາຍຄໍາຕອບ)



ເຈົ້າເດີນທາງກັບຄືນມາປະເທດລາວ ຕອນໃດ?



ຈຸດເດີນທາງເຂົ້າມາຂອງເຈົ້າຜ່ານທາງໃດ?

ຈຸດກວດກາດ່ານທາງບົກສາກົນ



ດ່ານຊາຍແດນປະເພນີ*



ຈຸດຂ້າມແດນບໍ່ເປັນທາງການ



ຄ່າທຳນຽມສະເລ່ຍຂ້າມແດນ ບໍ່ເປັນທາງການ **\$ 26**

ມີໃຜເດີນທາງໄປກັບເຈົ້າ? (ຕອບໄດ້ຫລາຍຄຳຕອບ)

ຄອບຄົວ/ຍາດຜີ້ນ້ອງ/ໝູ່ເພື່ອນ



ໄປຜູ້ດຽວ



ເມຍ ຫລື ຜົວ/ຄູ່ຢູ່ກິນນຳກັນ



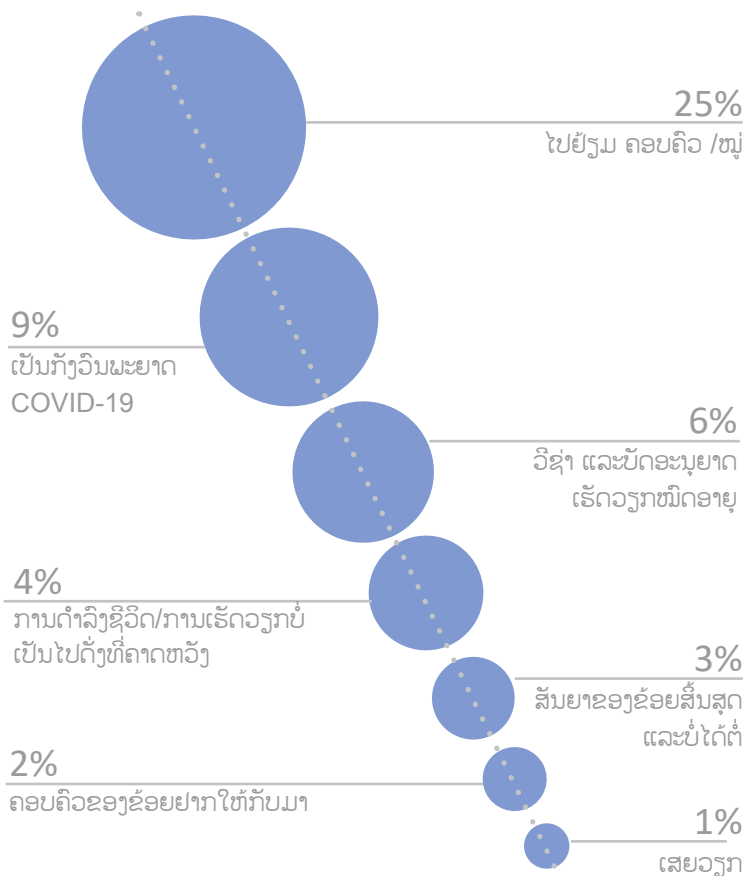
ກຸ່ມຄົນທີ່ຜ່ານທາງບໍລິສັດຈັດທາງານ



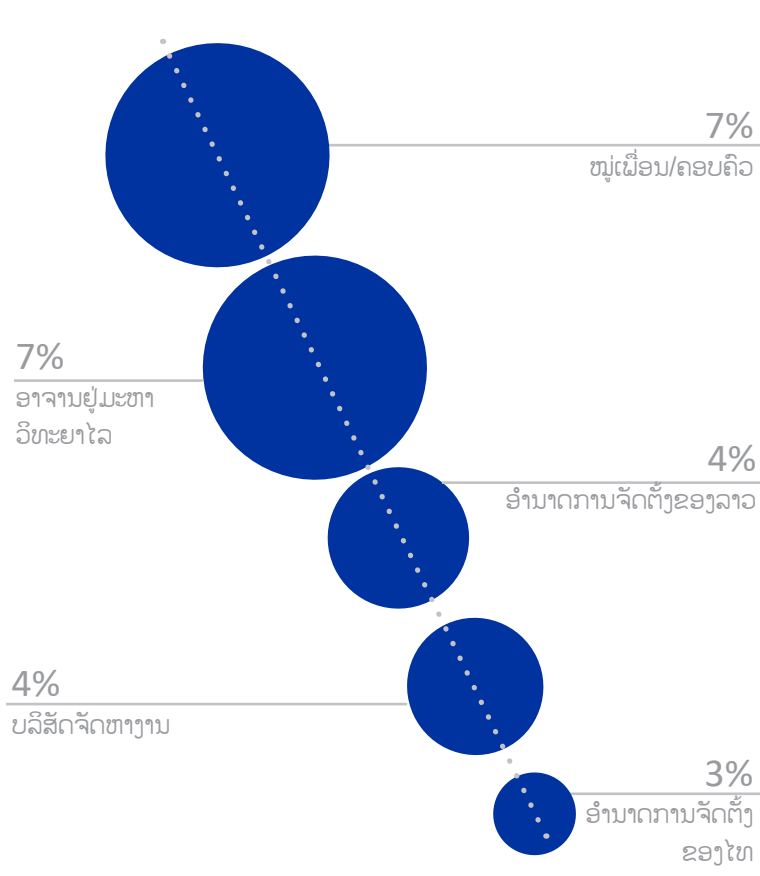
4% ຂອງຜູ້ຕອບຄຳຖາມ ຮັບເອົາການຊ່ວຍເຫລືອ ຂ້າມແດນຜ່ານຊ່ອງທາງບໍ່ເປັນທາງການ ຈາກນາຍໜ້າ

ເປັນຫຍັງເຈົ້າຈຶ່ງເດີນທາງກັບຄືນມາປະເທດລາວ?

(7 ຄຳຕອບອັນດັບຕົ້ນໆ, ຕອບໄດ້ຫລາຍຄຳຕອບ)



ໃນເວລາທີ່ເຈົ້າຢູ່ໃນປະເທດປາຍທາງ, ເວລາມີບັນຫາ ເຈົ້າປຶກສາໃຜ? (5 ຄຳຕອບອັນດັບຕົ້ນໆ, ຕອບໄດ້ຫລາຍຄຳຕອບ)



23% ຂອງຜູ້ຕອບຄຳຖາມພົບສິ່ງທ້າທາຍ ເວລາຢູ່ປະເທດປາຍທາງ

*ດ່ານຊາຍແດນປະເພນີ ແມ່ນດ່ານທີ່ອະນຸຍາດໃຫ້ສະເພາະຜົນລະເມືອງລາວ ແລະ ຜົນລະເມືອງຂອງປະເທດໃກ້ຄຽງ ທີ່ມີພູມລຳເນົາຖາວອນ ຢູ່ບໍລິເວນຊາຍແດນ ຂອງເມືອງທີ່ເຊິ່ງໜ້າ ເດີນທາງເຂົ້າ-ອອກໄດ້ ຕາມການຕິກລິງຂອງສອງຝ່າຍ(ດຳລັດ ນາຍົກລັດຖະມົນຕີ, 2018).¹⁴

23 ເປີເຊັນຂອງຜູ້ຕອບຄຳຖາມ ບອກວ່າເຂົາເຈົ້າພົບບັນຫາທ້າທາຍ ໃນເວລາເຮັດວຽກຢູ່ໄທ. ພວກເຂົາມັກຕິດຕໍ່ຫາຄອບຄົວ ແລະໝູ່ເພື່ອນກ່ອນທຳອິດ (7%) ອາຈານມະຫາວິທະຍາໄລ ຜູ້ທີ່ຊ່ວຍຊອກວຽກໃຫ້ເຮັດ. ຜູ້ຕອບຄຳຖາມຄົນອື່ນໆ ບອກວ່າ ເຂົາໄດ້ຂໍຄວາມຊ່ວຍເຫລືອຈາກການຈັດຕັ້ງຂອງລາວ (4%), ບໍລິສັດຈັດທາງານ (4%), ແລະການຈັດຕັ້ງປະເທດໄທ (3%). ຜູ້ຕອບຄຳຖາມທັງໝົດ ລາຍງານວ່າ ບັນຫາທ້າທາຍຕ່າງໆຂອງເຂົາເຈົ້າ ໄດ້ຮັບການແກ້ໄຂແລ້ວ.

ສິ່ງທ້າທາຍທີ່ພົບຜິ

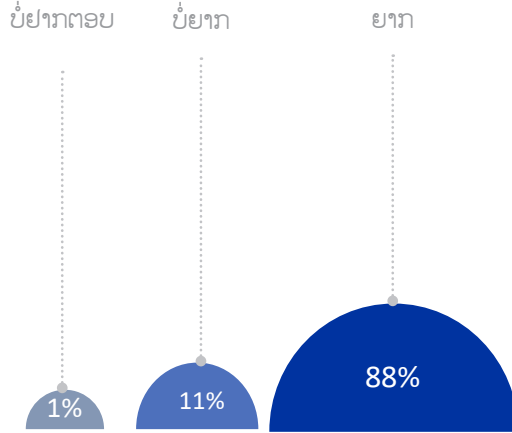
ເຈົ້າປະສົບກັບສິ່ງທ້າທາຍບໍ່ ນັບແຕ່ເດີນທາງກັບມາ?

68% ແມ່ນ



ເປີເຊັນຂອງຜູ້ຕອບຄໍາຖາມ ທີ່ປະສົບກັບສິ່ງທ້າທາຍ ໃນເວລາເດີນທາງກັບມາສູ່ ຊຸມຊົນຂອງເຂົາເຈົ້າ.

ເຈົ້າຊອກວຽກຍາກບໍ່ ນັບແຕ່ເດີນທາງກັບມາ?

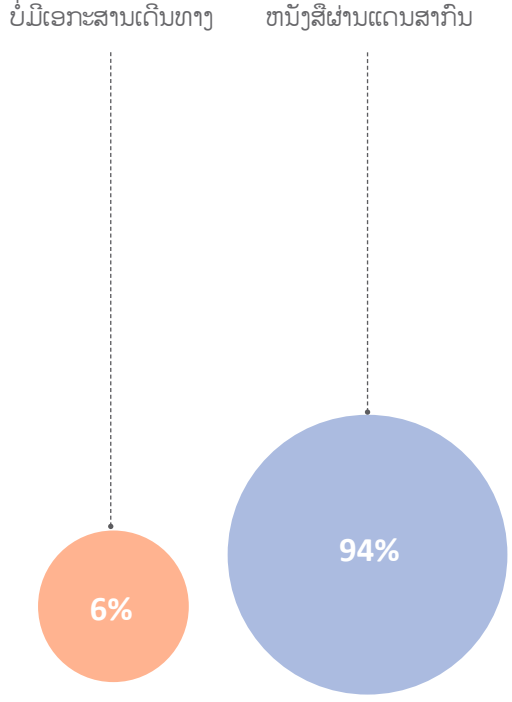
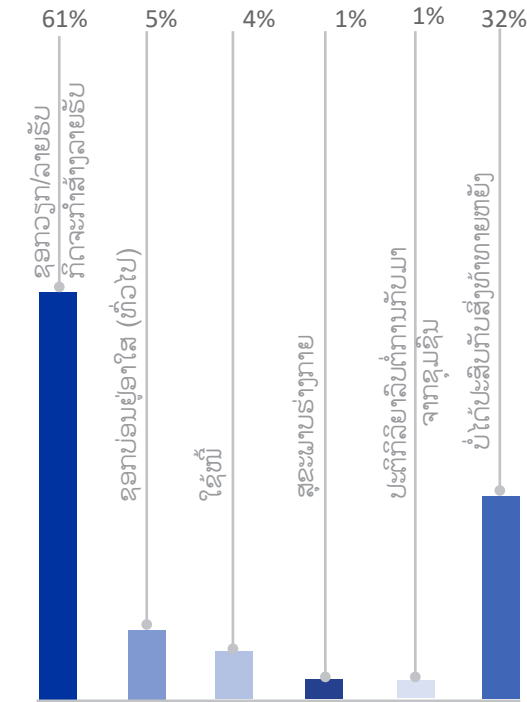


68 ເປີເຊັນຂອງຜູ້ຕອບຄໍາຖາມ ລະບຸວ່າເຂົາເຈົ້າປະສົບສິ່ງທ້າທາຍ ນັບແຕ່ເດີນທາງກັບມາຊຸມຊົນ. ຕາມທີ່ຄາດການໄວ້, ການຊອກວຽກເຮັດເປັນສິ່ງທ້າທາຍໃຫຍ່ສຸດ ທີ່ແຮງງານເຄື່ອນຍ້າຍປະສົບພົບຜິ.

ເວລາຖາມກ່ຽວກັບສິ່ງທ້າທາຍ ຫລັງຈາກເດີນທາງກັບມາ ນອກຈາກບັນຫາທີ່ບໍ່ສາມາດຊອກວຽກເຮັດ, ສິ່ງທ້າທາຍອື່ນໆ ທີ່ກ່າວເຖິງມີ: ການຊອກບ່ອນຢູ່ອາໄສ (5%), ໃຊ້ໜີ້ (4%), ສຸຂະພາບຮ່າງກາຍ (1%) ແລະ ປະຕິກິລິຍາດ້ານລົບຈາກຊຸມຊົນຂອງເຂົາເຈົ້າ (1%). ສໍາລັບສິ່ງທ້າທາຍ ລະຫວ່າງແຮງງານຍິງ ແລະຊາຍ ແມ່ນບໍ່ມີຄວາມແຕກຕ່າງກັນ.

ຖ້າເຈົ້າປະສົບກັບສິ່ງທ້າທາຍນັບແຕ່ມີເດີນທາງກັບມາ, ມັນແມ່ນສິ່ງທ້າທາຍອັນໃດ? (6 ຄໍາຕອບອັນດັບຕົ້ນໆ)

ເອກະສານປະເພດໃດທີ່ເຈົ້າໃຊ້ເພື່ອຂ້າມຊາຍແດນ?



ແຮງງານລາວທີ່ເດີນທາງກັບຄືນມາ ຖືເປັນຕົ້ນທຶນມະນຸດທີ່ມີຄຸນຄ່າສໍາລັບປະເທດ ຖ້າຫາກເຂົາໄດ້ນໍາໃຊ້ທັກສະສີມືໃນອາຊີບໃໝ່ໃນບ້ານເກີດຂອງຕົນ ຫລືຢູ່ແຂວງອື່ນ. ຍ້ອນພົບສິ່ງທ້າທາຍຫລາຍຢ່າງ ຈຶ່ງເຮັດໃຫ້ເຂົາເຈົ້າພົບບັນຫາຄວາມໝັ້ນຄົງໃນການຈ້າງງານເວລາກັບມາ, ການເຂົ້າເຖິງແຜນການຈ້າງງານແຫ່ງຊາດ, ຂັ້ນຕອນການລົງທະບຽນແລະການບໍລິການອື່ນໆ ຖືເປັນສິ່ງສໍາຄັນ ຕໍ່ຜົນສໍາເລັດຂອງພວກເຂົາ ໃນເວລາເດີນທາງກັບຄືນປະເທດ.

ຜູ້ຕອບຄໍາຖາມຍັງຖືກຖາມກ່ຽວກັບປະເພດຂອງເອກະສານທີ່ເຂົາໃຊ້ຂ້າມແດນ ແລະເຮັດວຽກຢູ່ປະເທດໄທ. ແຮງງານເຄື່ອນຍ້າຍສ່ວນຫລາຍ ຂ້າມແດນແບບຖືກກົດໝາຍໂດຍມີໜັງສືຜ່ານແດນສາກົນ, ໃນຂະນະທີ່ 6 ເປີເຊັນ ຂອງຜູ້ຕອບຄໍາຖາມລາຍງານວ່າ ບໍ່ມີເອກະສານຫຍັງ. ສໍາລັບເອກະສານທີ່ນໍາໃຊ້ເພື່ອເຮັດວຽກໃນປະເທດໄທ ສ່ວນຫລາຍອ່າງເຖິງ ບົດບັນທຶກຄວາມເຂົ້າໃຈ MOU (34%), ວິຊາເຮັດວຽກ (25%), ໃບອະນຸຍາດເຮັດ (19%) ແລະໜັງສືຜ່ານແດນ (4%). ໜຶ່ງໃນຫ້າແຮງງານເຄື່ອນຍ້າຍ ລາຍງານວ່າ ເຂົາບໍ່ໄດ້ຮັບແຈ້ງກ່ຽວກັບປະເພດເອກະສານ ທີ່ເຂົາມີ ຫລື ບໍ່ມີ ເພື່ອເປັນເອກະສານເຮັດວຽກທາງການ.

ເອກະສານປະເພດໃດ ທີ່ເຈົ້າໃຊ້ ເພື່ອເຮັດວຽກຢູ່ຕ່າງປະເທດ?



- ບົດບັນທຶກຄວາມເຂົ້າໃຈ (MOU) (ບໍ່ແມ່ນນໍາໃຊ້ກັບ ໃບຍັງອິນແທນບັດປະຈໍາຕົວ)
- ວິຊາ (ເພື່ອເຮັດວຽກ)
- ບັດອະນຸຍາດເຮັດວຽກ
- ບໍ່ຮູ້/ບໍ່ມີຄໍາຕອບ
- ໜັງສືຜ່ານແດນ

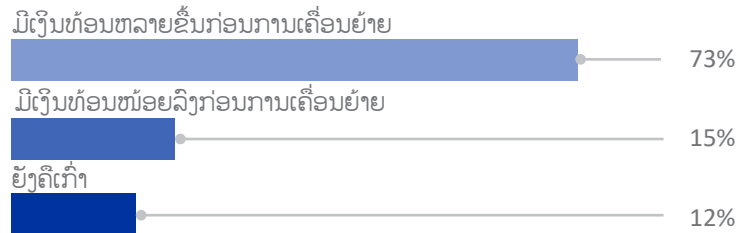
ຫລາຍຄົນບອກວ່າ ເຂົາເຈົ້າເຄື່ອນຍ້າຍຂ້າມແດນຄືນໃໝ່ ຖ້າຫາກສະຖານະການກັບມາສູ່ສະພາບປົກກະຕິ. ດັ່ງນັ້ນ ການກຽມເຄື່ອນຍ້າຍຄືນໃໝ່ ທີ່ປອດໄພ ແລະ ເປັນລະບຽບຈຶ່ງຄວນເຂົ້າເປັນສ່ວນໜຶ່ງຂອງແນວທາງແບບປະສົມປະສານໃນໄລຍະກາງ.

ສະຖານະດ້ານການເງິນ

73%

ຂອງຜູ້ຕອບຄຳຖາມ ລາຍງານວ່າມີເງິນທ້ອນເພີ່ມຂຶ້ນ ພາຍຫລັງຈາກການເຮັດວຽກຢູ່ຕ່າງປະເທດ

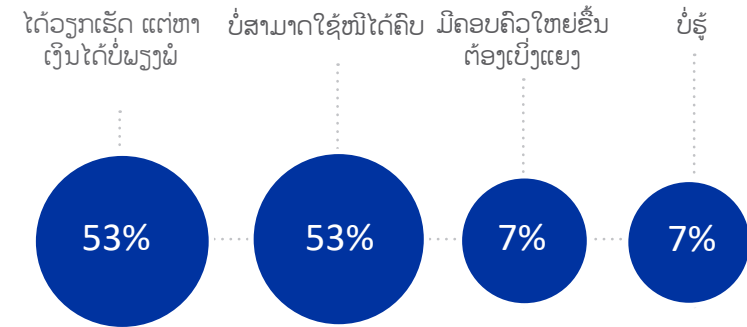
ເຈົ້າມີເງິນທ້ອນເພີ່ມຂຶ້ນ ຫລືຫຼຸດລົງ ເມື່ອປຽບທຽບກັບ ກ່ອນການເຄື່ອນຍ້າຍ?



9%

ຂອງຜູ້ຕອບຄຳຖາມບອກວ່າສະຖານະທາງການເງິນຂອງ ເຂົາເຈົ້າບໍ່ດີຂຶ້ນ ເປັນຍ້ອນ

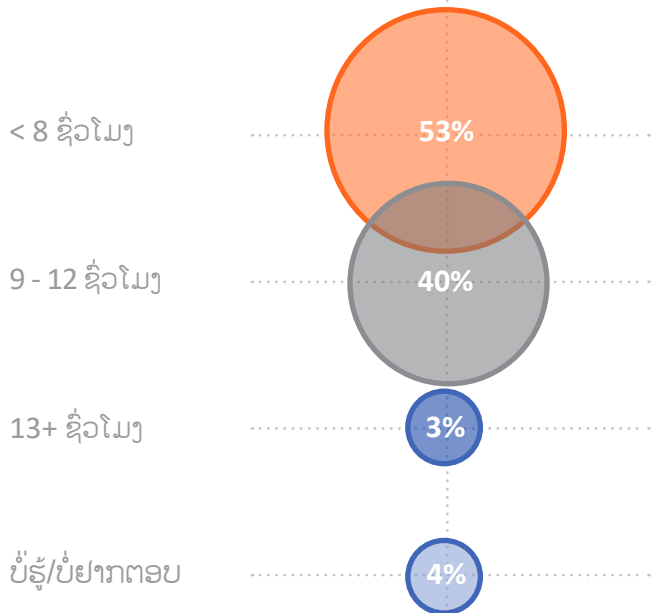
(4 ຄຳຕອບອັນດັບຕົ້ນໆ, ຕອບໄດ້ຫລາຍຄຳຕອບ)



42%

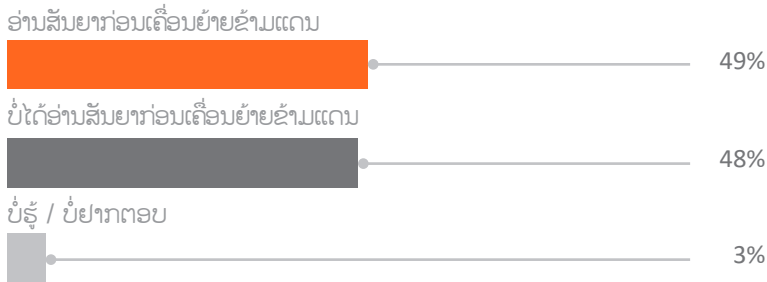
ຂອງຕອບວ່າເຂົາເຮັດວຽກມື້ໜຶ່ງຫລາຍກວ່າ 8 ຊົ່ວໂມງ

ຈຳນວນຊົ່ວໂມງເຮັດວຽກ



18%

ຂອງແຮງງານເຄື່ອນຍ້າຍຮັກສາສຳເນົາສັນຍາທີ່ເຊັນ ກ່ອນ ການເຄື່ອນຍ້າຍ



ເຈົ້າໄດ້ຮັບເງິນຊົດເຊີຍບໍ່ ເວລາເຮັດວຽກເກີນເວລາ?



ຫລາຍກວ່າ 70 ເປີເຊັນຂອງແຮງງານເຄື່ອນຍ້າຍລາຍງານວ່າ ເຂົາມີ ເງິນທ້ອນ ຫລັງຈາກເຮັດວຽກຢູ່ຕ່າງປະເທດ. ໃນນີ້ ຈຳນວນໜຶ່ງບອກ ວ່າເຂົາມີບັນຫາສະຖານະການເງິນ ອາດເປັນຍ້ອນວ່າ ເຂົາບໍ່ສາມາດຫາ ເງິນໄດ້ຢ່າງພຽງພໍ ເຖິງວ່າຈະມີວຽກເຮັດກໍຕາມ (53%) ຫລື ເຂົາກໍ ບໍ່ສາມາດໃຊ້ໜີ້ໄດ້ຄືບ(53%), ສ່ວນຜູ້ຕອບຄຳຖາມທີ່ເຫລືອ ບອກ ວ່າເຂົາມີຄອບຄົວທີ່ໃຫຍ່ຂຶ້ນ ຕ້ອງໄດ້ເບິ່ງແຍງ ເມື່ອທຽບກັບກ່ອນ ເດີນທາງໄປເຮັດວຽກຢູ່ຕ່າງປະເທດ (7%). ນອກຈາກນັ້ນ ຫລາຍກວ່າ 40 ເປີເຊັນ ລາຍງານວ່າ ເຂົາເຮັດວຽກມື້ໜຶ່ງຫລາຍກວ່າ 8 ຊົ່ວໂມງ, ໃນນີ້ 50 ເປີເຊັນ ບອກວ່າ ເຂົາໄດ້ຮັບເງິນຊົດເຊີຍ ສຳລັບການເຮັດວຽກ

ເກີນເວລາ. ການສຳຫລວດ ຍັງພົບວ່າ ໜ້ອຍກວ່າ 50 ເປີເຊັນເລັກນ້ອຍ ຂອງແຮງງານເຄື່ອນຍ້າຍ ຮັບຮູ້ເງື່ອນໄຂທີ່ລະບຸໃນສັນຍາ ກ່ອນຂ້າມ ແດນໄປເຮັດວຽກຢູ່ປະເທດໄທ. ຂໍ້ມູນນີ້ສະໜັບສະໜູນຕື່ມ ຜົນການ ສຳຫລວດ ທີ່ດຳເນີນໃນຕົ້ນປີນີ້ ກັບກຸ່ມແຮງງານເຄື່ອນຍ້າຍທີ່ເດີນທາງ ກັບ ຊຶ່ງຝັກຢູ່ສູນກັກຕົວ, ຜົນການສຳຫລວດຊື່ໃຫ້ເຫັນວ່າ ຄວນມີຊັບ ພະຍາກອນເພີ່ມຕື່ມ ເພື່ອສະໜອງຂໍ້ມູນກ່ຽວກັບຂະບວນການຈັດຫາ ງານ ເພື່ອຮັບປະກັນໃຫ້ແຮງງານໄດ້ເຂົ້າເຖິງ ການປົກປ້ອງໃນເວລາເຮັດ ວຽກຢູ່ຕ່າງປະເທດ.

ຄວາມຮູ້, ທັດສະນະຄະຕິ ແລະການປະຕິບັດຕໍ່ກັບພະຍາດ COVID-19

ແຫລ່ງຂໍ້ມູນຂ່າວສານກ່ຽວກັບພະຍາດ COVID-19 (5 ຄຳຕອບອັນດັບຕົ້ນໆ)



98 ເປີເຊັນຂອງຜູ້ຕອບຄຳຖາມບອກວ່າ ເຂົ້າເຄີຍໄດ້ຍິນ ກ່ຽວກັບພະຍາດ COVID-19.

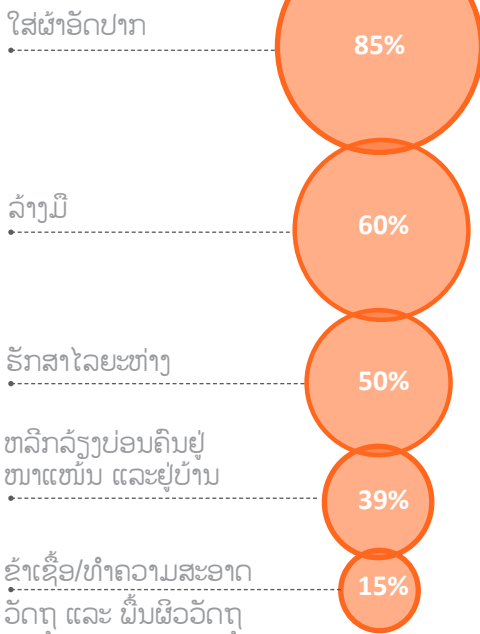
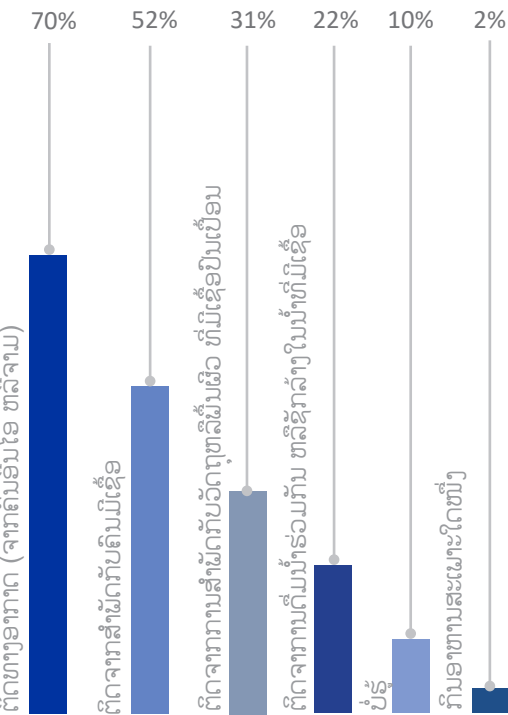
ທັງສື່ສັງຄົມອອນລາຍ ແລະ ສື່ແບບເກົ່າ ເຊັ່ນ: ວິທະຍຸ, ໂທລະພາບ, ໜັງສືພິມ ຊຶ່ງເປັນແຫລ່ງຂໍ້ມູນຫລັກ ສຳລັບຜູ້ຕອບຄຳຖາມສ່ວນໃຫຍ່. ສະນັ້ນ ຈຶ່ງມີຄວາມສຳຄັນ ເພື່ອຮັບປະກັນວ່າ ສື່ມວນຊົນ ໄດ້ຮັບແຈ້ງເປັນຢ່າງດີ ແລະມີຄວາມຊັດເຈນໃນການລາຍງານສະພາບການລະບາດເນື່ອງຈາກສື່ເຫລົ່ານີ້ ເປັນເຄື່ອງມືສື່ສານທີ່ມີອິດທິພົນ ແລະມີຄວາມຈຳເປັນເພື່ອຕ້ານກັບຂໍ້ມູນຂ່າວສານທີ່ບິດເບືອນ.

ຜ່ອມນັ້ນ, ການສື່ສານທາງຄຳເວົ້າ ຜ່ານຜະນັກງານແພດ (26%) ແລະ ຄອບຄົວ, ໝູ່ເພື່ອນ (22%) ແມ່ນໄດ້ມາຈາກຜູ້ຕອບຄຳຖາມເຊັ່ນກັນ.

98% ຂອງຜູ້ຕອບຄຳຖາມໄດ້ຍິນກ່ຽວກັບພະຍາດ COVID-19

ຄວາມຮັບຮູ້ກ່ຽວກັບການຕິດຕໍ່ຂອງພະຍາດ COVID-19 (6 ຄຳຕອບອັນດັບຕົ້ນໆ)

ມາດຕະການປ້ອງກັນພະຍາດ COVID-19 ທີ່ຮູ້ກັນໂດຍທົ່ວໄປ (5 ຄຳຕອບອັນດັບຕົ້ນໆ)



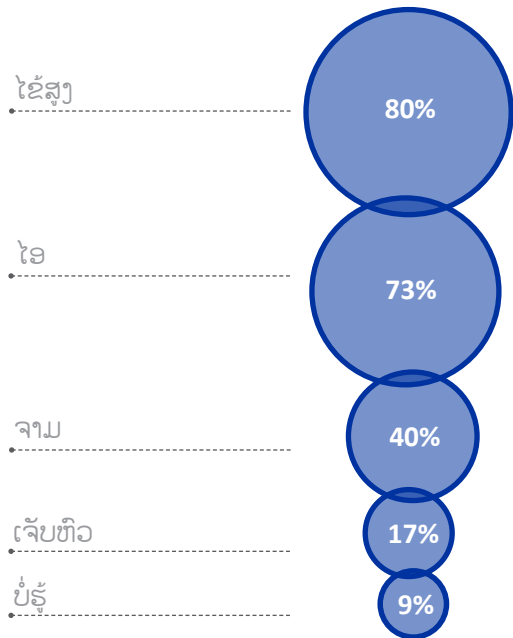
ການສຳຫລວດຂໍ້ມູນ ຍັງແນໃສ່ເພື່ອກຳໄດ້ຄວາມຮັບຮູ້ຂອງຜູ້ຕອບຄຳຖາມ ກ່ຽວກັບການຕິດຕໍ່ພະຍາດ COVID-19. ຮອດ 70 ເປີເຊັນຂອງຜູ້ຕອບຄຳຖາມຮັບຮູ້ວ່າ ເຊື້ອພະຍາດແມ່ນສາມາດຕິດຕໍ່ທາງອາກາດ ແລະ ຕິດຜ່ານຄົນຢູ່ໜາແໜ້ນ (52%) ແລະວັດຖຸ/ພື້ນຜິວ ທີ່ມີເຊື້ອປົນເປື້ອນ (31%).

ຜູ້ຕອບຄຳຖາມຈຳນວນໜຶ່ງ ກໍ່ບອກວ່າ ຕົ້ມນ້ຳ ແລະ ການຊັກລ້າງໃນນ້ຳທີ່ມີເຊື້ອພະຍາດກໍ່ຕິດໄດ້ (22%) ແລະການກິນອາໄດໜຶ່ງສະເພາະ (2%) ກໍ່ເປັນເສັ້ນທາງຂອງການຕິດຕໍ່. ໜຶ່ງໃນສິບຜູ້ຕອບຄຳຖາມ ຍອມຮັບວ່າເຂົາເຈົ້າບໍ່ຮູ້ວ່າພະຍາດ COVID-19 ຕິດຕໍ່ທາງໃດ ເຖິງວ່າຈະຮູ້ພະຍາດ.

ຜູ້ຕອບຄຳຖາມສ່ວນຫລາຍມີຜ້າອັດປາກ (85%) ເພື່ອເປັນມາດຕະການປ້ອງກັນຫລັກຕາມມາດຕະການລ້າງມື (60%), ເພີ່ມການຮັກສາໄລຍະຫ່າງ (50%), ຫລີກເວັ້ນບ່ອນຄົນຊຸມນຸມກັນ ແລະ ຝັກຢູ່ບ້ານ (39%), ຂ້າເຊື້ອ ແລະທຳຄວາມສະອາດວັດຖຸ ແລະພື້ນຜິວວັດຖຸ (15%).

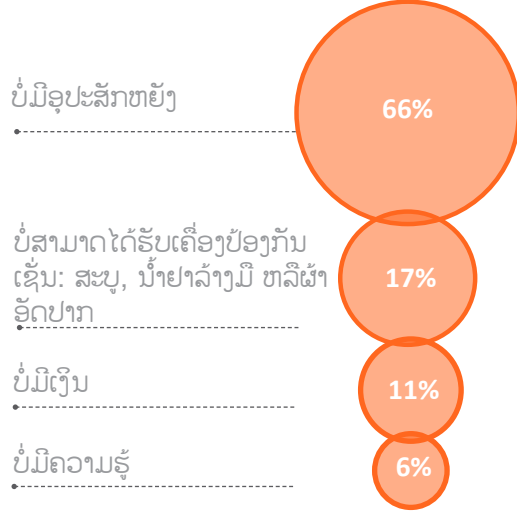
ຄວາມຮູ້, ທັດສະນະຄະຕິ ແລະ ການປະຕິບັດ ຕໍ່ກັບພະຍາດ COVID-19

ສັນຍານແລະອາການທີ່ຮູ້ກັນໂດຍທົ່ວໄປ ຫລາຍກວ່າໜູ່ຕໍ່ກັບພະຍາດ COVID-19 (5 ຄຳຕອບອັນດັບຕົ້ນໆ)



98% ຂອງຜູ້ຕອບຄຳຖາມ ໄດ້ປະຕິບັດມາດຕະການເພື່ອປົກປ້ອງຕົນເອງຈາກພະຍາດ COVID-19 ແນວໃດກໍຕາມ....

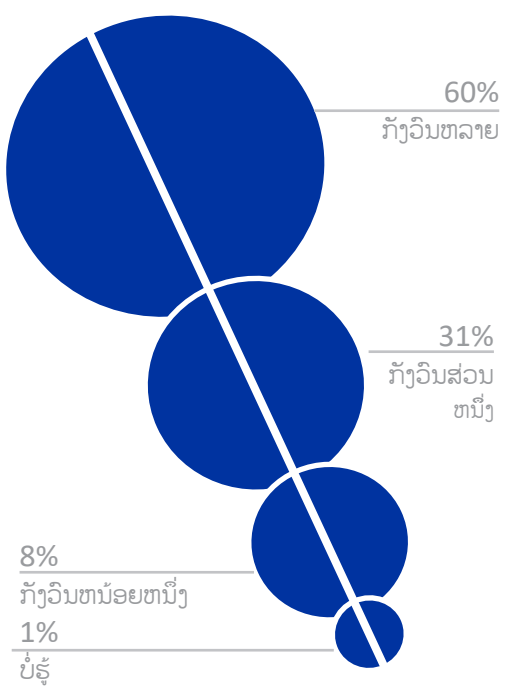
...34% ຝົບອຸປະສັກ



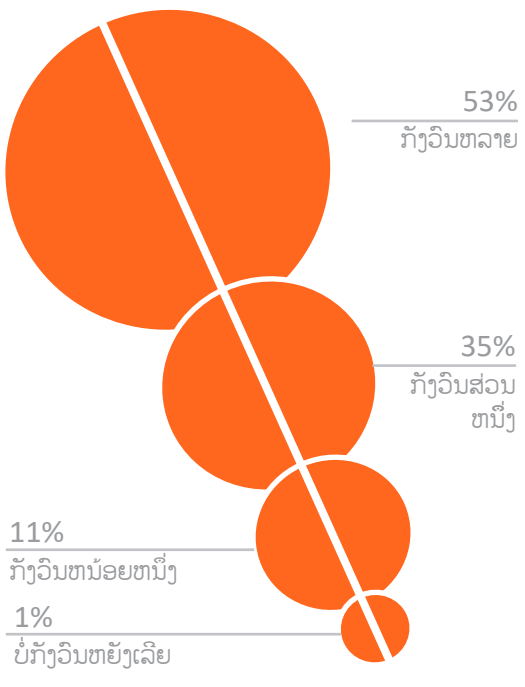
ສັນຍານ ແລະ ອາການ ທີ່ຮູ້ຈັກທົ່ວໄປ ຫລາຍກວ່າໜູ່ຕໍ່ກັບພະຍາດ COVID-19 ຈາກກຸ່ມຜູ້ຕອບຄຳຖາມ ຕອບວ່າ ມີໄຂ້ສູງ (80%), ໄອ (73%), ຈາມ (40%), ແລະເຈັບຫົວ (17%). ຄ້າຍຄືກັບຜົນໄດ້ຮັບ ກ່ຽວກັບເລື່ອງການຕິດຕໍ່ຂອງເຊື້ອພະຍາດ, ໜຶ່ງໃນສິບຜູ້ຕອບຄຳຖາມ ບໍ່ຮູ້ສັນຍານ ແລະ ອາການຂອງພະຍາດ COVID-19 ເຖິງວ່າຈະມີເຖິງ 98 ເປີເຊັນຕອບວ່າ ເຄີຍໄດ້ຍິນກ່ຽວກັບເຊື້ອພະຍາດ.

ໃນຈຳນວນຜູ້ຕອບຄຳຖາມ ຜູ້ທີ່ໃຊ້ມາດຕະການປົກປ້ອງຕົນເອງຈາກເຊື້ອພະຍາດ, ໜຶ່ງໃນສາມຝົບອຸປະສັກ. ເຫດຜົນຍ້ອນບໍ່ມີເຄື່ອງປ້ອງກັນຕົນເອງ (17%), ບໍ່ມີເງິນ (11%) ແລະບໍ່ມີຄວາມຮູ້ (6%).

60% ຂອງຄອບຄົວແລະໝູ່ເພື່ອນ ຜູ້ຕອບຄຳຖາມມີຄວາມກັງວົນຫລາຍກ່ຽວກັບການລະບາດພະຍາດ



53% ຜູ້ຕອບຄຳຖາມເປັນກັງວົນຫລາຍກ່ຽວກັບການລະບາດ



ຜົນກະທົບຂອງພະຍາດ COVID-19 ຕໍ່ກັບແຮງງານທີ່ເດີນທາງກັບມາ ແລະຄອບຄົວ/ໝູ່ເພື່ອນຂອງເຂົາເຈົ້າ ສາມາດເຂົ້າໃຈໄດ້ໃນລະດັບທີ່ເລິກເຊິ່ງ ສຳລັບສິ່ງທ້າທາຍທີ່ເຂົາປະສົບ, ຄວາມກັງວົນກ່ຽວກັບປະຈຸບັນ ແລະອະນາຄົດ. ການສຳຫລວດນີ້ ພົບວ່າ 53 ແລະ 60 ເປີເຊັນ ຂອງຜູ້ຕອບຄຳຖາມ ແລະໝູ່ເພື່ອນ/ຄອບຄົວເຂົາເຈົ້າ ກັງວົນຫລາຍກັບການລະບາດພະຍາດ.

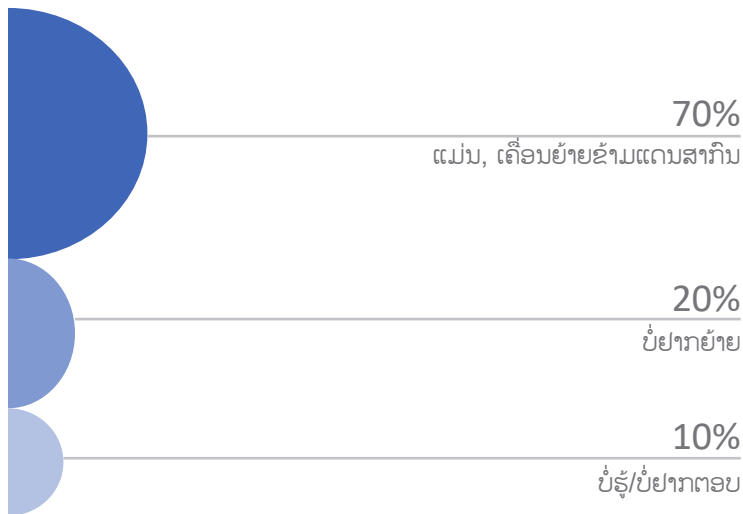
ໃນຂະນະທີ່ ຄວາມຢ້ານ ແລະຄວາມກັງວົນກໍ່ສາມາດກະຕຸ້ນຄົນໃຫ້ປະຕິບັດສິ່ງໃດໜຶ່ງເພື່ອໃຫ້ຕົນເອງປອດໄພ, ການສະໜອງຂໍ້ມູນທີ່ເປັນປະໂຫຍດ ດ້ານການຈັດການຄວາມສ່ຽງ

ຄວາມມຸ້ງຫວັງໃນອະນາຄົດ

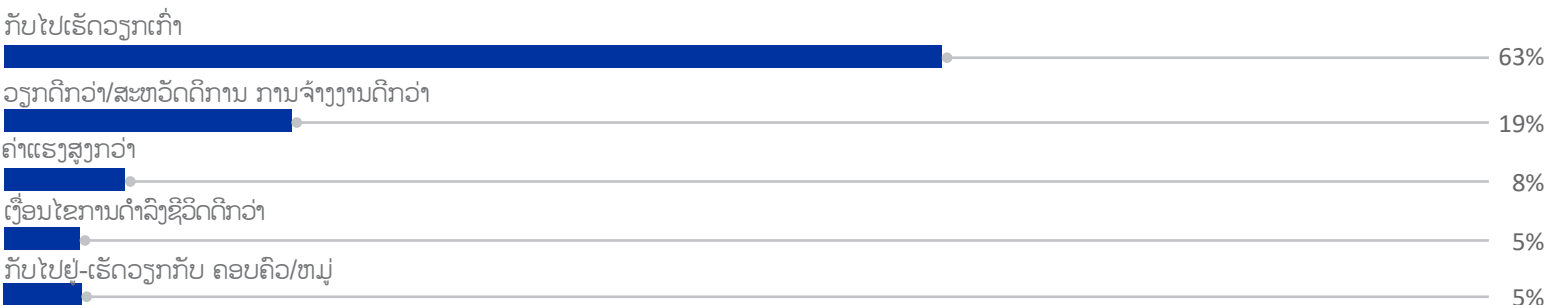
ການສຳຫລວດພົບວ່າ 70 ເປີເຊັນຂອງຜູ້ຕອບຄຳຖາມ ສະແດງຄວາມປະສົງ ຢາກເຄື່ອນຍ້າຍຂ້າມແດນຄືນໃໝ່ ແລະ 69 ເປີເຊັນ ຕ້ອງການກັບຄືນໄປເຮັດວຽກຢູ່ປະເທດໄທ ແລະ 1 ເປີເຊັນ ໄປມາເລເຊຍ.

ຜູ້ຕອບຄຳຖາມສ່ວນຫລາຍ ຫວັງວ່າຈະໄດ້ກັບໄປເຮັດວຽກເກົ່າຢູ່ປະເທດໄທ (62%), ໃນຂະນະທີ່ຄົນອື່ນໆ ບອກວ່າເຂົາຕ້ອງການສືບຕໍ່ເຮັດວຽກຢູ່ຕ່າງປະເທດ ເພື່ອໃຫ້ມີໂອກາດເຮັດວຽກທີ່ດີ ແລະ ເງື່ອນໄຂການຈ້າງງານ (19%). ບາງບັດໃຈຜັກດັນ ໃຫ້ໄປເຮັດວຽກຢູ່ຕ່າງປະເທດແມ່ນເພື່ອໄດ້ຄ່າແຮງງານສູງຂຶ້ນ (8%), ມີສະພາບການດຳລົງຊີວິດດີຂຶ້ນ (5%) ແລະສາມາດໄປເຮັດວຽກຢູ່ນຳຄອບຄົວແລະໝູ່ເພື່ອນໃນປະເທດໄທ (5%).

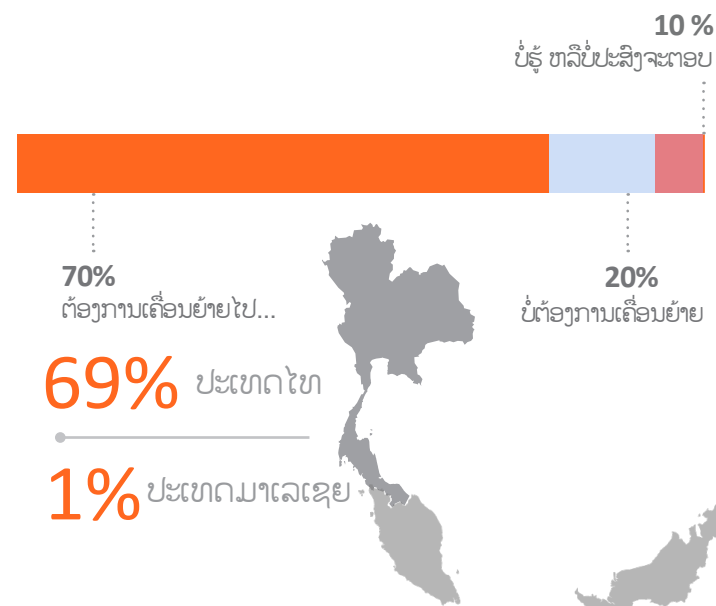
ເຈົ້າຢາກເຄື່ອນຍ້າຍຄືນໃໝ່ບໍ?



ເປັນຫຍັງເຈົ້າຈຶ່ງຢາກເດີນທາງກັບໄປຄືນ?



ເຈົ້າຕ້ອງການເຄື່ອນຍ້າຍຂ້າມແດນອີກຄັ້ງໄປໃສ?

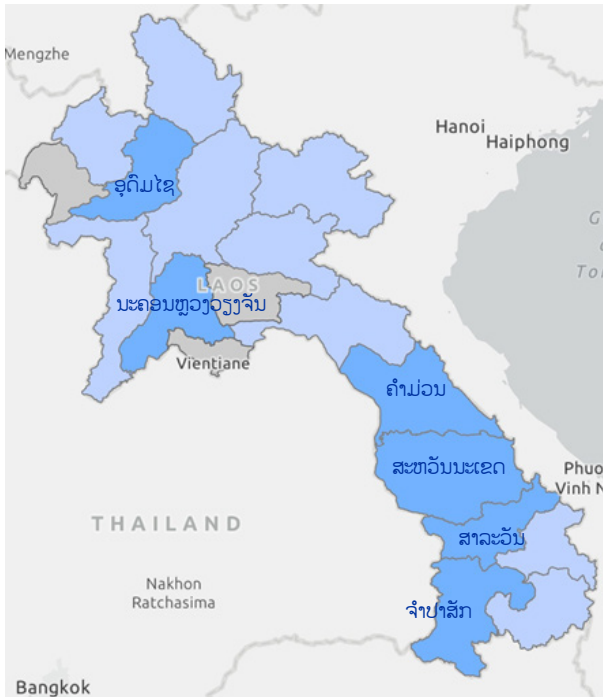


ຮູບ 4 - ຜູ້ເຄື່ອນຍ້າຍເດີນທາງມາຮອດສະຖານີລົດເມ / © IOM 2020

ພາກທີ 2 ແຮງງານເຄື່ອນຍ້າຍພາຍໃນປະເທດ



ຄົນເຄື່ອນຍ້າຍພາຍໃນຈາກຕ່າງແຂວງທີ່ເດີນທາງເຂົ້າສູ່
ນະຄອນຫລວງວຽງຈັນ

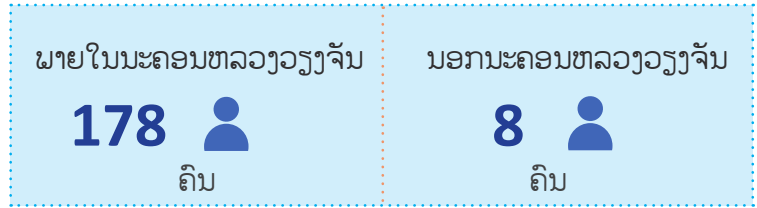


ແຫລ່ງຂໍ້ມູນແຜນທີ່: OCHA. ແຜນທີ່ນີ້ເພື່ອການອະທິບາຍເທົ່ານັ້ນ. ຊື່ແລະສັນຍາມິມແດນໃນ
ແຜນທີ່ນີ້ ບໍ່ໄດ້ໝາຍເຖິງການຮັບຮອງທາງການ ຫລືເປັນທີ່ຍອມຮັບໂດຍອົງການ IOM.

- 6 ແຂວງອັນດັບຕົ້ນໆ ທີ່ມີຈຳນວນແຮງງານຕ່າງປະເທດສູງສຸດເຂົ້າມານະຄອນຫລວງວຽງຈັນ.
- ແຂວງຕ່າງໆ ທີ່ມີແຮງງານເຄື່ອນຍ້າຍພາຍໃນ ເຂົ້າສູ່ນະຄອນຫລວງວຽງຈັນ

ຜູ້ຕອບຄຳຖາມທັງໝົດ **186** ຄົນ

ແປງຕາມແຂວງປາຍທາງ



ຄົນເຄື່ອນຍ້າຍພາຍໃນປະເທດທີ່ ຖືກສຳພາດ ທັງໝົດ 186 ຄົນ, ໃນນີ້ 96 ເປີເຊັນ ເປັນແຮງງານເຄື່ອນຍ້າຍ ພາຍໃນນະຄອນຫລວງວຽງຈັນ. 6 ແຂວງອັນດັບຕົ້ນໆ ທີ່ມີແຮງງານເຄື່ອນຍ້າຍພາຍໃນເດີນທາງເຂົ້າມານະຄອນຫລວງຄື: ອຸດົມໄຊ, ວຽງຈັນ, ຄຳມ່ວນ, ສະຫວັນນະເຂດ, ສາລະວັນ ແລະ ຈຳປາສັກ.

ແຂວງອື່ນໆ ນອກຈາກນະຄອນຫລວງວຽງຈັນ ທີ່ແຮງງານເຄື່ອນຍ້າຍ ຊອກຫາວຽກເຮັດງານທຳ ແມ່ນ ແຂວງອັດຕະປື (n=1), ແຂວງຫລວງ ຜະບາງ (n=1), ແຂວງຜົ້ງສາລີ (n=1), ແຂວງສາລະວັນ (n=2), ແຂວງເຊກອງ (n=1) ແລະ ແຂວງວຽງຈັນ (n=2).

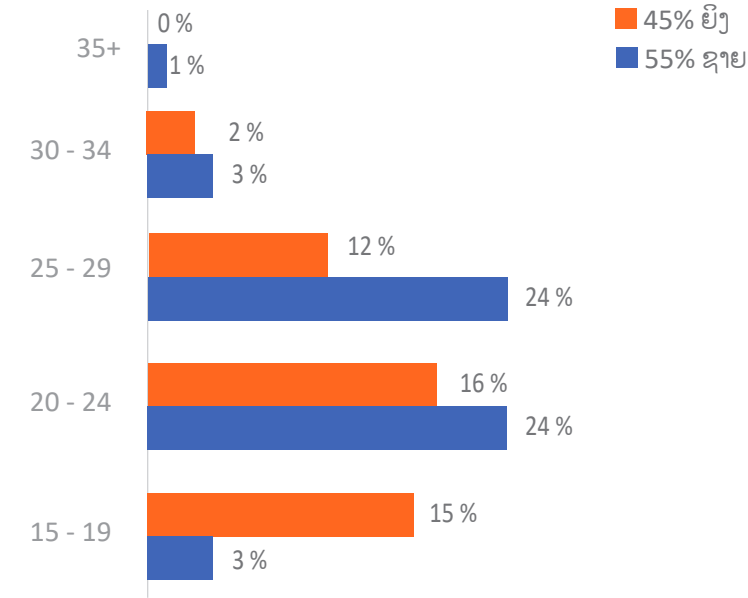


ຮູບ 6 - ແຮງງານເຄື່ອນຍ້າຍໄວໜຸ່ມ ແລະຜູ້ໂດຍສານທົ່ວໄປກຳລັງເດີນທາງຢູ່ເທິງລົດເມ / © IOM 2020

ຂໍ້ມູນທົ່ວໄປຂອງແຮງງານເຄື່ອນຍ້າຍພາຍໃນປະເທດ

ສັດສ່ວນຂອງຜູ້ຕອບຄໍາຖາມທີ່ເປັນເພດຊາຍ (55%) ສູງກວ່າເພດຍິງ ເລັກນ້ອຍ (45%).

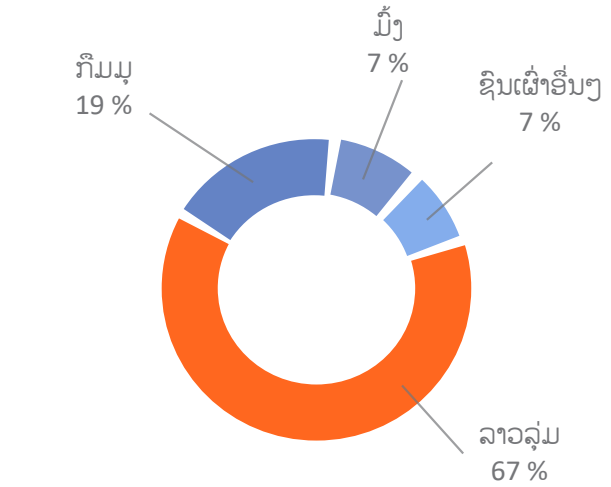
ຊ່ວງອາຍຸ



ເມື່ອສຶມທຽບກັບແຮງງານເຄື່ອນຍ້າຍຂ້າມຊາຍແດນ, ແຮງງານພາຍໃນປະເທດ ຈະມີອາຍຸໜຸ່ມກ່ວາ, ເຊິ່ງຫລາຍກວ່າ 90 ເປີເຊັນຂອງຜູ້ຕອບຄໍາຖາມ ມີອາຍຸຕໍ່າກວ່າ 29 ປີ. ອາຍຸສະເລ່ຍຂອງຜູ້ຕອບຄໍາຖາມ ທີ່ເປັນເພດຊາຍແມ່ນ 25 ປີ ແລະ ເພດຍິງ 22 ປີ.

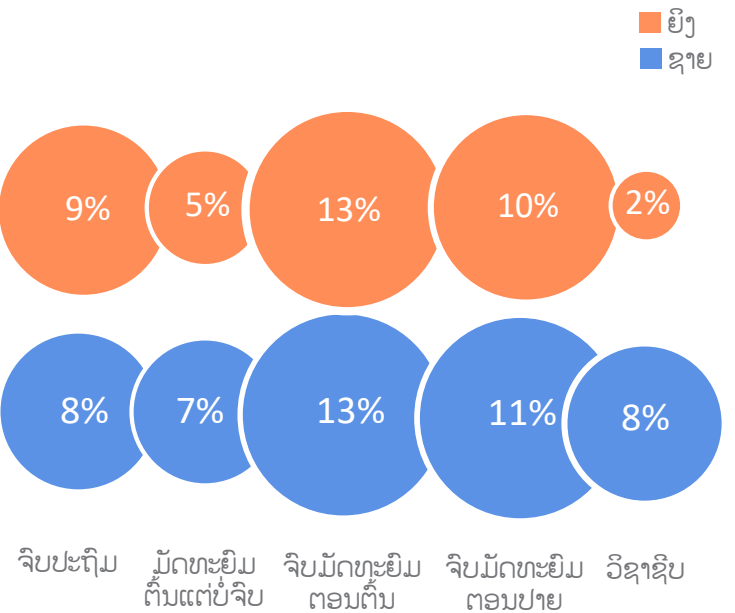
ສັງເກດເຫັນໄດ້ວ່າ 15 ເປີເຊັນຂອງແມ່ຍິງ ແລະ 3 ເປີເຊັນຂອງຜູ້ຊາຍ ເລີ່ມເຮັດວຽກ ລະຫວ່າງອາຍຸ 15 ແລະ 20 ປີ. ເຖິງວ່າ ນີ້ຈະເປັນການຈ້າງງານຖືກຕ້ອງຕາມກົດໝາຍໃນ ສປປ ລາວ ແຕ່ກໍຍັງໝາຍເຖິງ ເດັກນ້ອຍທີ່ເຮັດວຽກ ລະຫວ່າງອາຍຸ 15 ແລະ 17 ປີ ບໍ່ໄດ້ເຂົ້າໂຮງຮຽນ. ນອກຈາກນັ້ນ ອີງໃສ່ກົດໝາຍແຮງງານ ປີ 2003 ເດັກນ້ອຍອາຍຸລະຫວ່າງ 14 ແລະ 18 ປີ ແມ່ນບໍ່ອະນຸຍາດໃຫ້ເຮັດວຽກຫລາຍກວ່າ 48 ຊົ່ວໂມງ ຕໍ່ອາທິດ.

ສັດສ່ວນຊົນເຜົ່າ



ເກືອບ 70 ເປີເຊັນຂອງຜູ້ຕອບຄໍາຖາມ ເປັນຄົນລາວລຸ່ມ, ສ່ວນທີ່ເຫລືອ ແມ່ນເຜົ່າກົມມຸ (19%), ເຜົ່າມັງ (7%) ແລະຊົນເຜົ່າອື່ນໆ (7%) ເຊັ່ນ: ອາຂ່າ, ກະຕ່າງ, ມາກອງ ແລະ ຜູ້ໄທ.

ລະດັບການສຶກສາ (5 ຄໍາຕອບອັນດັບຕົ້ນໆ)



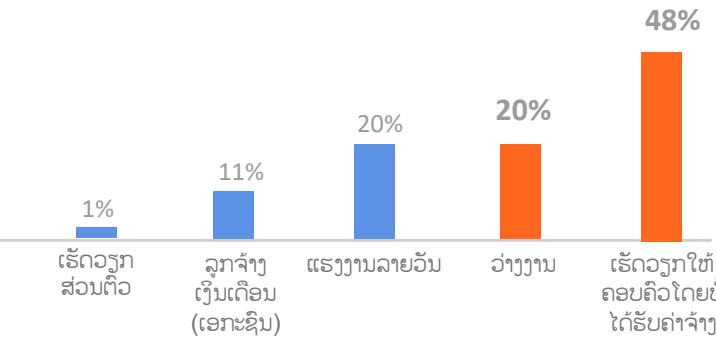
ຄ້າຍຄືກັບແຮງງານເຄື່ອນຍ້າຍຕ່າງປະເທດ, ແຮງງານເຄື່ອນຍ້າຍພາຍໃນປະເທດ ເປັນແຮງງານທີ່ມີສູນິແຮງງານຕໍ່າ, ຫລາຍກວ່າ 86 ເປີເຊັນຂອງຜູ້ຕອບຄໍາຖາມ ບອກວ່າ ເຂົາເຈົ້າມີລະດັບການສຶກສາຕໍ່າກວ່າ 10 ປີ (ຢູ່ໃນລະດັບມັດທະຍົມຕອນປາຍ).

ໃນຈໍານວນດັ່ງກ່າວ ທີ່ມີການສຶກສາຕໍ່າກວ່າ 10 ປີ, ໜຶ່ງໃນສາມເປັນເພດຍິງ. ໃນກຸ່ມຄົນທີ່ຝຶກອົບຮົມວິຊາຊີບ, ໜຶ່ງໃນຫ້າ ກໍ່ເປັນຜູ້ຍິງ.

ເສັ້ນທາງການເຄື່ອນຍ້າຍ

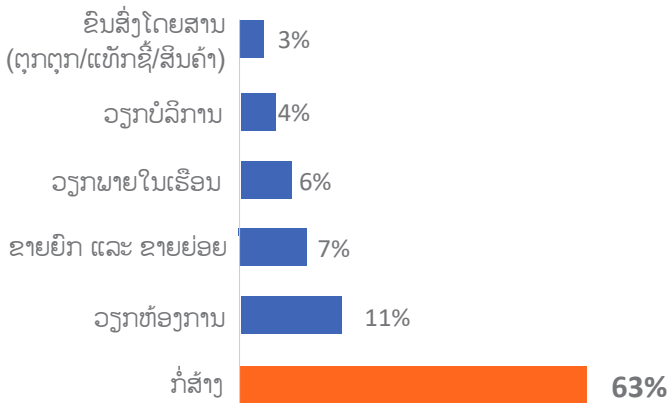
ເກືອບ 70 ເປີເຊັນຂອງຜູ້ຕອບຄໍາຖາມ ບອກວ່າເຂົາເຈົ້າບໍ່ມີລາຍຮັບຫຍັງກ່ອນການເຄື່ອນຍ້າຍໄປເຮັດວຽກຢູ່ແຂວງອື່ນ. ເຮັດວຽກໃຫ້ຄອບຄົວບໍ່ໄດ້ຮັບຄ່າຈ້າງ (48%) ຫລືວ່າງງານ (20%). ສ່ວນທີ່ເຫລືອເປັນແຮງງານຄ່າຈ້າງລາຍວັນ (20%), ລູກຈ້າງໄດ້ຮັບເງິນເດືອນໃນພາກເອກະຊົນ (11%) ຫລືເຮັດວຽກສ່ວນຕົວ (1%).

ສະຖານະການຈ້າງງານກ່ອນການເຄື່ອນຍ້າຍ

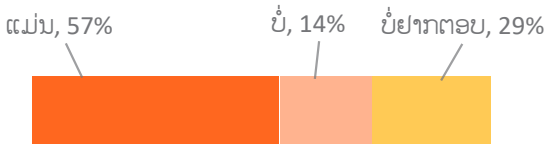


ໃນກຸ່ມລູກຈ້າງເຫລົ່ານີ້ (ຄ່າຈ້າງລາຍວັນ, ຮັບເງິນເດືອນ ແລະເຮັດວຽກສ່ວນຕົວ) ກ່ອນການເຄື່ອນຍ້າຍ. ສ່ວນຫລາຍ ບອກວ່າ ເຮັດວຽກໃນຂະແໜງກໍ່ສ້າງ (63%). ສ່ວນທີ່ເຫລືອເຮັດວຽກໃນຫ້ອງການ (11%), ຂາຍຍົກ ແລະຂາຍຍ່ອຍ (7%), ເຮັດວຽກພາຍໃນເຮືອນ (6%), ວຽກບໍລິການ (4%) ແລະຂົນສົ່ງ (3%).

ຂະແໜງວຽກເຮັດກ່ອນການເຄື່ອນຍ້າຍ



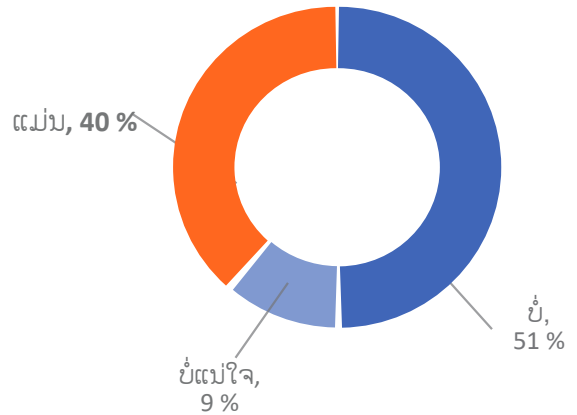
ແຮງງານທີ່ເຄື່ອນຍ້າຍຄັ້ງທຳອິດ



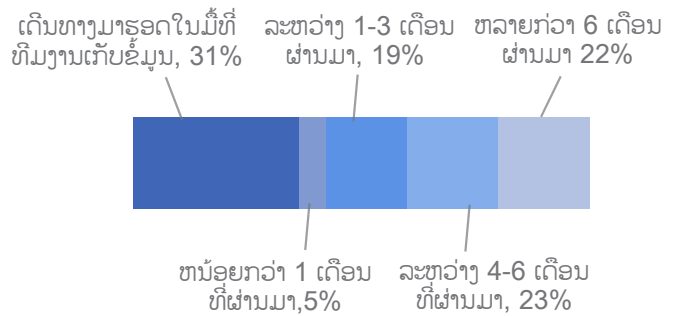
ເມື່ອຖາມວ່າ ເຂົາເຄື່ອນຍ້າຍໄປເຮັດວຽກຢູ່ຕ່າງແຂວງ ແມ່ນກ່ຽວກັບພະຍາດ COVID-19, 51 ເປີເຊັນ ຜູ້ຕອບຄໍາຖາມ ລະບຸວ່າ ບໍ່ແມ່ນ, ໃນຂະນະທີ່ 44 ເປີເຊັນ ຕອບວ່າ ແມ່ນ. ສ່ວນຜູ້ຕອບທີ່ເຫລືອ ບໍ່ແນ່ໃຈ (9%). ຫລາຍຄົນບອກວ່າ ສັນຍາເຮັດວຽກເຂົາເຈົ້າຢູ່ປະເທດໄທຍັງບໍ່ໝົດອາຍຸ ແລະເຂົາຊອກວຽກຢູ່ນະຄອນຫລວງຊຳຊາ ເພື່ອລໍຖ້າໃຫ້ດ່ານເປີດ.

ໃນຈຳນວນຜູ້ທີ່ເຄື່ອນຍ້າຍ ຍ້ອນສາເຫດພະຍາດ COVID-19, 47 ເປີເຊັນ ໄດ້ເຄື່ອນຍ້າຍໃນ 6 ເດືອນຜ່ານມາ, ໃນຂະນະທີ່ 23 ເປີເຊັນ ຕອບວ່າຫລາຍກວ່າ 6 ເດືອນຜ່ານມາ. 31 ເປີເຊັນຂອງຜູ້ຕອບ ບອກວ່າ ເຂົາເຈົ້າບໍ່ໄດ້ເຄື່ອນຍ້າຍ ແຕ່ເດີນທາງປະຈຳວັນໄປເຮັດວຽກຢູ່ອີກແຂວງໜຶ່ງ.

ເຈົ້າເຄື່ອນຍ້າຍ ຍ້ອນສາເຫດພະຍາດ COVID-19



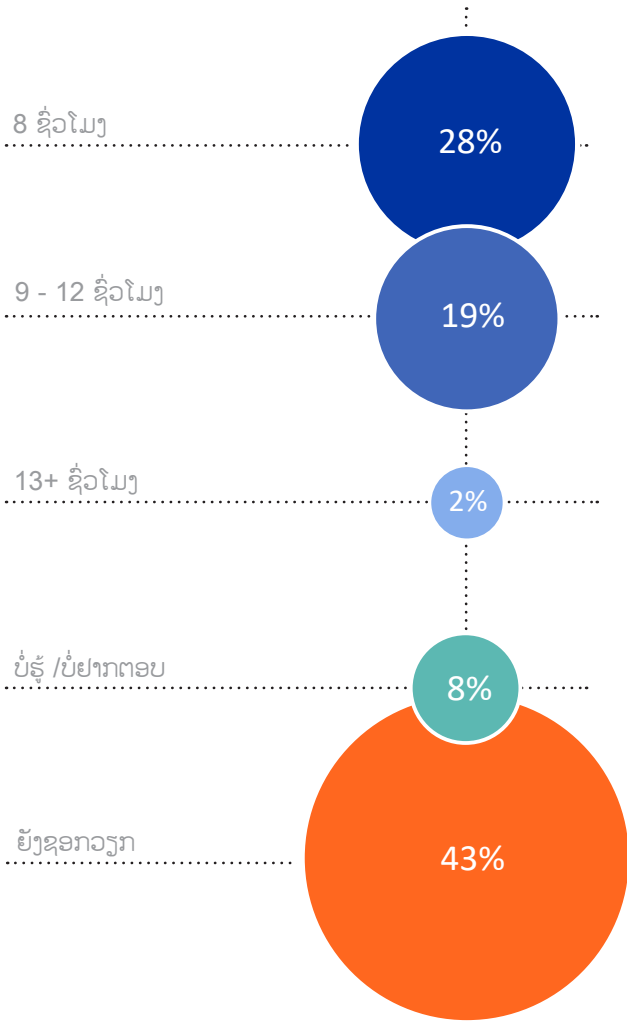
ເຈົ້າເຄື່ອນຍ້າຍເວລາໃດ



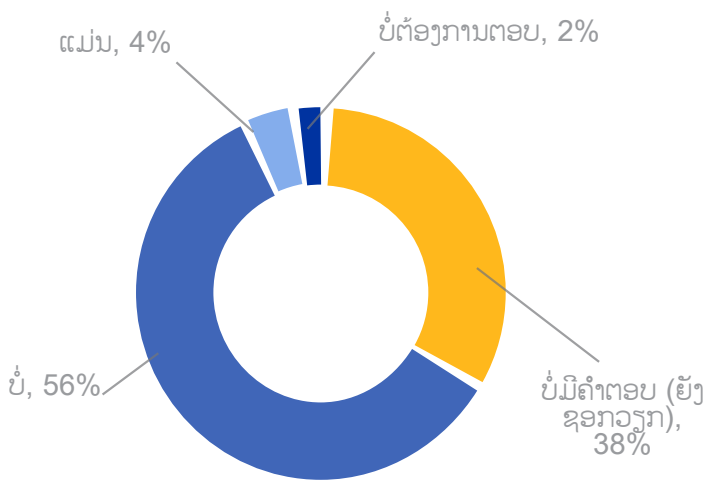
ເກືອບ 60 ເປີເຊັນຂອງຜູ້ຕອບຄໍາຖາມ ເປັນແຮງງານເຄື່ອນຍ້າຍຄັ້ງທຳອິດ ໃນຂະນະທີ່ຜູ້ຕອບຄໍາຖາມທີ່ເຫລືອ ເປັນແຮງງານເຄື່ອນຍ້າຍຕາມລະດູການ (14%) ຫລືບໍ່ຕ້ອງການຕອບ (29%).

ຮອດ 40 ເປີເຊັນຂອງຜູ້ຕອບຄໍາຖາມ ເຄີຍເຄື່ອນຍ້າຍໄປຕ່າງແຂວງ ເພື່ອເຮັດວຽກ ຍ້ອນພະຍາດ COVID-19, ໃນຂະນະທີ່ 51 ເປີເຊັນບໍ່ໄດ້ເຮັດເຊັ່ນນັ້ນ ຍ້ອນເຫດຜົນດຽວກັນ. ໜຶ່ງໃນສາມຂອງເຂົາເຈົ້າ ລາຍງານວ່າ ເຂົາເດີນທາງມາຮອດ ນະຄອນຫລວງວຽງຈັນ ເພື່ອເຮັດວຽກ ໃນມື້ທີ່ທຶມງານເກັບຂໍ້ມູນ, ໃນຂະນະທີ່ໜຶ່ງໃນສີ່ ເຄື່ອນຍ້າຍໃນໄລຍະ ສາມເດືອນຜ່ານມາ ແລະ ໜຶ່ງໃນສອງຂອງເຂົາເຈົ້າ ອອກເດີນທາງ ໄດ້ຫລາຍກວ່າສາມເດືອນຜ່ານມາ.

21% ຂອງຜູ້ຕອບຄໍາຖາມ ລາຍງານວ່າ ເຂົາເຮັດວຽກ ຫລາຍກວ່າ 8 ຊົ່ວໂມງ



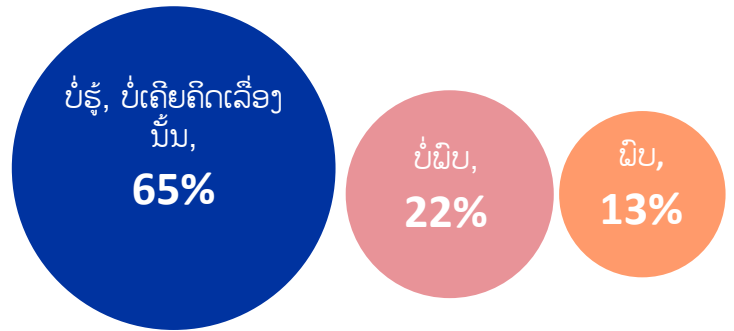
ເຈົ້າເຄີຍປະສົບກັບສິ່ງທ້າທາຍຢູ່ບ່ອນເຮັດວຽກບໍ່



ຫລາຍກວ່າ 50 ເປີເຊັນ ຂອງແຮງງານເຄື່ອນຍ້າຍ ບໍ່ພົບສິ່ງທ້າທາຍ ໃນບ່ອນເຮັດວຽກ, ໃນຂະນະທີ່ 4 ເປີເຊັນ ລາຍງານວ່າ ເຂົາປະສົບກັບສິ່ງທ້າທາຍ ແລະອີກ 2 ເປີເຊັນ ບໍ່ຢາກຕອບຄໍາຖາມ. ເກືອບທຸກໆສອງໃນຫ້າຄົນທີ່ຕອບຄໍາຖາມ ຍັງກໍາລັງຊອກວຽກເຮັດ.

ສິ່ງທ້າທາຍທີ່ພົບພໍ້

ເຈົ້າຮູ້ບໍ່ວ່າ ຈະໄປຂໍຄວາມຊ່ວຍເຫລືອຢູ່ໃນ ເວລາພົບກັບສິ່ງທ້າທາຍໃນຊ່ວງການເດີນທາງ



ສໍາລັບຜູ້ທີ່ຮູ້ວ່າຈະຂໍຄວາມຊ່ວຍເຫລືອໄດ້ຈາກໃສ, ແຫລ່ງຂອງການຊ່ວຍເຫລືອ... (ຕອບໄດ້ຫລາຍຄໍາຕອບ)



82%
ຄອບຄົວ / ໝູ່ເພື່ອນ

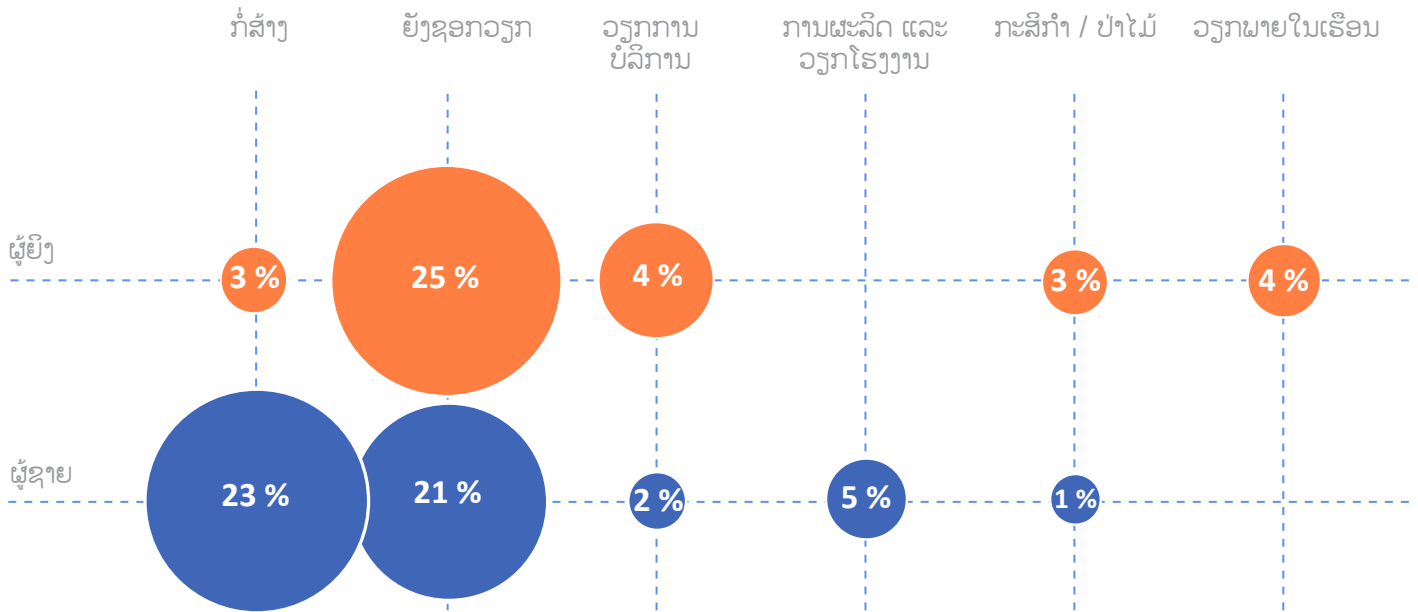


14%
ອົງການຈັດຕັ້ງ

ເມື່ອຖາມເຖິງວ່າ ເຂົາເຈົ້າຮູ້ຈັກບ່ອນຂໍຄວາມຊ່ວຍເຫລືອບໍ່ ຖ້າການເດີນທາງພົບກັບສິ່ງທ້າທາຍ, 65 ເປີເຊັນ ລະບຸວ່າເຂົາເຈົ້າບໍ່ຮູ້ ແລະບໍ່ເຄີຍຄິດກ່ຽວກັບເລື່ອງນັ້ນ, ອີກ 22 ເປີເຊັນ ບອກວ່າ ເຂົາບໍ່ຮູ້ວ່າຈະຂໍຄວາມຊ່ວຍເຫລືອໄດ້ຈາກໃສ, 13 ເປີເຊັນ ບອກວ່າເຂົາຮູ້ບ່ອນຂໍຄວາມຊ່ວຍເຫລືອ.

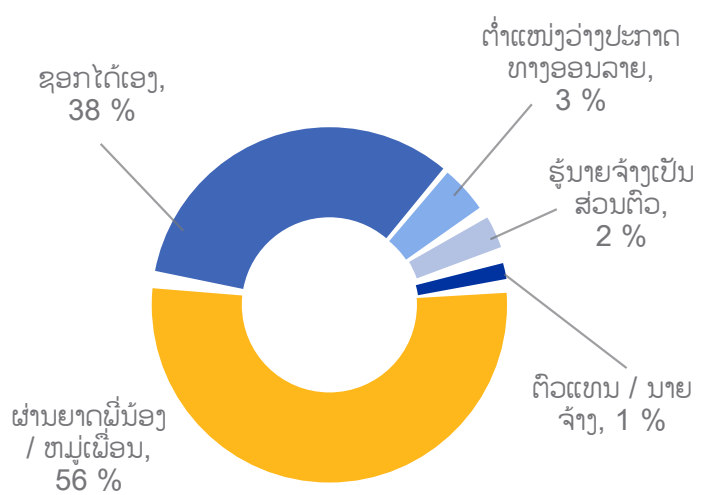
ໃນຈໍານວນດັ່ງກ່າວ ຜູ້ທີ່ຮູ້ວ່າຈະຂໍຄວາມຊ່ວຍເຫລືອໄດ້ຈາກໃສ ມີ (13%), ຫລາຍກວ່າ 80 ເປີເຊັນ ບອກວ່າ ຄອບຄົວ/ໝູ່ເພື່ອນ ເປັນແຫລ່ງການສະໜັບສະໜູນ, ຕໍ່ມາແມ່ນ ອົງການຈັດຕັ້ງຂອງລາວ ລວມທັງສະຖານທູດ, ທູດແຮງງານ, ການຈັດຕັ້ງອື່ນໆ (14%). ແຫລ່ງການສະໜັບສະໜູນອື່ນໆ ແມ່ນ ອົງການທີ່ບໍ່ສັງກັດລັດຖະບານ, ໜ່ວຍງານສະຫະປະຊາຊາດ (5%), ສາຍດ່ວນ (5%) ແລະສື່ສັງຄົມອອນລາຍ

ອາຊີບ ພາຍຫລັງການເຄື່ອນຍ້າຍ (5 ຄຳຕອບອັນດັບຕົ້ນໆ, ຕອບໄດ້ຫລາຍຄຳຕອບ)



ເກືອບ 50 ເປີເຊັນຂອງຜູ້ຕອບຄຳຖາມ ຍັງຊອກວຽກບໍ່ໄດ້. ໜຶ່ງໃນສີ່ (26%) ຂອງຜູ້ຕອບຄຳຖາມ ສາມາດຊອກວຽກໄດ້ໃນຂະແໜງການກໍ່ສ້າງ ຫລັງຈາກເຄື່ອນຍ້າຍໄປຕ່າງແຂວງ. ອາຊີບສ່ວນຫລາຍແມ່ນນອນໃນຂະແໜງກໍ່ສ້າງເສັ້ນທາງດ່ວນ ແລະ ທາງລົດໄຟ ໂດຍສະເພາະເລີ່ມແຕ່ເດືອນຕຸລາ. ແຮງງານຜູ້ຊາຍ ສ່ວນຫລາຍແມ່ນເຮັດວຽກກະຈາຍຢູ່ໃນຫລາຍຂະແໜງການ ເຊັ່ນ: ກໍ່ສ້າງ (23%), ວຽກຕ້ອນຮັບ (2%), ການຜະລິດ (5%), ແລະກະສິກຳ/ປ່າໄມ້ (1%). ແຮງງານເຄື່ອນຍ້າຍຜູ້ຍິງ ສ່ວນຫລາຍແມ່ນເຮັດວຽກໃນຂະແໜງກະສິກຳ/ປ່າໄມ້ (3%), ວຽກພາຍໃນເຮືອນ (4%), ວຽກຕ້ອນຮັບ (4%) ແລະ ກໍ່ສ້າງ (3%).

ເຂົ້າຊອກວຽກໄດ້ແນວໃດ



9 USD ລາຍຮັບສະເລ່ຍຕໍ່ມື້
186 USD ລາຍຮັບສະເລ່ຍຕໍ່ເດືອນ

ໃນຈຳນວນຜູ້ທີ່ຊອກວຽກໄດ້ ເກືອບ 60 ເປີເຊັນ ລາຍງານວ່າ ເຂົາຮູ້ຈັກບາງຄົນ (ຍາດຜີ້ນ້ອງ ຫລືໝູ່ເພື່ອ) ຜູ້ທີ່ຮູ້ຈັກນາຍຈ້າງ (56%) ຫລືເຂົາຮູ້ຈັກນາຍຈ້າງເອງເປັນການສ່ວນຕົວ (2%). ເປີເຊັນສ່ວນໜ້ອຍ ໄດ້ຮັບການຕິດຕໍ່ໂດຍບໍລິສັດ ຫລືນາຍໜ້າ (1%) ຫລືຊອກວຽກທາງອອນລາຍ (3%). “ຕົວແທນ” ຫລື “ນາຍໜ້າ” ທີ່ຖືກກ່າວເຖິງນີ້ ສ່ວນຫລາຍແມ່ນ ຄົນຂັບລົດຕັກຊີ.

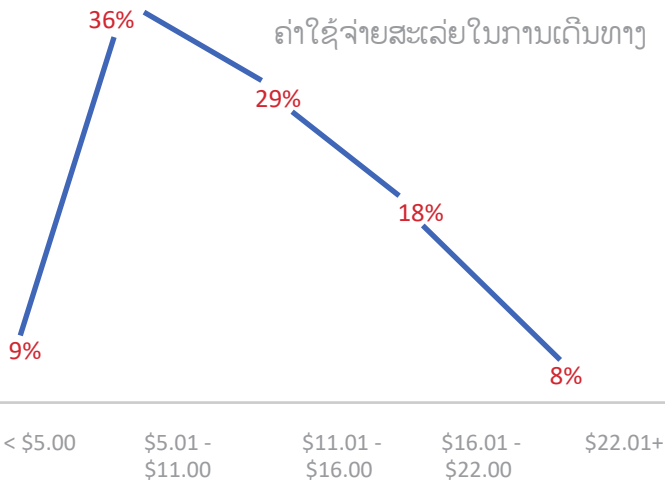
ສະຖານະດ້ານການເງິນ

ໃນການສຳຫລວດນີ້ ຜູ້ຕອບຄຳຖາມລາຍງານວ່າ ລາຍຮັບສະເລ່ຍສຳລັບແຮງງານເຄື່ອນຍ້າຍພາຍໃນຈະໄດ້ປະມານ 9 USD ຕໍ່ມື້ ຫລືປະມານ 186 USD ຕໍ່ເດືອນ.

ສຳລັບຜູ້ທີ່ສາມາດຊອກວຽກເຮັດ ລາຍຮັບສະເລ່ຍຂອງເຂົາເຈົ້າແມ່ນບໍ່ໄດ້ຜິດຫວັງ ຕາມທີ່ຄາດໄວ້ ຍ້ອນຈຳນວນລາຍຮັບ ແມ່ນສູງກວ່າຄ່າແຮງງານຕໍ່າສຸດໃນ ລາວ 900,000 ກີບ (ຫລືປະມານ 110 USD).

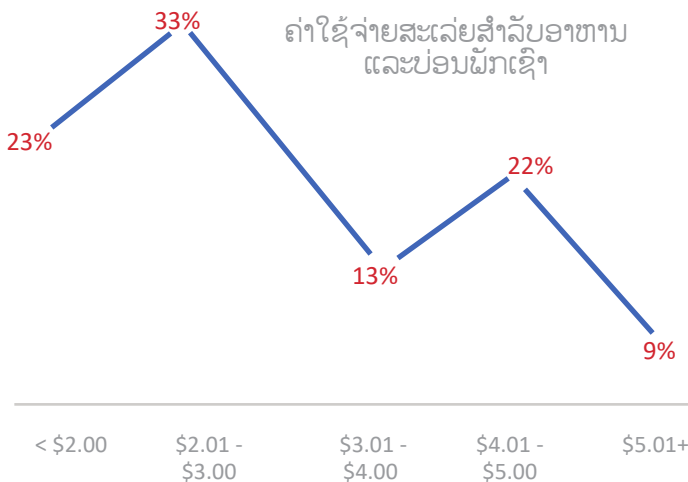
ຄ່າໃຊ້ຈ່າຍໃນການເດີນທາງ (ເປັນເງິນ USD)

13 USD



ຄ່າອາຫານ ແລະບ່ອນພັກເຊົາ (ເປັນເງິນ USD)

4 USD



ແຫລ່ງການເງິນ (ຕອບໄດ້ຫລາຍຄໍາຕອບ)



79%

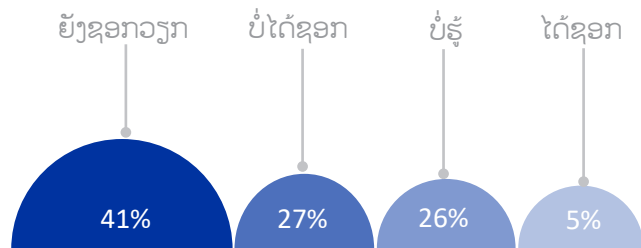
ເງິນທ້ອງຮອງ



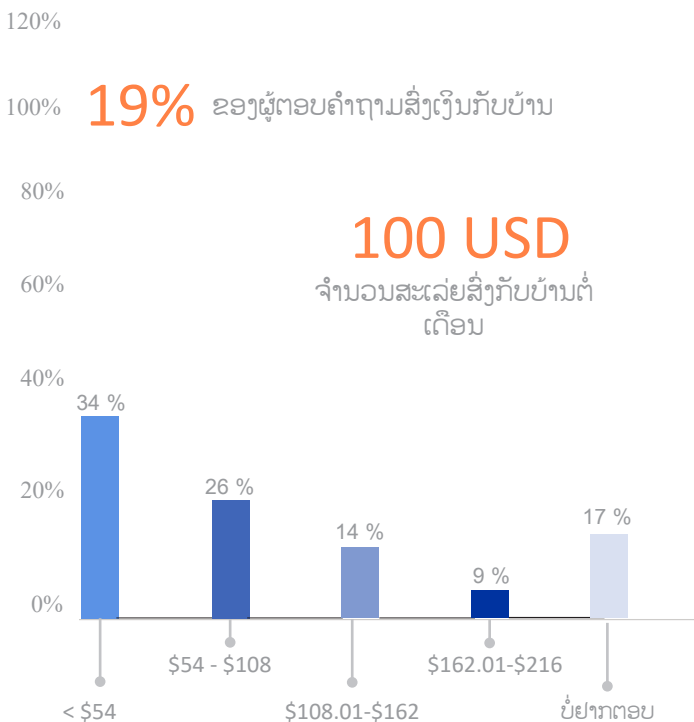
24%

ເງິນຢືມຈາກໝູ່ ແລະ ຄອບຄົວ

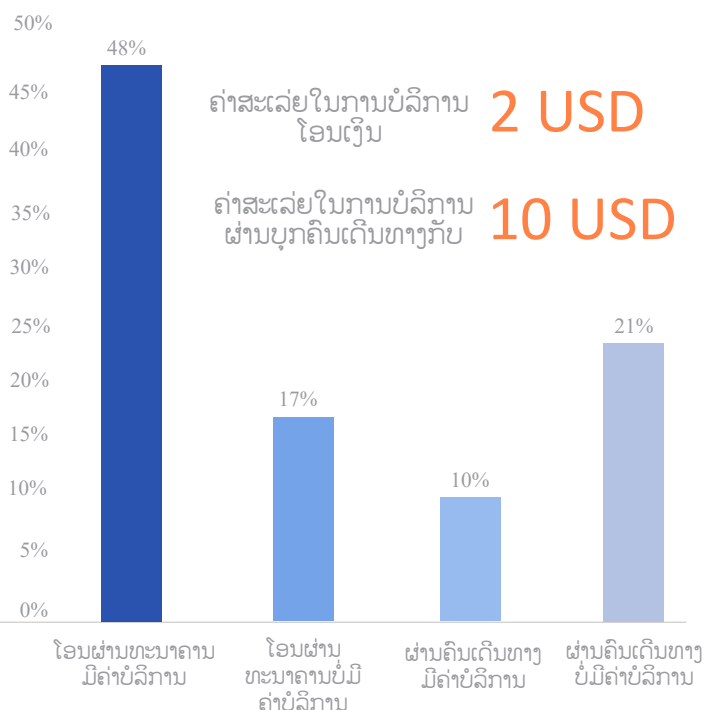
ເຈົ້າໄດ້ຮັບເງິນຊົດເຊີຍໃນເວລາເຮັດວຽກເກີນເວລາບໍ່



ການສົ່ງເງິນກັບບ້ານ (USD)



ຮູບແບບການສົ່ງເງິນກັບບ້ານ



ຄວາມຮູ້, ທັດສະນະຄະຕິ ແລະການປະຕິບັດຕໍ່ກັບພະຍາດ COVID-19

ແຫລ່ງຂໍ້ມູນຂ່າວສານກ່ຽວກັບພະຍາດ COVID-19

(3 ຄຳຕອບອັນດັບຕົ້ນໆ, ຕອບໄດ້ຫລາຍຄຳຕອບ)



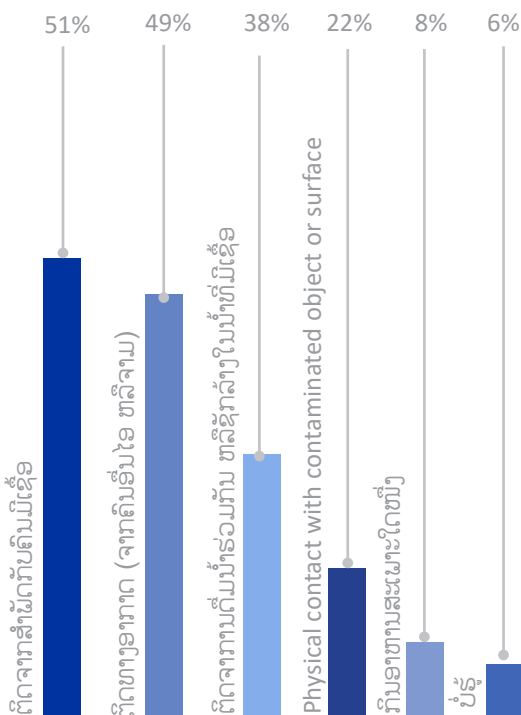
68 ເປີເຊັນ ຕອບວ່າເຂົາເຄີຍໄດ້ຍິນພະຍາດ COVID-19.

ສື່ທາງສັງຄົມ ແລະສື່ແບບເກົ່າ (ວິທະຍຸ/ໂທລະພາບ/ໜັງສືຜິມ) ເປັນສາມແຫລ່ງຂໍ້ມູນຫລັກສຳລັບຜູ້ຕອບຄຳຖາມສ່ວນໃຫຍ່. ສະນັ້ນ ຈຶ່ງມີຄວາມສຳຄັນເພື່ອຮັບປະກັນວ່າສື່ ໄດ້ເຜີຍແຜ່ທົ່ວເຖິງ ແລະມີຄວາມຊັດເຈນໃນການລາຍງານສະພາບການລະບາດ ເພາະເຄື່ອງມືດັ່ງກ່າວ ທີ່ມີອິດທິພົນ ແລະຈຳເປັນສຳລັບການຮັບມື ກັບຂໍ້ມູນສື່ສານທີ່ເຮັດໃຫ້ເຂົ້າໃຈຜິດ.

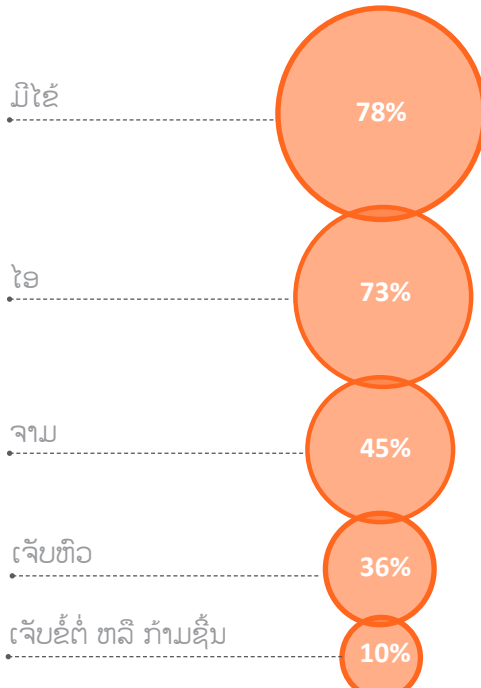
ການສື່ສານ ຜ່ານຄຳເວົ້າ ຈາກໝູ່ເພື່ອນ/ຄອບຄົວ (54%) ກໍ່ໄດ້ຖືກກ່າວເຖິງ ຈາກຜູ້ຕອບຄຳຖາມ.

ຄວາມຮັບຮູ້ກ່ຽວກັບການຕິດຕໍ່ພະຍາດ COVID-19

(6 ຄຳຕອບອັນດັບຕົ້ນໆ, ຕອບໄດ້ຫລາຍຄຳຕອບ)



ສັນຍານ ແລະອາການທີ່ຮູ້ໂດຍທົ່ວໄປຂອງພະຍາດ COVID-19 (5 ຄຳຕອບອັນດັບຕົ້ນໆ, ຕອບໄດ້ຫລາຍຄຳຕອບ)

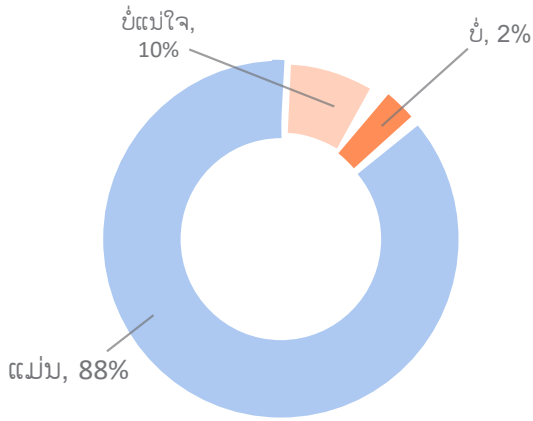


ການສຳຫລວດ ຍັງເນັ້ນໃສ່ ເພື່ອໃຫ້ເຂົ້າໃຈຄວາມຮັບຮູ້ ຂອງຜູ້ຕອບຄຳຖາມກ່ຽວກັບເສັ້ນທາງ ການຕິດຕໍ່ຂອງພະຍາດ COVID-19, 73 ເປີເຊັນ ຮັບຮູ້ວ່າເຊື້ອພະຍາດຕິດຕໍ່ຜ່ານການສຳພັນກັບຄົນ (51%) ແລະຜ່ານວັດຖຸທີ່ປົນເປື້ອນ ແລະຜິວໜ້າວັດຖຸ (22%), 49 ເປີເຊັນຮັບຮູ້ວ່າເຊື້ອພະຍາດຕິດໄດ້ທາງອາກາດ (ໃນເວລາມີຄົນໄອ ຫລືຈາມ).

ການສຳຫລວດຊື່ໃຫ້ເຫັນວ່າ ຜູ້ຕອບຄຳຖາມບາງຄົນຮັບຮູ້ການຕິດຕໍ່ນ້ຳ/ລ້າງມືໃນນ້ຳທີ່ປົນເປື້ອນ (28%) ແລະກິນອາຫານບາງຢ່າງ (8%) ກໍ່ເປັນຮູບແບບໜຶ່ງຂອງການຕິດຕໍ່ພະຍາດ. ໜ້ອຍກວ່າໜຶ່ງໃນສິບຂອງຜູ້ຕອບຍອມຮັບວ່າເຂົາເຈົ້າບໍ່ຮູ້ວ່າຮູບແບບການຕິດຕໍ່ຂອງພະຍາດ COVID-19 ທັງທີ່ຮູ້ກ່ຽວກັບເຊື້ອພະຍາດ.

ສັນຍານ ແລະອາການ ເປັນທີ່ຮູ້ກັນໂດຍທົ່ວໄປກ່ຽວກັບພະຍາດ COVID-19 ໃນຈຳນວນຜູ້ຕອບຄຳຖາມຄື: ເປັນໄຂ້ (78%), ໄອ, (73%), ຈາມ (45%), ເຈັບຫົວ (36%) ແລະເຈັບຂໍ້ຕໍ່ ແລະກ້າມຊີ້ນ (10%).

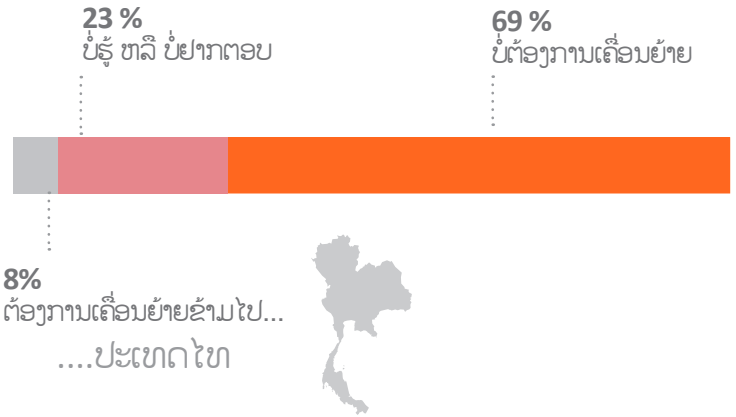
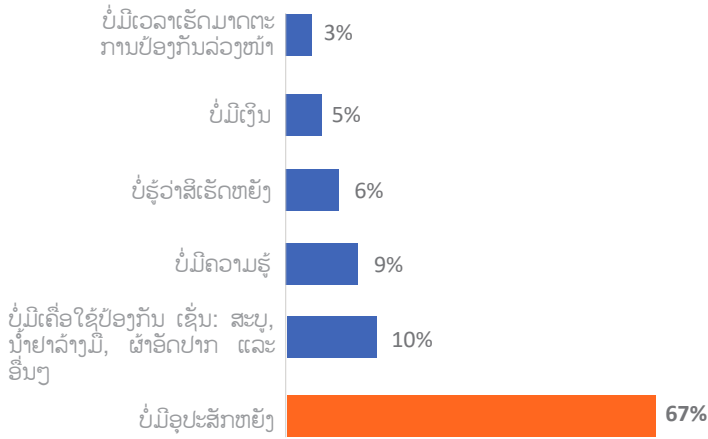
ວາງມາດຕະການເພື່ອຮັບມືພະຍາດ COVID-19



ເມື່ອຖາມເຖິງວ່າ ເຂົາເຈົ້າມີວິທີປ້ອງກັນພະຍາດ COVID-19 ບໍ່, 88 ເປີເຊັນ ບອກວ່າ ມີ ແລະ 2 ເປີເຊັນບອກວ່າ ບໍ່ມີ, ສ່ວນທີ່ເຫລືອຕອບວ່າ ບໍ່ແນ່ນອນ (10%).

ຜູ້ຕອບຄໍາຖາມ ຍັງຖືກຖາມ ກ່ຽວກັບອຸປະສັກຂອງເຂົາເຈົ້າ ໃນການໃຊ້ມາດຕະການປ້ອງກັນ. ສ່ວນຫລາຍບອກວ່າ ເຂົາເຈົ້າບໍ່ມີອຸປະສັກຫຍັງ (67%), 3 ອຸປະສັກອັນດັບຕົ້ນໆ ໄດ້ແກ່ ການບໍ່ສາມາດເຂົ້າເຖິງສະບູ, ນໍ້າຢາລ້າງມື, ຜ້າອັດປາກ ແລະອື່ນໆ(10%), ຂາດຄວາມຮູ້ (9%) ແລະ ບໍ່ຮູ້ວ່າຈະເຮັດຫຍັງ (6%).

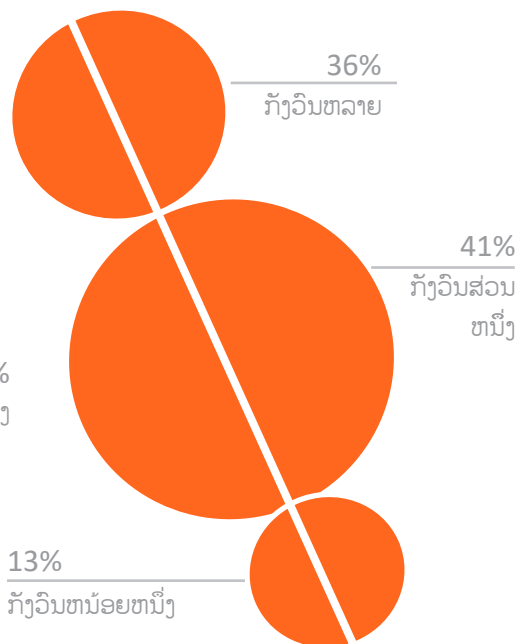
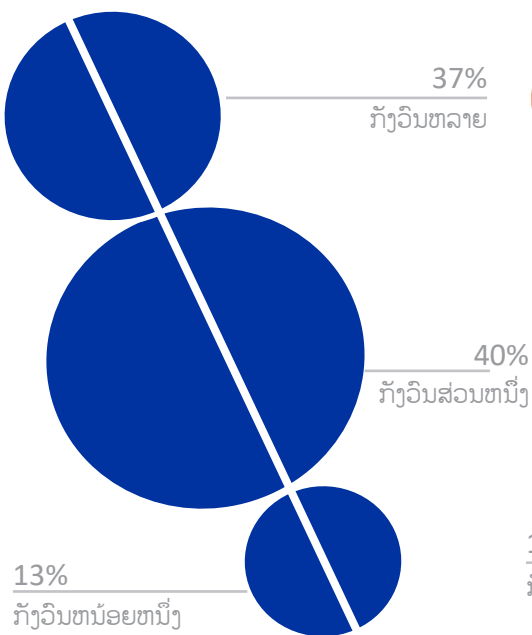
ອຸປະສັກໃນການປະຕິບັດມາດຕະການ



ເກືອບ 70 ເປີເຊັນຂອງຜູ້ຕອບຄໍາຖາມ ລະບຸວ່າ ເຂົາເຈົ້າບໍ່ໄດ້ສົນໃຈທີ່ຈະຂ້າມແດນໄປຕ່າງປະເທດ ເຖິງວ່າດ່ານຈະເປີດຄືນກໍຕາມ, ໃນຂະນະທີ່ 8 ເປີເຊັນ ບອກວ່າ ເຂົາສົນໃຈຂ້າມແດນໄປເຮັດວຽກ ຢູ່ໄທ.

37% ຂອງຜູ້ຕອບຄໍາຖາມ ມີຄວາມກັງວົນຫລາຍ ກ່ຽວກັບການລະບາດ

36% ຄອບຄົວຜູ້ຕອບຄໍາຖາມ ແລະ ໝູ່ເພື່ອ ມີຄວາມກັງວົນຫລາຍກ່ຽວກັບການລະບາດພະຍາດ



ຜົນກະທົບຂອງພະຍາດ COVID-19 ຕໍ່ກັບແຮງງານເຄື່ອນຍ້າຍພາຍໃນ ແລະ ຄອບຄົວ /ໝູ່ເພື່ອນຂອງເຂົາເຈົ້າ ຈະມີຄວາມເຄັ່ງຕຶງໜ້ອຍກວ່າ ຜູ້ທີ່ເດີນທາງກັບມາຈາກຕ່າງປະເທດ ຊຶ່ງມີໜ້ອຍກວ່າເຄັ່ງໜຶ່ງຂອງແຮງງານເຄື່ອນຍ້າຍພາຍໃນ ແລະຄອບຄົບ /ໝູ່ເພື່ອນຂອງເຂົາເຈົ້າ (37%) ມີຄວາມກັງວົນຫລາຍກ່ຽວກັບການລະບາດພະຍາດ.

ສະຫລຸບ

ການລະບາດຂອງພະຍາດ COVID-19 ໄດ້ສົ່ງຜົນກະທົບຕໍ່ໂລກ ບໍ່ພຽງແຕ່ທາງດ້ານສາທາລະນະສຸກ ຍັງລວມທັງ ດ້ານເສດຖະກິດສັງຄົມອີກດ້ວຍ. ຄວາມເສຍຫາຍຕໍ່ເສດຖະກິດແມ່ນມະຫາສານ ແລະຊີວິດປະຈຳວັນຂອງຄົນຫລາຍພັນລ້ານຄົນ ໄດ້ຮັບຜົນກະທົບຢ່າງຮຸນແຮງ. ໃນຂະນະທີ່ຄົນຈຳນວນຫລາຍໃນປະເທດ ອາຊຽນ ກໍ່ຕິດເຊື້ອພະຍາດ ແຕ່ຍັງໜ້ອຍກວ່າພາກພື້ນອື່ນໆໃນໂລກ. ສະພາບການລະບາດ ຍັງຄົງສົ່ງຜົນກະທົບສຳຄັນຕໍ່ຊີວິດຄົນໃນພາກພື້ນ.

ສຳລັບແຮງງານເຄື່ອນຍ້າຍໄລຍະສັ້ນ ຫລື ຊົ່ວຄາວ ທີ່ເຮັດວຽກຢູ່ຕ່າງປະເທດ ຊຶ່ງສ່ວນຫລາຍເປັນແຮງງານທີ່ມີສິນເຊີງງານຕໍ່າ ແລະໄດ້ຮັບການປົກປ້ອງຈາກສັງຄົມໜ້ອຍ, ຜົນກະທົບຂອງການສູນເສຍວຽກງານ ຕໍ່ກັບສະຖານະຂອງການເຄື່ອນຍ້າຍເຂົ້າເຈົ້າ ແລະລາຍຮັບ ແມ່ນຢູ່ລະດັບທີ່ຮຸນແຮງ. ການສູນເສຍວຽກ ຍ້ອນການລະບາດຂອງພະຍາດ COVID-19 ໝາຍເຖິງການສູນເສຍລາຍຮັບ ເພື່ອໃຊ້ຈ່າຍຊື້ເຄື່ອງບໍລິໂພກ, ເພື່ອສົ່ງເງິນກັບບ້ານ ແລະເພື່ອໃຊ້ໜີ້ ທີ່ຍື່ມເງິນມາໃຊ້ໃນເວລາເດີນທາງຂ້າມແດນ. ໂດຍປົກກະຕິ ແຮງງານເຫລົ່ານັ້ນ ແມ່ນອາໄສຮ່ວມກັບຄົນອື່ນ ຫລືເຮັດວຽກໃນສະພາບແວດລ້ອມທີ່ບໍ່ໄດ້ຮັກສາໄລຍະຫ່າງ, ເຮັດໃຫ້ຄວາມສ່ຽງຕິດຕໍ່ພະຍາດ COVID-19 ຂອງເຂົາເຈົ້າເພີ່ມຂຶ້ນ. ຍິ່ງໄປກ່ວານັ້ນ ການສູນເສຍວຽກງານ ຍັງໝາຍເຖິງການສູນເສຍສະຖານະທາງກົດໝາຍ ແລະສ່ຽງຕໍ່ການຖືກຄຸກຄາມໂດຍເຈົ້າໜ້າທີ່ທ້ອງຖິ່ນ.

ໃນຈຳນວນແຮງງານເຄື່ອນຍ້າຍທີ່ເຮັດວຽກຕ່າງປະເທດ ແມ່ນກຸ່ມຄົນທີ່ເຄື່ອນຍ້າຍ ໂດຍບໍ່ມີເອກະສານຖືກຕ້ອງຕາມກົດໝາຍ. ກຸ່ມຄົນເຫລົ່ານັ້ນ ຕົກຢູ່ໃນສະຖານະການສ່ຽງ ເນື່ອງຈາກເຂົາເຈົ້າເຮັດວຽກ ໂດຍບໍ່ມີສິດຜົນປະໂຫຍດໄດ້ຮັບການປົກປ້ອງທາງສັງຄົມ. ສະຖານະທີ່ບໍ່ຖືກກົດໝາຍຂອງເຂົາເຈົ້າໃນປະເທດປາຍທາງ ເຮັດໃຫ້ເຂົາເຈົ້າບໍ່ມີເງື່ອນໄຂທີ່ຈະໄດ້ຮັບສິດຜົນປະໂຫຍດໃດໆຂອງລັດຖະບານ. ມີຂໍ້ມູນລາຍງານວ່າ ມີແຮງງານເຄື່ອນຍ້າຍປະມານ 3.9 ລ້ານຄົນ ເຮັດວຽກໃນປະເທດໄທ ທັງແຮງງານຖືກຕ້ອງຕາມກົດໝາຍ ແລະບໍ່ຖືກຕ້ອງ. ແນວໃດກໍ່ຕາມ ຍັງຂາດຂໍ້ມູນທີ່ໜ້າເຊື່ອຖືກ່ຽວກັບແຮງງານເຄື່ອນຍ້າຍ ທີ່ບໍ່ມີເອກະສານຖືກຕ້ອງ.

ສຳລັບແຮງງານເຄື່ອນຍ້າຍທີ່ເດີນທາງກັບຄືນປະເທດ ຊຶ່ງເປັນໜຶ່ງໃນສອງປະເພດ ທີ່ບົດລາຍງານນີ້ ເນັ້ນໃສ່ນັ້ນ, ພະຍາດ COVID-19 ບັງຄັບໃຫ້ເຂົາຕ້ອງໄດ້ເດີນທາງກັບບ້ານ ພາຍຫລັງທີ່ສືບຕໍ່ສູນເສຍລາຍຮັບ, ເງິນທ້ອນກໍ່ກຳລັງຫລຸດລົງ ແລະບໍ່ໄດ້ຮັບການປົກປ້ອງທາງສັງຄົມ. ນອກຈາກສິ່ງທ້າທາຍທາງດ້ານສຸຂະພາບ ໃນຊ່ວງການລະບາດຂອງພະຍາດ COVID-19, ເນື່ອງຈາກການເຄື່ອນຍ້າຍຂອງປະຊາກອນທີ່ວຸ້ນວາຍ ແລະຈຳນວນຫລາຍ ທີ່ຢາກເດີນທາງກັບບ້ານ, ການຫລັງໄຫລເດີນທາງກັບມາທັນທີທັນໃດຂອງແຮງງານ ອາດນຳໄປສູ່ ຫລືເຮັດໃຫ້ຄວາມເຄັ່ງຕຶງທາງສັງຄົມກັບຊຸມຊົນນັ້ນເພີ່ມສູງຂຶ້ນ.

ເມື່ອເບິ່ງຄວາມເປັນມາ ການລະບາດຂອງພະຍາດຄາດວ່າຈະສ້າງຄວາມເຄັ່ງຕຶງຫລາຍຂຶ້ນຕໍ່ກັບໂຄງການລະດັບພາກພື້ນ. ສະນັ້ນ ນັກວິຊາການ ຈຶ່ງຮຽກຮ້ອງໃຫ້ມີການປະສານນະໂຍບາຍລະດັບພາກພື້ນ ກ່ຽວກັບບັນຫາເສດຖະກິດ-ສັງຄົມທັງໝົດ ເພື່ອຫລຸດຜ່ອນຜົນກະທົບດ້ານເສດຖະກິດທີ່ຍືດເຍື້ອ. ໂດຍຖອດຖອນຈາກປະສົບການຜ່ານມາໃນອະດີດ, ຈຶ່ງມີຄວາມຈຳເປັນ ຕ້ອງໄດ້ມີການປະສານງານທີ່ດີຂຶ້ນ ແລະທັນເວລາ ໃນພາກພື້ນ ອາຊຽນ ເພື່ອຫລຸດຜ່ອນ ຜົນກະທົບທາງດ້ານເສດຖະກິດ ໃນດ້ານ ບັນຫາວ່າງງານ, ການລົ້ມລະລາຍຂອງບໍລິສັດ ແລະຄວາມບອບບາງຂອງຕະຫລາດການເງິນ.¹⁵ ຖ້າຂາດການຮ່ວມມືໃນລະດັບພາກພື້ນ ຄ່າໃຊ້ຈ່າຍຂອງການລະບາດພະຍາດ ແລະຜົນກະທົບທາງເສດຖະກິດ ກໍ່ຈະຍິ່ງເພີ່ມຂຶ້ນສູງ.

ເອກະສານອ້າງອີງ

1. The Laotian Times. (2020). Laos to Experience Stunted Economic Growth amid Coronavirus Pandemic. Available from <https://laotiantimes.com/2020/04/23/laos-to-experience-stunted-economic-growth-amid-coronavirus-pandemic/>
2. International Organization for Migration. (2020). Lao People's Democratic Republic Returning Migrants Survey. Available from https://migration.iom.int/system/tdf/reports/Laos%20_2.pdf?file=1&type=node&id=9907
3. Reliefweb. (2020). Labour Day in Lao PDR: protecting rights at work, enhancing social protection in times of COVID-19. Available from <https://reliefweb.int/report/lao-peoples-democratic-republic/labour-day-lao-pdr-protecting-rights-work-enhancing-social>
4. Harkins, B. and Lindgren, D. (2016). Labour Migration in the ASEAN Region: Assessing the Social and Economic Outcomes for Migrant Workers. Available from <http://www.migratingoutofpoverty.org/files/file.php?name=harkins-labour-migration-in-asean-update.pdf&site=354>
5. DQ. (2020). OECD: Coronavirus disproportionately affects migrants. Available from <https://www.dw.com/en/oecd-coronavirus-disproportionately-affects-migrants/a-55318325>
6. International Organization for Migration, Migration and Development in the Context of the 9th NSEDP in Lao People's Democratic Republic
7. International Labour Office, TRIANGLE in ASEAN – Lao People's Democratic Republic, Available from https://www.ilo.org/asia/projects/WCMS_622431/lang--en/index.htm
8. World Bank, Personal remittances, received (current US\$) - Lao PDR, Available from <https://data.worldbank.org/indicator/BX.TRF.PWKR.CD.DT?locations=LA>
9. World Bank Group, Lao PDR Economic Monitor Main Findings, Available from <http://pubdocs.worldbank.org/en/795311589971908248/Lao-LEM-Main-Findings-Final-20-May-2020.pdf>
10. Radio Free Asia, Thousands of Jobless Lao Workers Return Home From Thailand in Last Two Months, Available from <https://www.rfa.org/english/news/laos/return-06242020151026.html>
10. Kabmanivanh, P., Gunnar, M., & Tollefsen, A. (2010). Internal migration and socio-economic change in Laos, Available from https://www.researchgate.net/publication/46542392_Internal_migration_and_socio-economic_change_in_Laos
11. UNESCO. (2016). Overview of Internal Migration in Lao PDR, Available from <https://bangkok.unesco.org/sites/default/files/assets/article/Social%20and%20Human%20Sciences/publications/laos.pdf>
12. World Bank. (2020). Migration and Development Brief 32: COVID-19 Crisis through a Migration Lens, Available from <https://www.worldbank.org/en/topic/socialprotection/publication/covid-19-crisis-through-a-migration-lens>
13. World Bank. (2020). Potential Responses to the COVID-19 Outbreak in Support of Migrant Workers, Available from <http://documents1.worldbank.org/curated/en/428451587390154689/pdf/Potential-Responses-to-the-COVID-19-Outbreak-in-Support-of-Migrant-Workers-June-19-2020.pdf>
14. Prime Minister's Office (2018). Decree No. 558/PM on Border Checkpoint and International Airport (Page 5). Available from <http://157.119.182.152/MLC/laolaw/Decrees/558-PM%20Decree%20on%20Boder%20Checkpoint%20and%20International%20Airport.pdf>
15. Kimura F., et al. (2020) Pandemic (COVID-19) Policy, Regional Cooperation and the Emerging Global Production Network. Asian Economic Journal. Available from <http://doi.org/10.1111/asej.12198>



DTM

IOM DISPLACEMENT
TRACKING MATRIX