

Afin de mieux comprendre les mouvements et tendances migratoires en Afrique de l'Ouest et du Centre, l'OIM, à travers la Matrice de suivi des déplacements (Displacement Tracking Matrix, DTM), met en œuvre l'activité de Suivi des flux de populations (Flow Monitoring, FM). Le suivi des flux, qui est mis en œuvre en étroite collaboration avec les autorités et des partenaires nationaux et locaux, est composé de deux outils: l'enregistrement des flux (Flow Monitoring Registry, FMR) et les enquêtes individuelles (Flow Monitoring Survey, FMS). Il récolte des données clés sur les flux migratoires, les profils des voyageurs et les parcours et intentions des migrants, afin de fournir une meilleure compréhension des flux migratoires dans la région.

Ce rapport présente les données obtenues à travers le FMR pendant le mois de mai 2022 au niveau des FMP de Boundoufourdou (préfecture de Koundara) dans le nord du pays, de Kourémalé et Nafadji (préfecture de Siguiri) situé au nord-est de la Guinée.



PRINCIPALES TENDANCES MIGRATOIRES

Au cours du mois de mai, 13 146 voyageurs ont été observés au niveau des différents points de suivi des flux transfrontaliers (7 438 individus sortaient de la Guinée et 5 708 individus rentraient dans le pays par les différents FMP actifs). La moyenne journalière des flux est de 438 soit une baisse de 3 pour cent par rapport au mois dernier. Cette baisse a principalement concerné le point d'entrée de Kourémalé et peut s'expliquer par la baisse des mouvements locaux de courte durée et des migrations économiques liés au temps de pose des commerçants guinéens vers Bamako après la fête de Ramadan, cela serait aussi imputable aux travaux de réfection des routes sur la nationale qui mène vers la région qui abrite le PoE de Kourémalé. Cependant, il faut noter qu'une reprise progressive des flux a été observé après le mois de Ramadan au niveau du PoE de Boundoufourdou, mais aussi au niveau du PoE de Nafadji, où le festival de la charte de Kouroukanfouga s'est tenu sur le territoire malien.

PROVENANCE ET DESTINATION DES FLUX

Provenance des flux			Destination des flux		
Pays	%	variation	Pays	%	variation
Guinée	56 %	- 3 p.p	Guinée	43 %	+ 2 p.p
Sénégal	26 %	+ 5 p.p	Sénégal	40 %	- 4 p.p
Mali	12 %	- 5 p.p	Mali	15 %	+ 2 p.p
Gambie	6 %	+ 3 p.p	Gambie	2 %	-

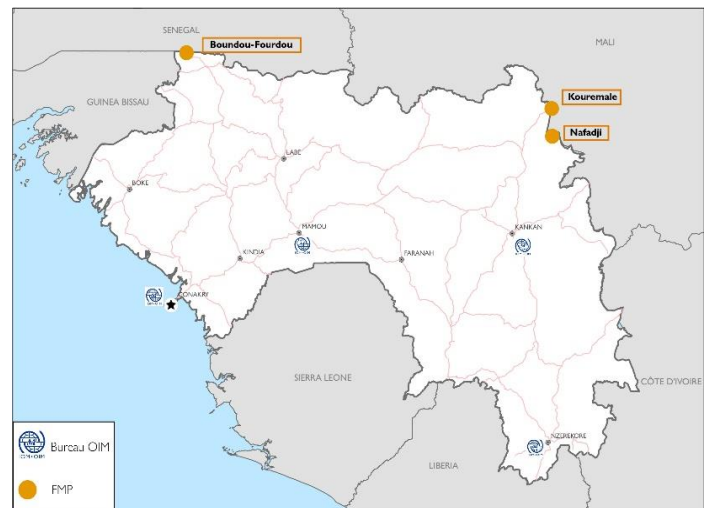
Au cours de cette période d'enquête, les passants venaient majoritairement de la Guinée (56%), du Sénégal (26%), du Mali (12%) et de la Gambie (6%). Ils avaient pour principale destination la Guinée (43%), le Sénégal (40%), le Mali (15%) et la Gambie (2%). Par ailleurs, une augmentation des flux à destination du Mali par le PoE de Nafadji a été observé. Cette hausse peut s'expliquer par un déplacement massif des personnes pour le festival de Kouroukanfouga. Les moyens de transport utilisés par les voyageurs observés étaient : le taxis (85%), le bus (12%) et la moto (3%).

PROFILS DES VOYAGEURS

	Adultes	Mineurs
Femmes	36% ↓	10% ↑
Hommes	45% ↑	9%

Entre les voyageurs enquêtés, (45%) étaient des hommes adultes, tandis que (36%) étaient des femmes adultes et (19%) étaient des enfants avec (10%) de filles. Parmi ces voyageurs, 20 pour cent de personnes présentant des vulnérabilités ont été identifiées, dont (12%) d'enfants de moins de cinq ans, (5%) de femmes enceintes et (3%) de personnes âgées.

EMPLACEMENT DES POINTS DE SUIVI DE FLUX (FMP)

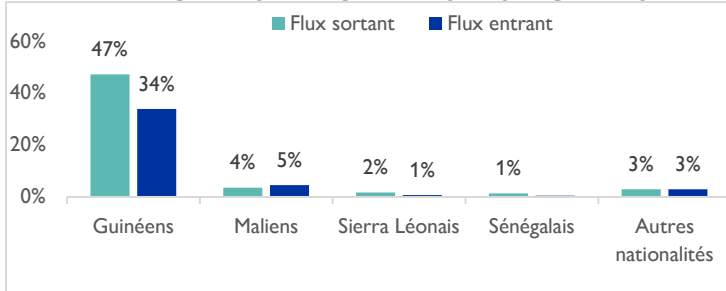


" Cette carte est fournie uniquement à titre illustratif. Les représentations ainsi que l'utilisation des frontières et des noms géographiques sur ces cartes peuvent comporter des erreurs et n'impliquent ni jugement sur le statut légal d'un territoire, ni reconnaissance ou acceptation officielles de ces frontières de la part de l'OIM. "

ORGANISATION INTERNATIONALE POUR LES MIGRATIONS (OIM)

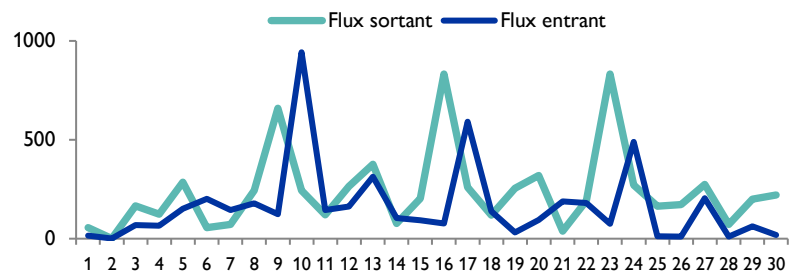
Contact: oimguineedtm@iom.int - <https://migration.iom.int> - <https://dtm.iom.int/guinea> - <https://displacement.iom.int/guinea>
Pour toute information extraite de ce document, qu'elle soit citée, paraphrasée, ou utilisée de quelque manière que ce soit, la source doit être mentionnée comme suit: "Source: Organisation Internationale pour les Migrations [Mai, 2022], Matrice de Suivi des Déplacements (DTM)"

PRINCIPALES NATIONALITES DES MIGRANTS



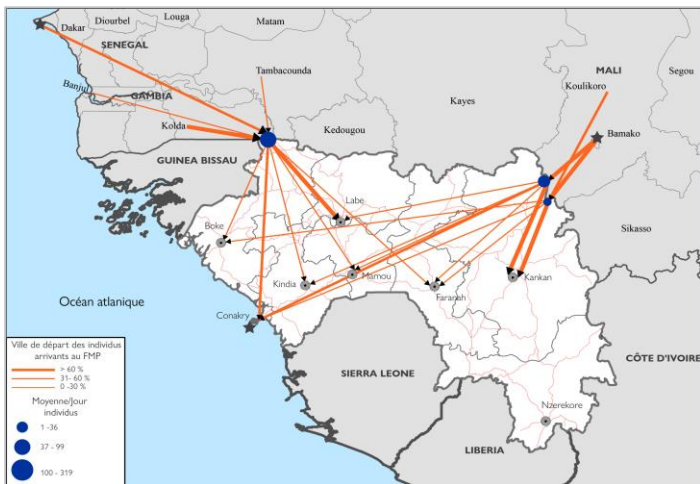
Pendant cette période de collecte des données, les Guinéens (81%) et les Maliens (9%) étaient les principales nationalités traversants les différents points de gestion des flux en Guinée. Ces pourcentages n'ont pas évolué depuis le mois précédent. Au cours du mois de mai, une sortie significative des ressortissants guinéens (47%) à la recherche de nouvelles opportunités économique avait été observé.

ÉVOLUTION MENSUELLE DES FLUX D'INDIVIDUS OBSERVÉS

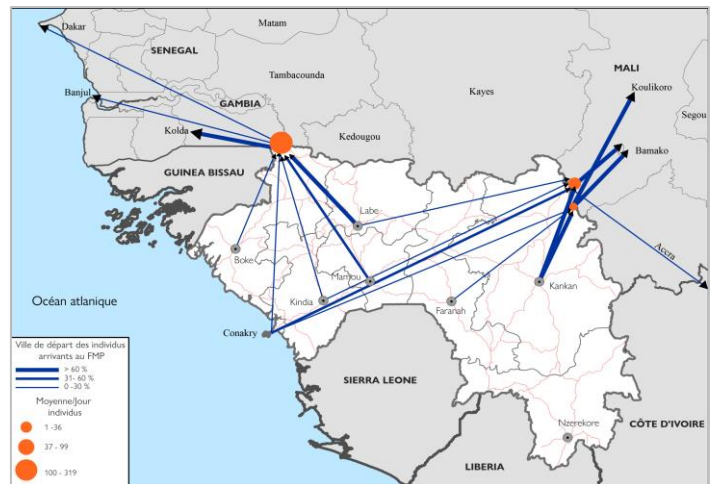


Des pics de flux sont observés tous les lundis et les mardis, qui sont des jours d'affluence à Boundoufourdou. En effet, c'est à ces dates que la plupart des véhicules quittent la région de Labé (Guinée) pour le Sénégal les lundis et entrent en Guinée en provenance de Manda (Sénégal) les mardis, en passant par le FMP de Boundoufourdou. Par ailleurs, une baisse des flux est observée au cours du mois, phénomène étrange car suivant le mois de Ramadan, lorsque l'on observe généralement une hausse des mobilités. Or, en mai 2022, une nette baisse a été observée.

Flux entrants observés au niveau FMP

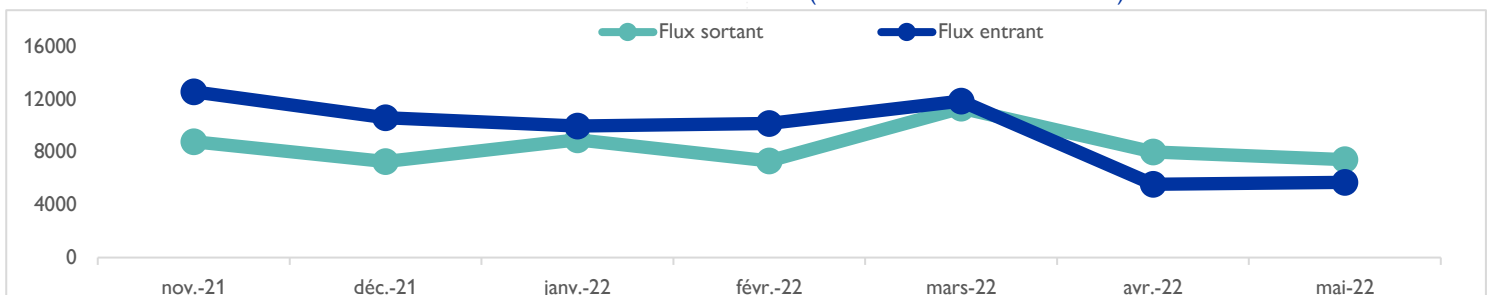


Flux sortants observés au niveau des FMP



Source : ESRI. Cette carte n'est fournie qu'à titre d'illustration. Les représentations ainsi que l'utilisation des frontières et des noms géographiques sur cette carte peuvent comporter des erreurs et n'impliquent ni jugement sur le statut légal d'un territoire, ni reconnaissance ou acceptation officielles de ces frontières de la part de l'OIM.

ÉVOLUTION DES FLUX MIGRATOIRES (NOVEMBRE 2021 – MAI 2022)



Au niveau des FMP actifs, on note une variation importante des flux de novembre 2021 à février 2022. Ainsi, les flux ont baissé en fin d'année 2021 en lien avec la baisse mobilités durant les fêtes de fin d'année, avant de reprendre en janvier 2022. Une hausse des flux est observée au cours du mois de mars, qui peut s'expliquer par la mobilité des personnes vers les lieux de cultes de Mandiana et Kankan situé au nord-est du pays pour assister à des cérémonies de prière, suivie d'une baisse significative des flux en avril et mai 2022, qui s'explique par la baisse des migrations économiques et des mouvements locaux de courte durée pendant le mois de Ramadan au niveau des différents PoE..